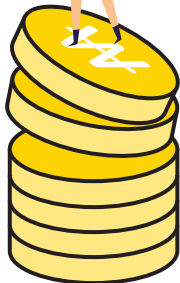
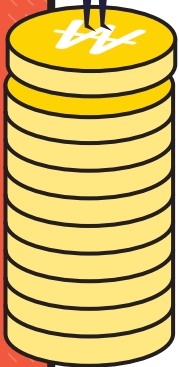
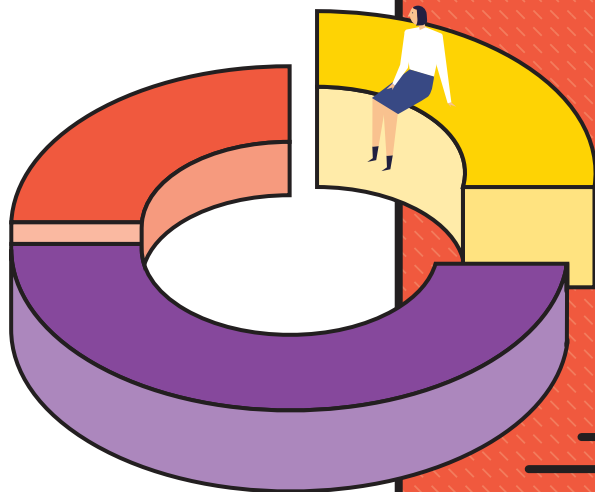
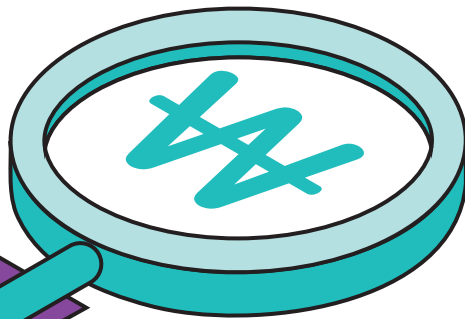
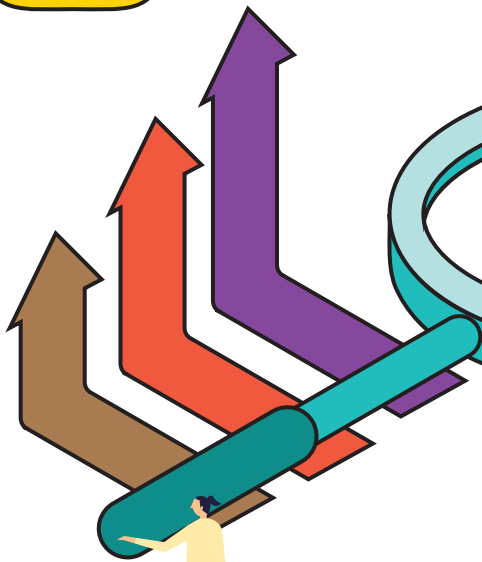




하동군

2022 회계연도

# 군민이 알기 쉬운 결산보고서





# 군민이 알기 쉬운 결산보고서

군민이 알기 쉬운 결산보고서는 2022년 한해동안 하동군이 얼마의 수입으로 얼마를 지출하였는지 군민께 알려주는 결과보고서입니다.

정확한 수치와 쉬운 용어, 표, 그래프를 활용하여 2022년 하동군 살림살이를 한눈에 알 수 있습니다.

본 보고서는

## 2022회계연도

결산 내용으로 작성되었습니다.

## 01 하동군의 일반현황

기본현황

회계현황

## 02 하동군의 세입·세출 결산

재정 이해하기

일반회계 및 특별회계 총괄 현황

최근 5년간 세입과 세출 추이

세입결산

일반회계 주요 세입 현황

세출결산

특별회계

기금

채무

## 03 하동군의 재무제표

재정상태

재정운영

자산

부채

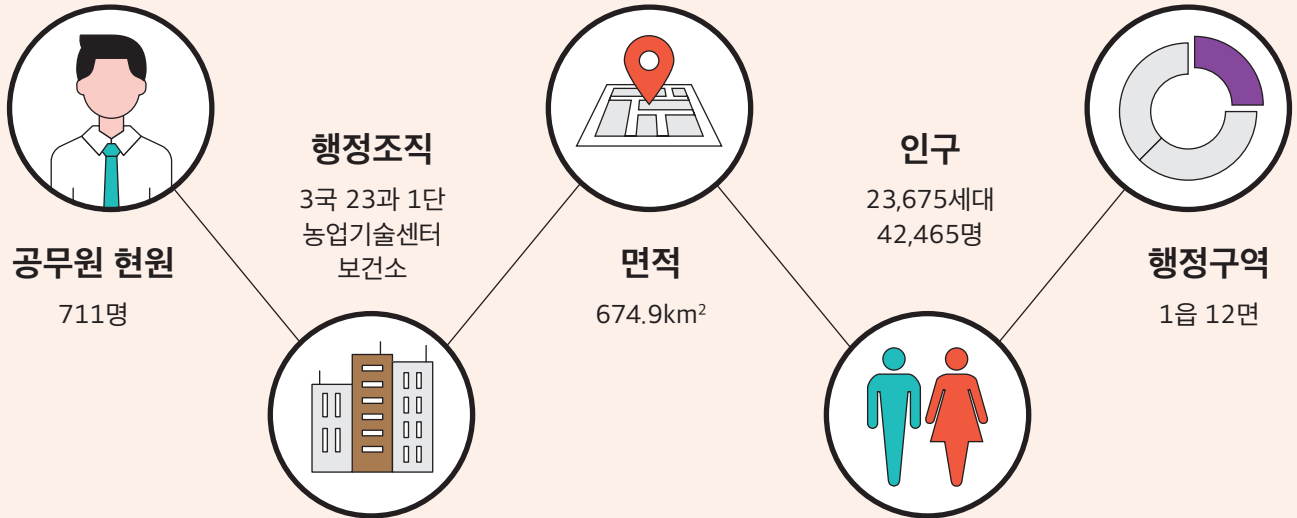
비용

수익

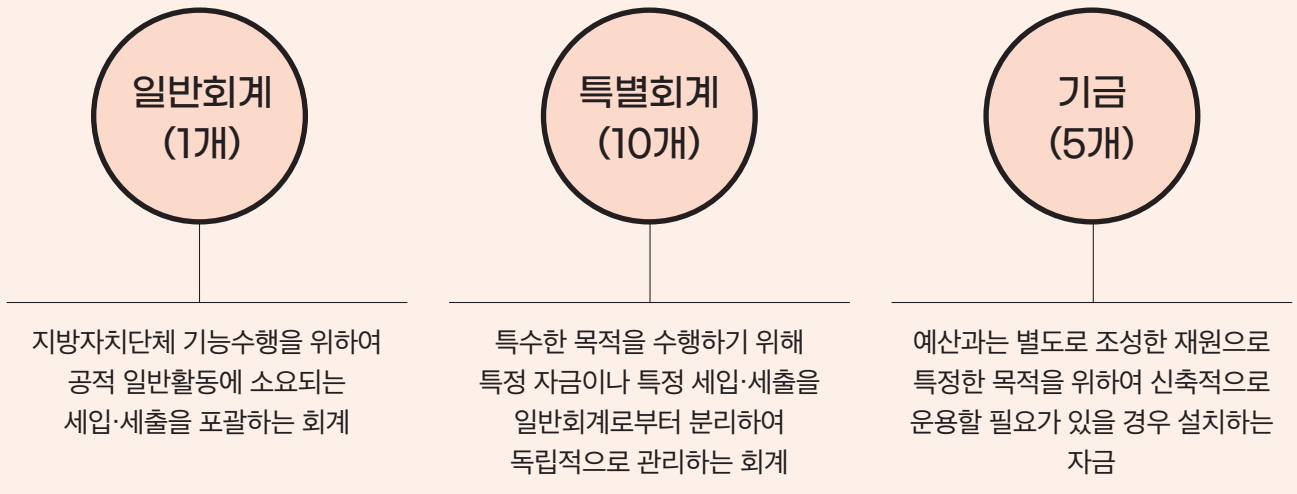


# 01 하동군의 일반현황

## 기본현황 2022.12.31. 기준



## 회계현황



- 상수도사업특별회계
- 의료급여기금조성특별회계
- 주민소득지원자금특별회계
- 농공지구조성사업특별회계
- 발전소주변지역특별회계
- 중소기업육성기금운영특별회계
- 농업재해복구자금특별회계
- 수질개선기금사업특별회계
- 산업단지조성특별회계
- 자활기금운영특별회계

- 재난관리기금
- 식품진흥기금
- 옥외광고정비기금
- 폐기물처리시설주변지역지원기금
- 하동군체육기금

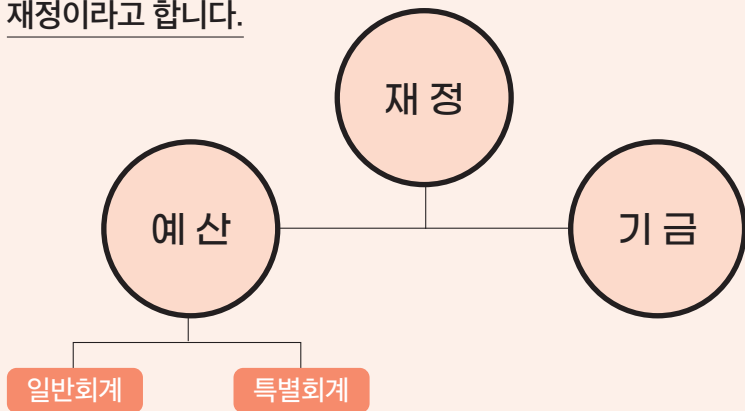
# 재정 이해하기

## 재정이란?

하동군민들이 내는 세금 중 지방세가 하동군의 주요 수입이 되고, 이 돈으로 농림해양수산, 사회복지 등 하동군민들에게 필요한 다양한 분야의 서비스를 제공합니다.

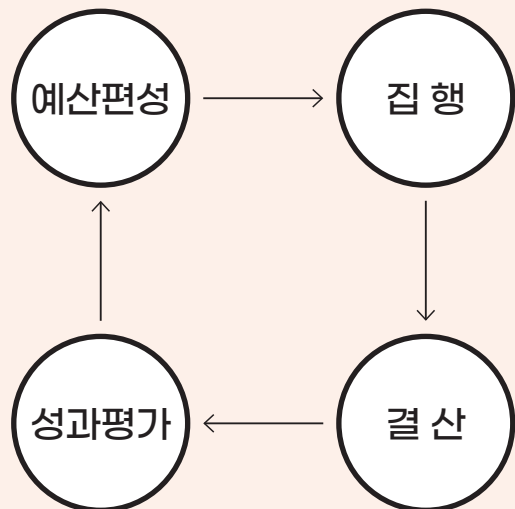
가정에 집이나 자동차와 같은 자산이 있듯이 하동군에도 다양한 자산이 있습니다.

이처럼 지출, 자산과 부채의 관리와 관련된 모든 활동을 재정이라고 합니다.



## 하동군 살림은 예산과정과 결산과정으로 구분하여 운영합니다.

- 예산과정은 예산안 편성, 의회의 예산안 심의 확정, 예산집행으로 구성
- 결산과정은 결산보고서 작성, 결산검사, 의회 결산심사로 구성
- 이러한 재정과정은 3년의 기간에 걸쳐 이루어지고, 한 해에 전년도 결산(Y-1년), 당해연도 예산집행(Y년), 다음연도 예산안의 편성 및 심의(Y+1년)가 이루어집니다.



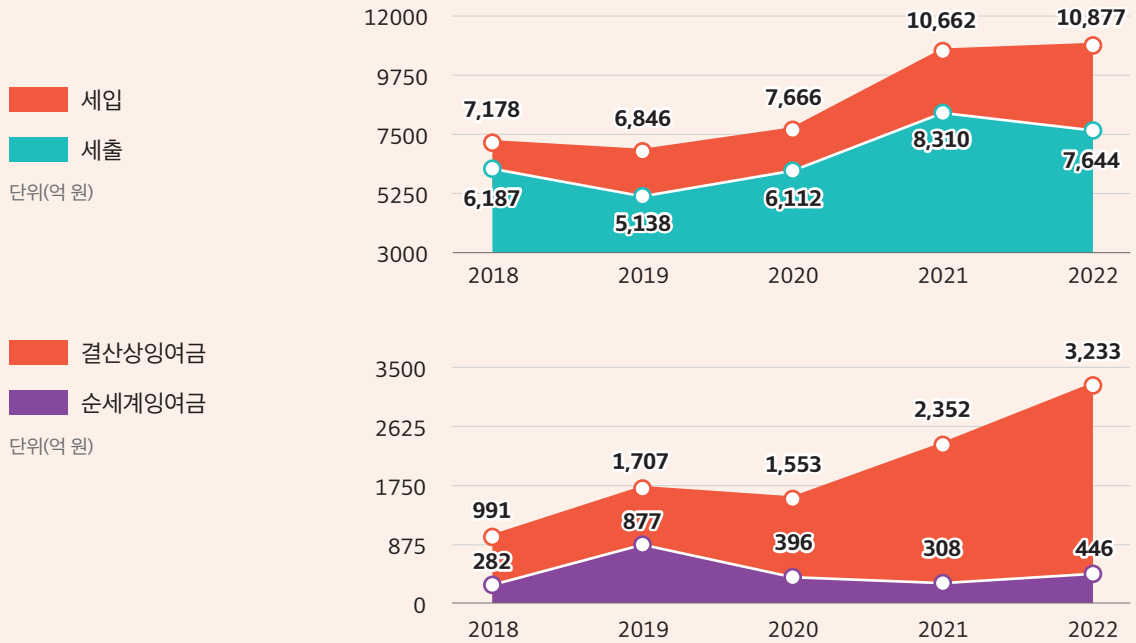
## 02 하동군의 세입·세출 결산

### 일반회계 및 특별회계 총괄 현황



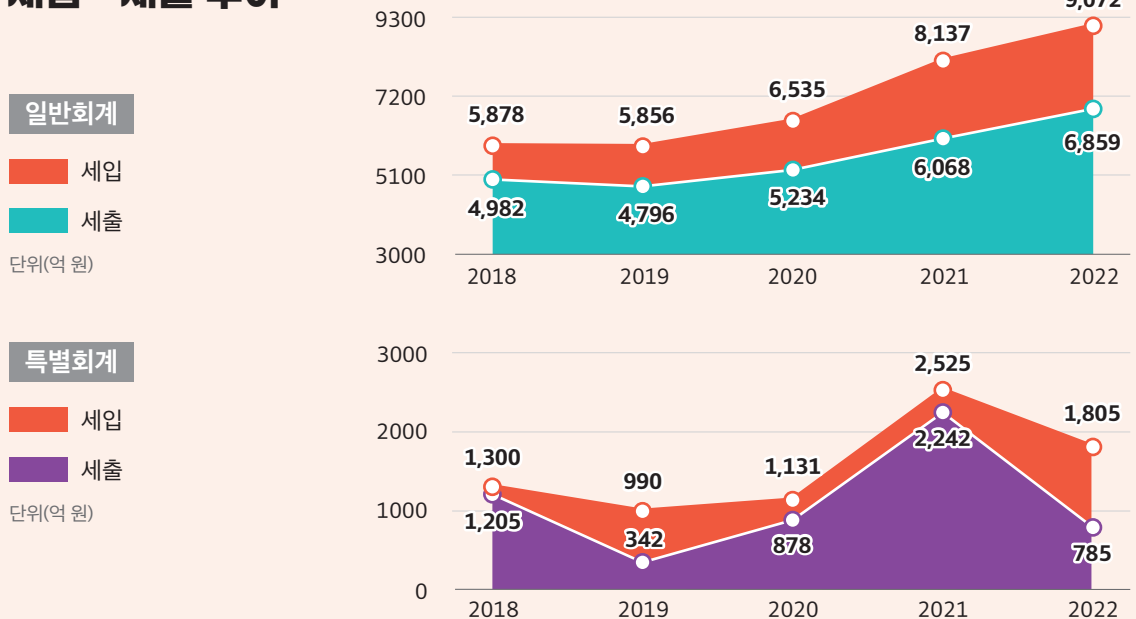
## 최근 5년간 세입과 세출 추이 [ 일반회계 + 특별회계 ]

### 총 세입 · 세출 추이



※ 결산상잉여금 = 총세입 - 총세출  
순세계잉여금 = 결산상잉여금 - 다음연도 이월액<sup>1)</sup> - 보조금 실제 반납금<sup>2)</sup>

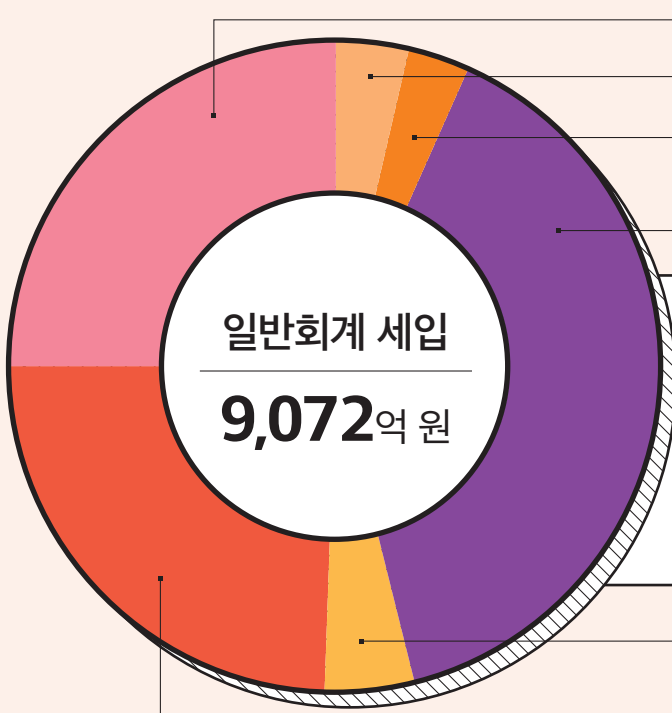
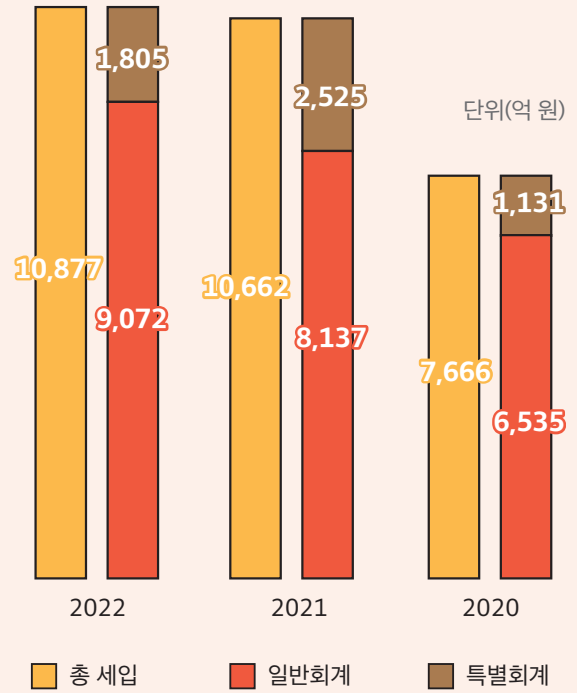
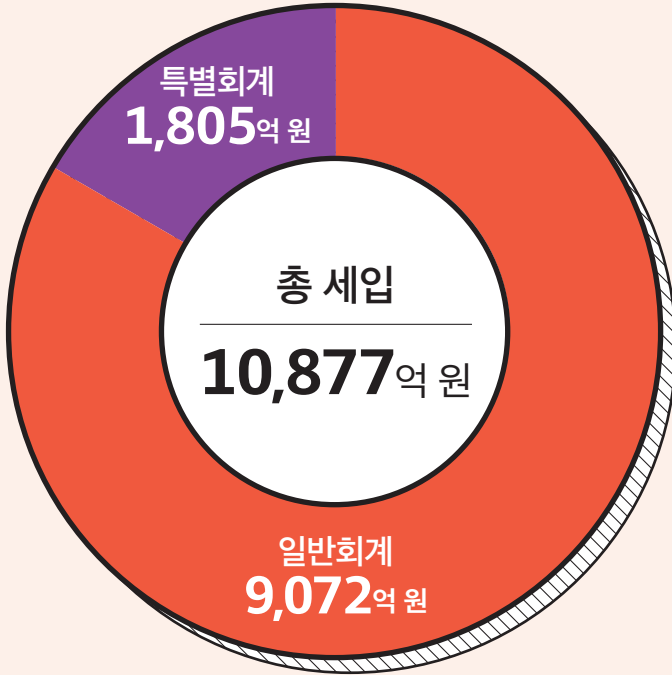
### 회계별 세입 · 세출 추이



1) 다음연도 이월액은 당해연도에 사업 완료가 곤란하여 다음연도 또는 그 이후까지 사용하기 위해 넘긴 사업비입니다.  
2) 보조금 실제 반납금은 우리 군 각종사업 추진을 위해 중앙부처 등에서 받은 보조금 중, 집행하고 남은 잔액으로 다음연도에 반납합니다.

# 02 하동군의 세입·세출 결산

## 세입결산



보전수입 등 및 내부거래 2,283억 원 [ 25.16% ]

지방세수입 318억 원 [ 3.50% ]

세외수입 290억 원 [ 3.20% ]

지방교부세 3,565억 원 [ 39.31% ]

- 자체수입 : 608억 원  
지방세수입 : 318억 원 · 세외수입 : 290억 원
- 이전수입 : 6,180억 원  
지방교부세 : 3,565억 원 · 조정교부금 등 : 413억 원  
보조금 : 2,203억 원
- 보전수입 등 및 내부거래 : 2,283억 원  
보전수입 등 : 2,082억 원 · 내부거래 : 201억 원

조정교부금 등 413억 원 [ 4.55% ]

보조금 2,203억 원 [ 24.28% ]



## 일반회계 주요 세입 현황

주민세

12억

지방자치단체의 구성원인 주민을 대상으로 과세되는 세금

재산세

55억

토지·건축물·주택·선박·항공기를 소유하고 있는 자에게 과세하는 세금

자동차세

54억

자동차 소유자에게 부과하는 자동차세와 휘발유, 경유 및 이와 유사한 대체유류에 대한 교통·에너지·환경세의 납세의무가 있는 자에게 부과하는 자동차 주행에 대한 자동차세

담배소비세

30억

제조담배·수입담배 등 담배를 과세대상으로 부과하는 세금

지방소비세

115억

지방자치단체의 재정확충을 위하여 국세인 부가가치세의 일부를 지방세로 전환한 세금

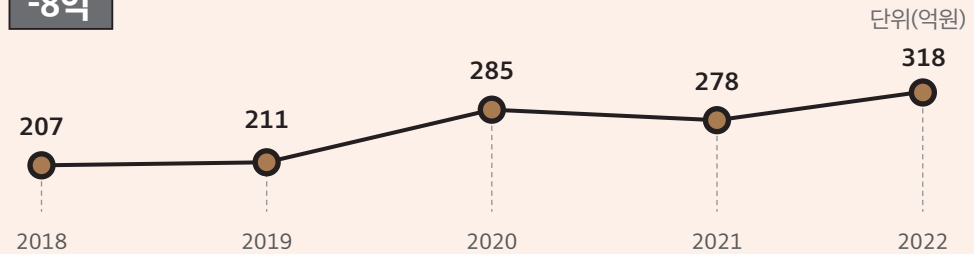
지방소득세

60억

「소득세법」에 따른 소득세 또는 「법인세법」에 따른 법인세의 납세의무가 있는 자에게 과세하는 세금

지난 연도 수입

-8억



경상적 세외수입

89억

재산임대수입, 사용료수입, 수수료수입, 사업수입, 징수교부금수입, 이자수입 등

임시적 세외수입

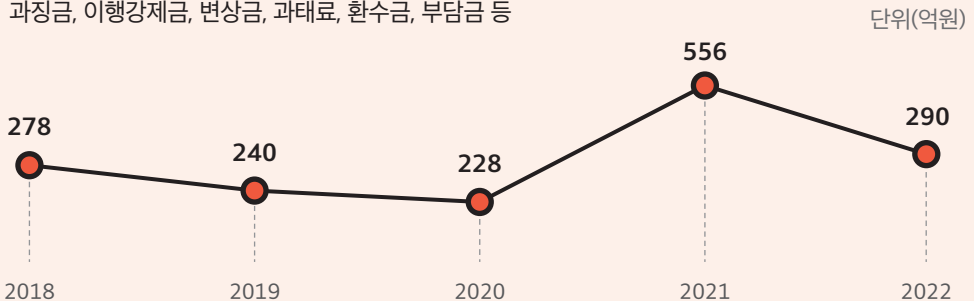
192억

재산매각수입, 자치단체간 부담금, 보조금 반환수입, 기타수입, 지난연도수입 등

지방행정제재·부과금

9억

과징금, 이행강제금, 변상금, 과태료, 환수금, 부담금 등

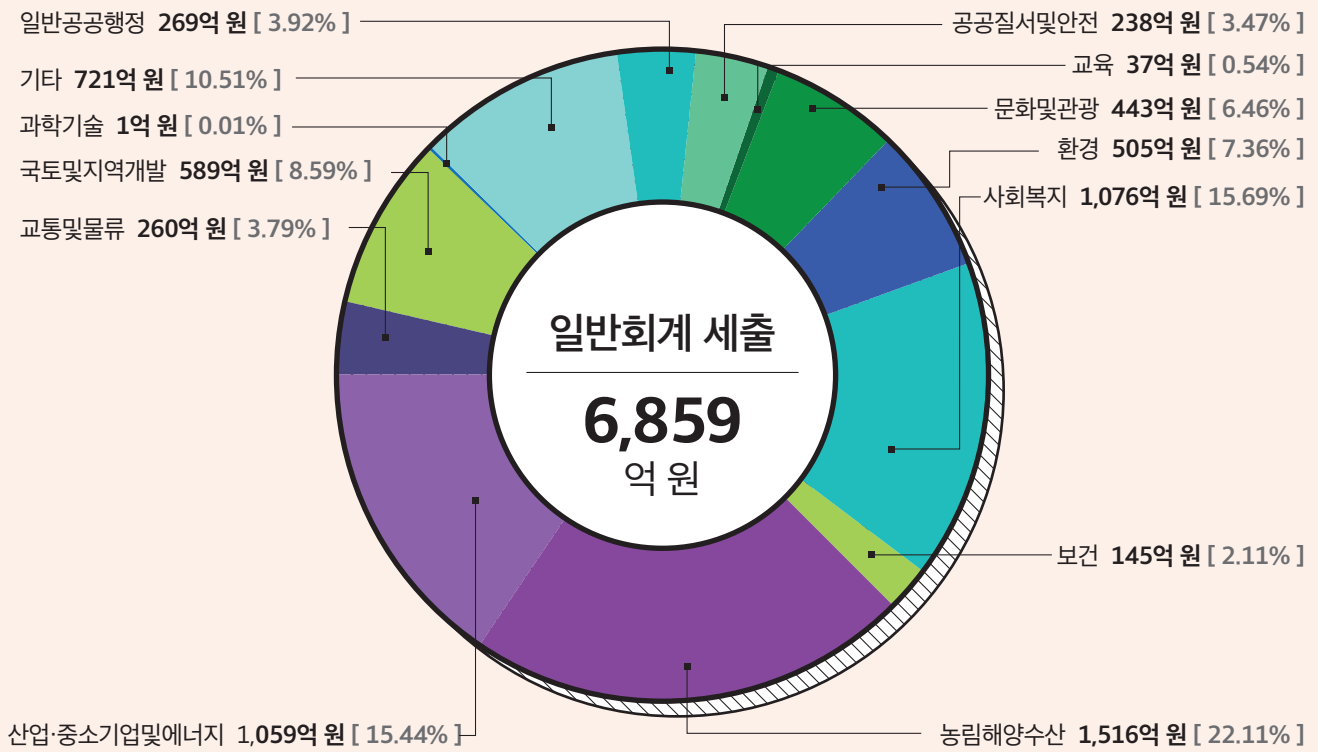
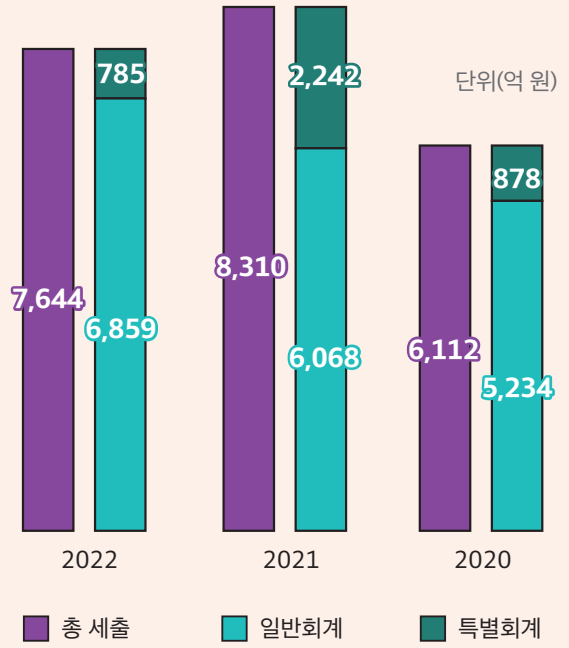
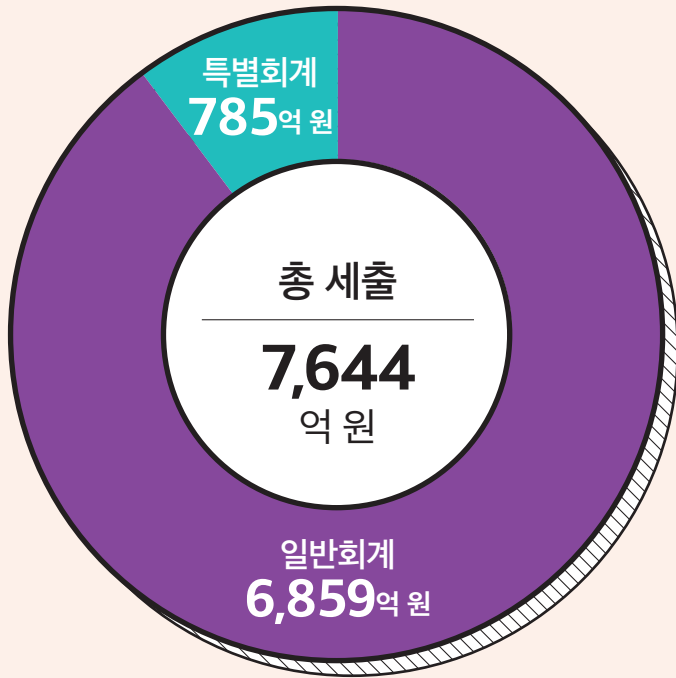


지방세  
318억 원

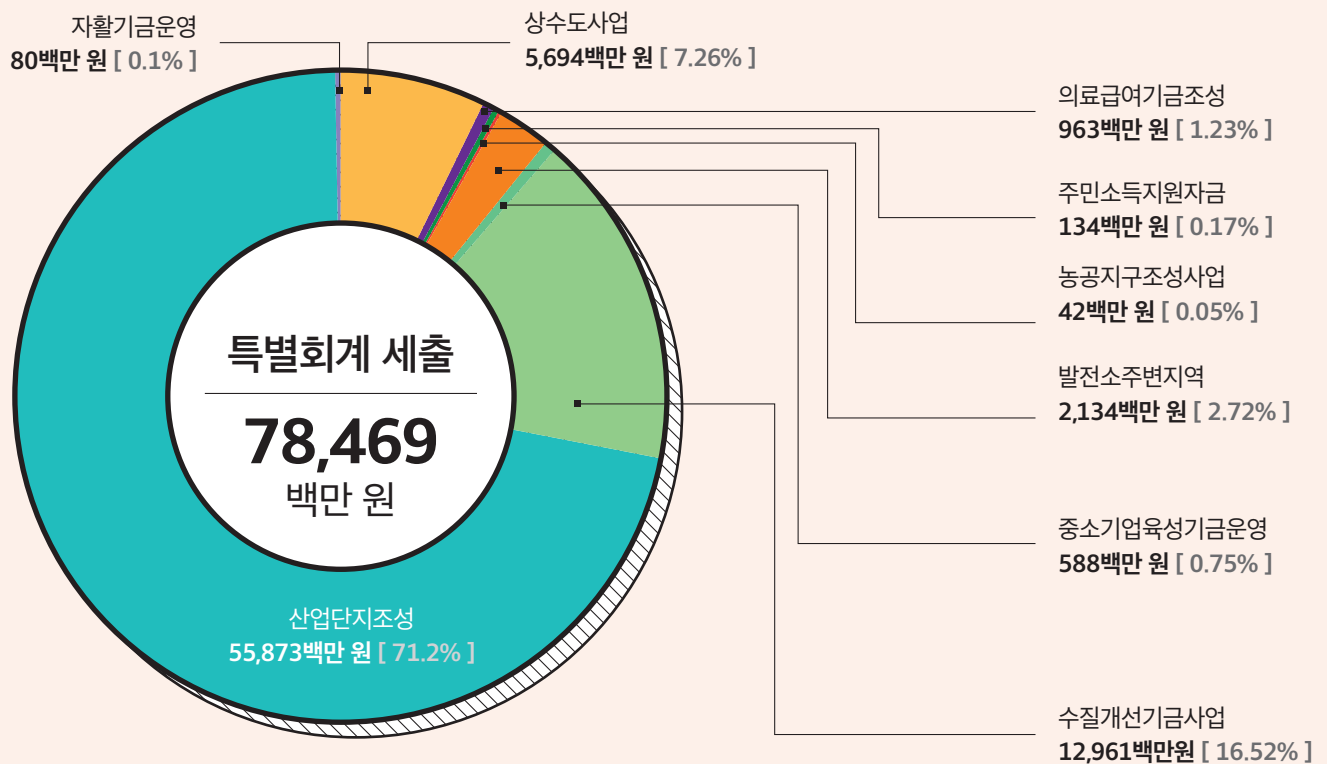
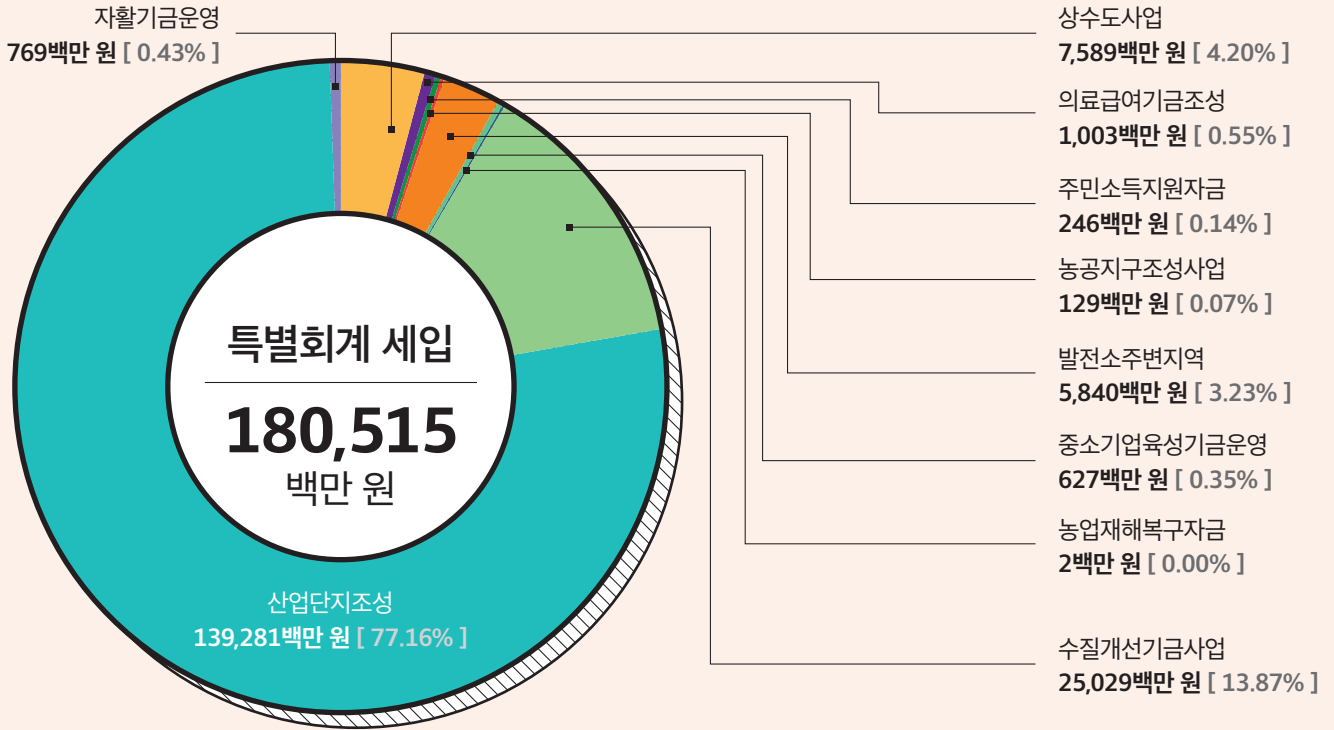
세외수입  
290억 원

# 02 하동군의 세입·세출 결산

## 세출결산



## 특별회계



## 02 하동군의 세입·세출 결산

### 특별회계

단위(백만 원)

	예산현액	세입결산액	세출결산액	결산상잉여금
상수도사업 특별회계	7,558	7,589	5,694	1,895
수도사업을 능률적으로 운용·집행				
산업단지조성 특별회계	139,555	139,281	55,873	83,408
경제자유구역 조성사업의 효율적 추진				
자활기금운영 특별회계	767	769	80	689
자활지원사업의 원활하고 효율적 추진				
의료급여기금조성 특별회계	994	1,003	963	40
의료급여사업을 효율적으로 수행				
주민소득지원자금 특별회계	260	246	134	112
농어촌지역의 주민 소득수준 향상을 위한 용자금 설치 및 운영				
농공지구조성사업 특별회계	129	129	42	87
농공단지 조성사업을 효과적으로 수행				
발전소주변지역 특별회계	5,896	5,840	2,134	3,706
발전소주변지역 지원사업의 지원금의 효율적인 관리와 운영				
중소기업육성 기금운영특별회계	628	627	588	39
중소기업의 건전한 육성 및 지원				
농업재해복구자금 특별회계	2	2	0	2
농업재해 복구를 위한 복구자금 지원 및 운영관리				
수질개선기금사업 특별회계	22,832	25,029	12,961	12,067
공공하수도 사업의 효율적 추진				

※ 결산상잉여금 : 세입결산액 - 세출결산액

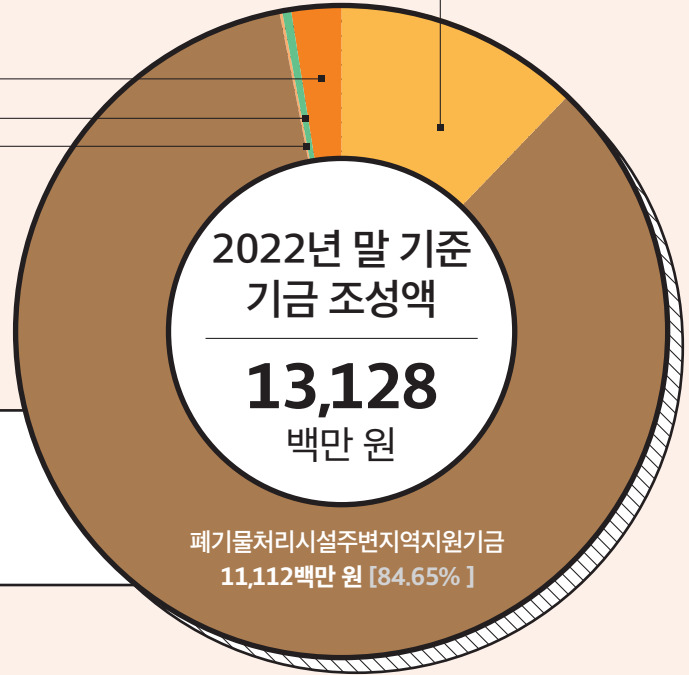
## 기금

재난관리기금  
1,630백만 원 [ 12.42% ]

하동군체육기금  
310백만 원 [ 2.36% ]

식품진흥기금  
57백만 원 [ 0.43% ]

옥외광고정비기금  
19백만 원 [ 0.14% ]



### 기금이란?

예산을 좀 더 탄력적으로 사용하기 위해  
예산과는 별도로 조성한 재원을 말합니다.

단위(백만 원)

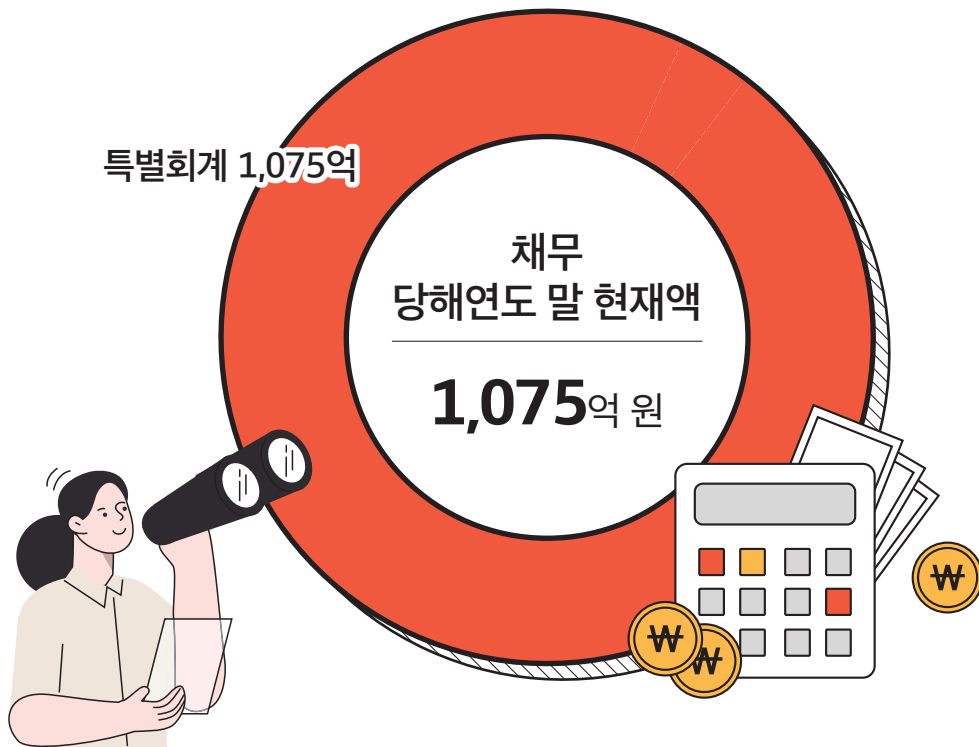
	2021년 말 조성액	2022년 조성액	2022년 사용액	2022년 말 조성액
<b>재난관리기금</b>	1,548	1,655	1,573	1,630
재난 사전대비 및 복구				
<b>식품진흥기금</b>	59	22	24	57
식품위생 및 군민영양수준 향상에 기여				
<b>옥외광고정비기금</b>	11	29	21	19
옥외광고물 등의 효율적인 관리를 통하여 건강하고 쾌적한 생활환경 조성				
<b>폐기물처리시설 주변지역지원기금</b>	4,220	7,032	139	11,112
폐기물처리시설 주변지역의 주민에 대한 지원을 통하여 주민의 복지증진				
<b>하동군체육기금</b>	347	29	66	310
하동군의 체육진흥 및 지원				

※ 2022년 말 조성액 : 2021년 말 조성액 + 2022년 조성액 - 2022년 사용액

## 채무

### 채무란?

금융기관 등에서 빌린 돈을 의미하며, 대규모 재정사업 등을 위해서 쓰입니다.  
채무는 갚아야 하는 기간 등이 명백하게 확정되어 지는 의무입니다.



단위(억 원)

	2021년 말 조성액	2022년 발생액	2022년 소멸액	2022년 말 현재액
일반회계	48	0	48	0
특별회계	1,300	0	225	1,075
상수도사업	0	0	0	0
산업단지조성	1,300	0	225	1,075

## 재무제표란?

발생주의 복식부기 회계기준을 적용하여 우리 군의 한 해 동안의 살림살이를 정리한 재무보고서로 재정상태표, 재정운영표, 순자산변동표 등으로 구성되어 있습니다.

- ※ 발생주의 복식부기란? 지방재정의 재정상태(자산, 부채)와 운영결과(수익, 비용)의 변동내역을 일반회계원칙에 입각하여 기록·분류하고 지방의회, 지역주민 등 이해관계자가 필요로 하는 재무정보를 제공하는 제도
- ※ 예산회계의 회계방식 : 현금주의 단식부기  
재무회계결산 회계방식 : 발생주의 복식부기

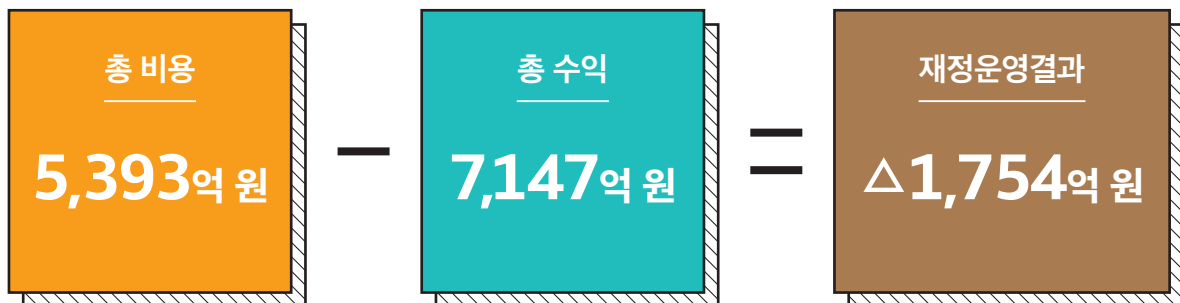


## 재정상태



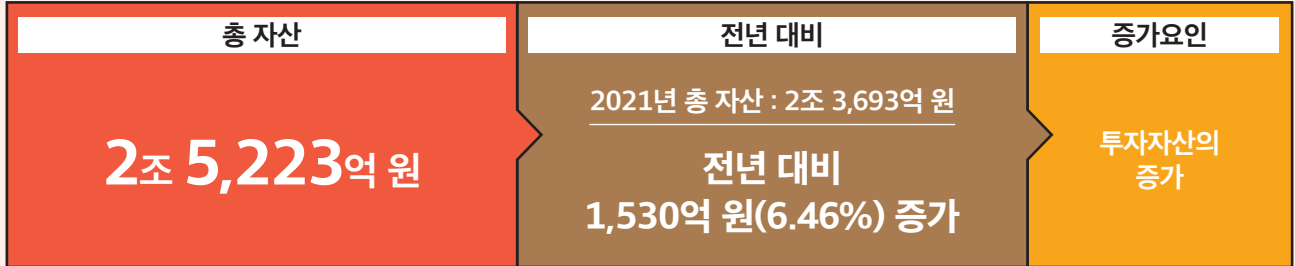
총 자산 - 총 부채 = 순 자산

## 재정운영



총 비용 - 총 수익 = 재정운영결과

## 자산



### 자산내역

#### 유동자산 : 3,420억 원(13.56%)

1년 내에 현금화가 가능하거나 또는 실현될 것으로 예상되는 자산  
현금 및 현금성 자산, 단기금융상품, 미수세금, 미수세외수입금 등

#### 투자자산 : 28억 원(0.11%)

회계실체가 투자나 권리행사 등의 목적으로 보유한 비유동자산  
장기금융상품, 장기대여금, 장기투자증권 등

#### 일반유형자산 : 2,860억 원(11.34%)

1년 이상 공공서비스 제공을 위해 반복적 또는 계속적으로 사용되는 자산  
토지, 임목, 건물, 구축물, 기계장치 등

#### 주민편의시설 : 3,164억 원(12.54%)

지역주민이 공동으로 이용하는 편의시설  
도서관, 주차장, 공원, 박물관 및 미술관, 사회복지시설 등

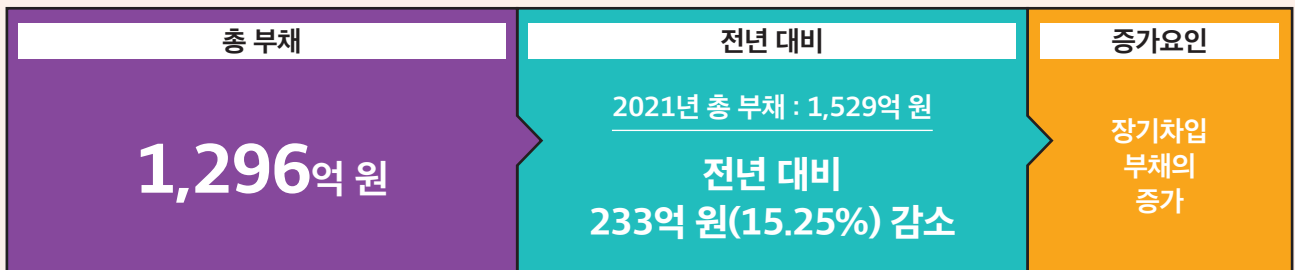
#### 사회기반시설 : 1조 5,720억 원(62.37%)

초기에 대규모의 투자가 소요되며 파급효과가 장기간에 걸쳐서 나타나는 지역사회의 기반적 자산  
도로, 도시철도, 상수도시설, 수질정화시설 등

#### 기타비유동자산 : 31억 원(0.12%)

위에 별도로 열거되지 않은 자산  
보증금, 무형자산(지적재산권, 전산소프트웨어 등) 등

## 부채



### 부채내역

#### 유동부채 : 523억원(40.35%)

1년 내에 상환되거나 의무이행이 예상되는 부채  
단기차입금, 유동성장기차입금, 유동성지방채증권 등

#### 장기차입부채 : 675억원(52.09%)

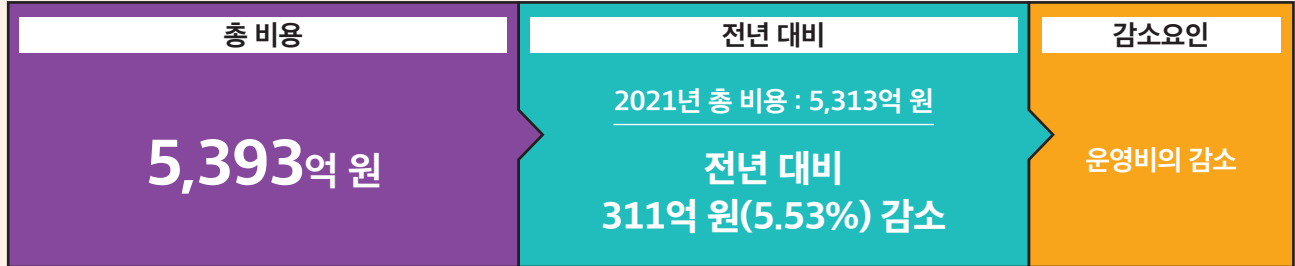
만기가 1년 이후에 도래하는 부채  
장기차입금, 지방채증권 등

#### 기타비유동부채 : 98억원(7.56%)

위에서 별도로 열거되지 않은 부채  
퇴직급여충당부채, 기타비유동부채 등



## 비용



### 비용내역

#### 인건비 : 827억원(15.33%)

지방자치단체의 공무원 및 기타 비정규직직원, 무기계약근로자 등 고용인에 대한 반대급부로 제공되는 것  
급여, 복리후생비, 퇴직급여, 기타인건비 등

#### 운영비 : 2,308억원(42.80%)

지방자치단체의 행정활동 수행을 위해 필요한 일반적 경비  
업무추진비, 교육훈련비, 제세공과금, 소모품비, 행사비 등

#### 정부간이전비용 : 37억원(0.69%)

지방자치단체가 다른 정부조직에 금전 혹은 현물을 대가없이 이 전하는 경우 발생하는 비용  
시도비보조금, 조정교부금, 재정보전금, 교육비특별회계 전출금 등

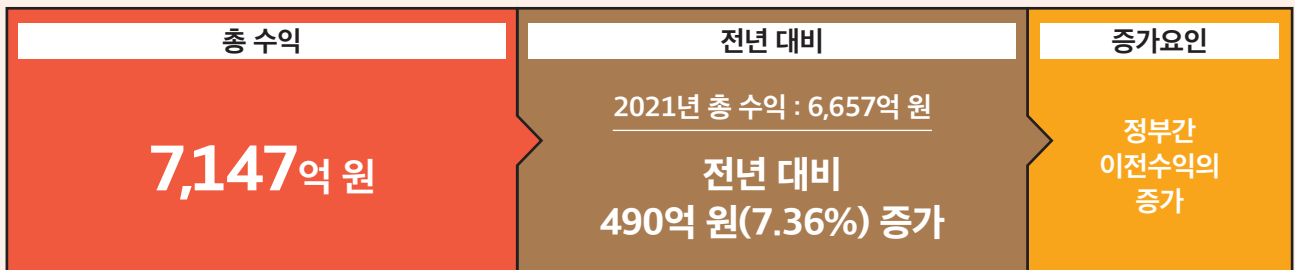
#### 민간등이전비용 : 1,892억원(35.08%)

지방자치단체가 다른 정부기관이 아닌 민간 등에 금전 혹은 현물을 대가없이 이전하는 경우 발생하는 비용  
민간보조금, 민간장학금, 출연금, 전출금 등

#### 기타비용 : 329억원(6.10%)

위에서 별도로 열거하지 않은 비용  
자산처분손실, 감가상각비, 대손상각비 등

## 수익



### 수익내역

#### 자체조달수익 : 756억원(10.58%)

지방자치단체가 독자적인 과세권한 및 자체적인 징수활동에 의해 조달한 수익  
지방세수익, 경상세외수익, 임시세외수익 등

#### 정부간이전수익 : 6,336억원(88.65%)

지방자치단체가 국가 또는 상위 정부의 교부에 의해 조달한 수익  
지방교부세수익, 조정교부금·재정보전금수익, 보조금수익 등

#### 기타수익 : 55억원(0.77%)

위에서 열거되지 않은 수익  
전입금수익, 기부금수익, 외화환산이익 등

2022 회계연도

**군민이  
알기 쉬운  
결산보고서**