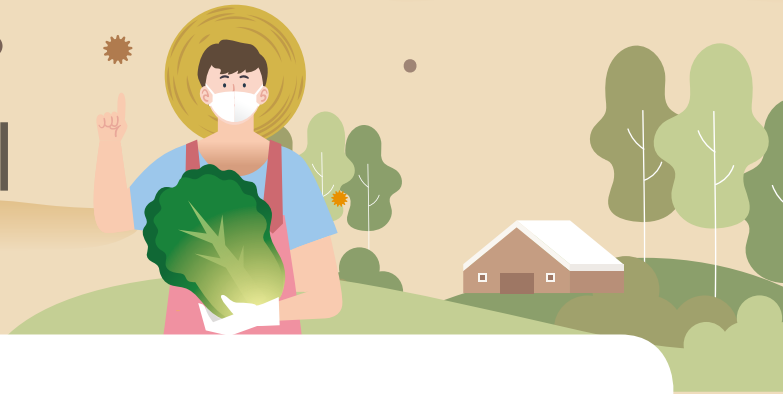


# 고농도 미세먼지 비상저감조치 발령 시 농업인 행동요령



## ☞ 농작업시

- 실외 농작업을 자제하고 미세먼지 마스크를 착용
- 건조한 노지에서 경운·정지, 수확 등 미세먼지 발생이 증가할 수 있는 농작업은 지양

## ☞ 시설물 관리

- 하우스 작물이 미세먼지로 일조가 부족한 경우 인공조명 등을 활용하여 광보충

## ☞ 영농폐기물(부산물) 소각방지

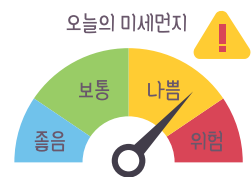
- 폐비닐, 부직포 등 영농 후 발생한 영농폐기물·부산물 소각 금지
- 논·밭두렁 태우기 금지
- 영농부산물은 잘 말려서 잘게 파쇄 후 토양과 함께 경운하거나 퇴비로 이용

## ☞ 농기계관리

- 농기계를 활용한 야외 농작업은 최대한 지양
- 농기계 임대사업소 임대 중단(위기경보수준 '경계' 단계 시행)

## ☞ 축사·축산분뇨 관리

- 안개분무 시설 가동, 주기적으로 물청소 실시
- 퇴·액비 농경지 살포를 중지하고 퇴비사 퇴비에 미생물제제 살포



## ⚠ 고농도 미세먼지 비상저감조치란?

3개 발령기준 중 어느 하나에 해당되는 경우 시·도지사가 시행

### 비상저감조치 발령조건(초미세먼지)

- ① 당일 0~16시 평균  $50\mu\text{g}/\text{m}^3$  초과 및 다음 날의 24시간 평균  $50\mu\text{g}/\text{m}^3$  초과 예측
- ② 당일 주의보( $75\mu\text{g}/\text{m}^3$  이상 2시간) 또는 경보( $150\mu\text{g}/\text{m}^3$  이상 2시간) 발령 및 다음 날의 24시간 평균  $50\mu\text{g}/\text{m}^3$  초과 예측
- ③ 다음 날의 24시간 평균  $75\mu\text{g}/\text{m}^3$  초과 예측

- **(안내방식)** 시·도 관할 주민 대상 긴급재난문자방송을 송출하고, 전광판 송출과 지자체 홈페이지 게재

# 농업인 건강을 위해 미세먼지 높은 날과 농작업시 이렇게 대처하세요!



## ☞ 보건용 마스크 사용하여 미세먼지(분진) 노출 최소화 및 감염병 예방

- 호흡기 및 심장질환자, 고령자 등은 보건용 마스크 착용 여부를 사전에 의사와 상의, 일회용 마스크는 착용후 세탁 및 재사용 금지
- ※ 마스크 착용 후 호흡곤란, 두통 등 이상이 있을 경우에는 사용을 중지

## ☞ 방진 마스크 착용 필수 농작업

- 파종, 정식, 수확 등 흙을 파내는 작업 / 콤바인 수확 작업 / 복숭아 및 감자 선별 작업 / 축사 청소 작업 / 사료주기 작업 등
- ※ 가운데 배기구가 있는 마스크는 숨쉬기는 편안하나 코로나 방역용으로 부적합, 여럿이 모여하는 작업 등에는 감염병 예방을 위한 보건용 마스크 착용

### 방진 마스크 착용법



1 고무 밴드를 밑으로 늘어뜨리고 코 밀착 부분이 앞으로 오도록 가볍게 잡아줌



2 마스크의 턱 부분을 고정하고 윗 고무줄을 머리에 두름



3 아래 고무줄을 머리 뒤로 올림



4 아래 고무줄을 목덜미에 고정



4 코 부분의 고정대를 코의 모양에 맞게 밀착시킴



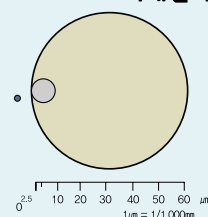
6 공기가 새는 곳이 없는지 확인

\* 밀폐형 마스크 보관함을 별도로 마련하여 사용후 마스크 보관



내가 사는 곳 미세먼지정보를 알아보려면?  
(국번없이) 131을 누르면 기상콜센터로 연결됩니다.

### <미세먼지 크기비교>



- 머리카락 직경
- 미세먼지(PM10) (머리카락 직경의 1/6)
- 초미세먼지(PM2.5) (머리카락 직경의 1/24)

출처 : 미국 환경보호청(EPA)