

2023년도 제16회 치과의사전문자격시험 시행 가이드

(코로나19 예방을 위한 방역관리 안내 포함)

2022. 12. 05.



Title

- 2023년도 제16회 치과의사전문자격시험(1차)

일시 / 장소

- 1차 시험 : 2023년 1월 19일(목) / 세종대
- 2차 시험 : 2023년 2월 2일(목) / 세종대

구분	시험본부 감독관 입실	감독관 주의 사항 전달	감독관 시험지 배부	시험실 이동	시험시작	시험종료	시험본부 복귀
1차	08:40	08:50	09:00	09:10	10:00	12:00	12:00~
2차	08:40	08:50	09:00	09:10	10:00	11:00	11:00~

*사전 온라인 문진표에서 유증상자로 선별된 인원은 특별 시험실 이동 및 늦어도 09시45분까지 입실 후, 10시에 동시 시험 시작
(ex : 09:45분까지 도착 안내 후, 10:00부터 시험 시작)

진행 Staff

- 대한치과의사협회 수련고시위원회
 - 시험실 감독관 교육 및 운영 총괄
 - 문제지 관리/검수 등
- NHR Comm.
 - 시험장별 행정사항 지원/운영/안내 등

당일 감독관 교육 시간 등을 고려,
감독관은 08:40까지 도착 안내

응시자 사전 관리

○ 응시자 사전 안내사항

- 감염병 예방 관련 안내문을 응시자에게 문자메시지/홈페이지 게시글로 알리고 유증상자 등의 사전 신고 유도 (1차 2023년 1월 12일, 2023년 1월 16일 총 2회 실시 / 2차 2023년 1월 26일, 2023년 1월 30일 총 2회 실시)
- 응시자 사전 안내사항은 하단 단축 URL을 통하여 확인

협회	실제 URL
대한치과의사협회	URL 접속(www.kda-exam.or.kr) > 공지사항 > 안내문 확인

○ 응시자 사전 문진 진행(1차, 2차 동일하게 진행)

- 응시자 사전 문진 웹페이지 : www.kda-exam-survey.or.kr
- 2023년 1/12(목) 발송 > 2022년 1/17(화) 14:00까지 취합완료
- 1/17(화) 설문에 참여 안 하신 분들 연락/문진결과 이상 시, 응시제한 및 특별 시험실 관련 내용은 NHR에서 안내 (대상 응시자와 유선 연락 후, 특별 시험실에서 시험을 진행해야 하는 인원은 NHR에 공유)
- 1/17(화) 18:00내로, 최종리스트를 수련고시위원회에 공유
- *코로나19와 관련한 이상 증상이 있을 시, 병원 진단 후 이상이 없을 경우만 응시 가능
- *코로나19 확진자 및 자가격리자 시험 응시 관리(NHR 공유)
해당 내용 URL 접속(www.kda-exam.or.kr) > 공지사항 > 안내문 확인

코로나19 관리체계 및 유관기관 협조체계 구성

- 시험관리자, 응시자 및 시험장 환경관리, 상황 발생 시 조치 등 대비 대응 계획을 수립하여 시행
 - 주최 기관은 감염관리총괄담당, 각 시험장에는 감염관리책임자를 지정하여 코로나19 예방 및 관리 책임성을 부여
 - 감염병관리전담자(증상 모니터링 및 신고접수, 시험장 내 위생물품 비치 파악 등)를 지정하여 시험장 관리

감염관리총괄담당 (총괄)	감염관리책임자 (교 별 담당)		감염병 관리전담자 (건물 별 담당)		
			건물 이름	NHR 담당자	연락처
수련고시위원회 강근학 국장 010-9025-6320	세종대	정기현 파트장 010-8502-7053	광개토관	정기현 파트장	010-8502-7053

*스케줄에 따라서 변경될 수 있음

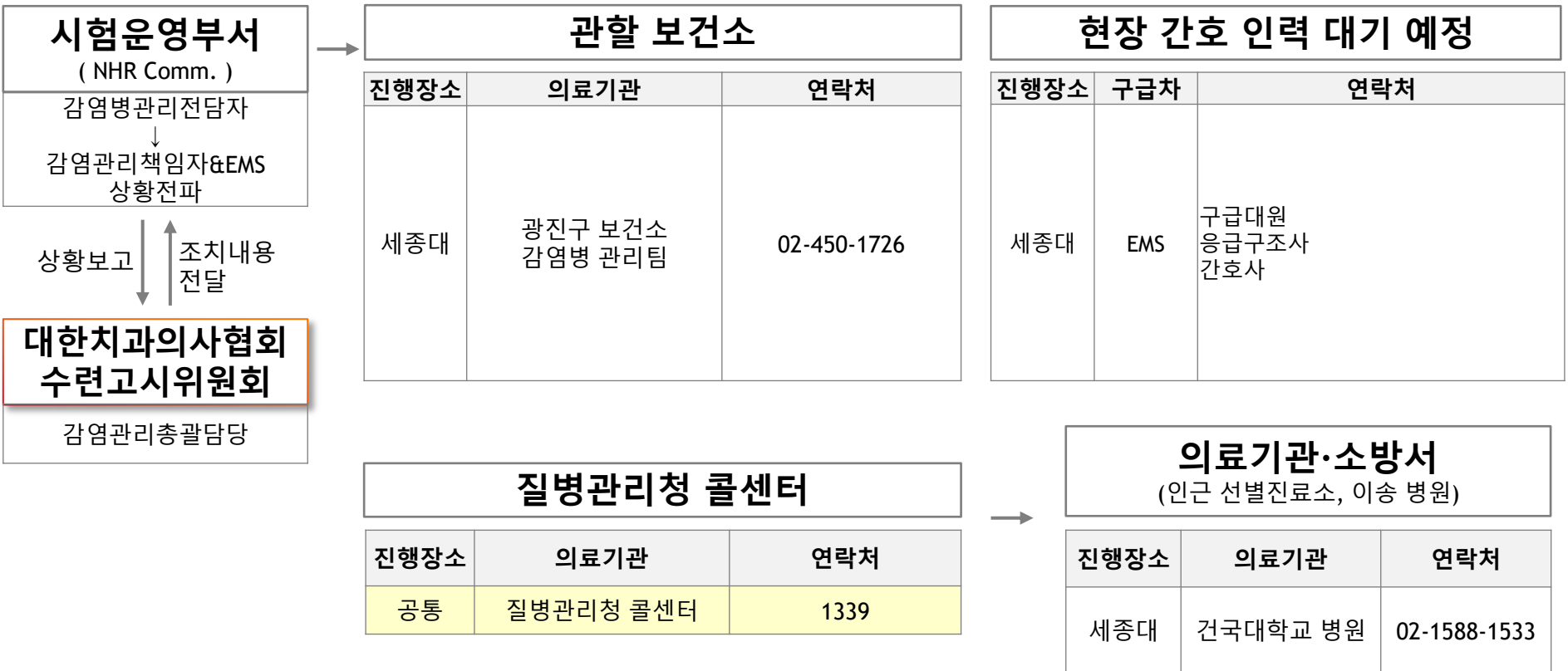
코로나19 관리체계 및 유관기관 협조체계 구성

○ 의심환자(의사환자, 조사대상 유증상자) 등 발생 시 즉시 대응을 위해 유관기관* (시·도, 시·군·구 보건소 및 의료기관) 비상연락체계 구축

- 자격시험 시행에 대해 사전에 시·도 및 관할 보건소로 보고 예정 (2023년 1/13(금))

* 응시인원, 시험장소, 감염관리 책임자, 연락처 등

- 응시자 중 발열, 호흡기 증상 등 발생 시 지자체와 연계할 수 있는 핫라인 구축



시험 시행 방안

○ 안내사항

대한치과의사협회에서는 응시자의 수험권을 보장하고자 코로나-19 확진자에 대하여 다음과 같이 시험 시행 방안을 마련하여 별도 시험실에서 시험에 응시할 수 있도록 조치할 예정입니다. 단, 확진자 건강 상태 및 방역당국 사정 등에 따라 시험 응시가 불가할 수 있습니다.

○ 응시자 유형별 시험실 운영 방법

응시자 유형			시험장(시험실)
일반	무증상	일반 응시자	일반시험장 일반시험실
	유증상	시험 당일 발열 등 단순 유증상자	일반시험장 별도시험실
확진자		격리기간에 시험일이 포함된 응시자	일반시험장 별도시험실

○ 응시자 사전 문진 진행(1차, 2차 동일하게 진행)

1. 응시 요건

- 확진자가 방역당국(관할 보건소)으로부터 시험 응시를 위한 일시적 격리해제서(외출허가증)를 발급받아야 하며, 시험 응시 신청서에 해당 서류를 첨부하여 제출
- 1/17(화) 설문에 참여 안 하신 분들 연락/문진결과 이상 시, 특별 시험실 관련 내용은 NHR에서 안내

2. 제출 방법

- 보건당국으로부터 확진자로 통보 받은 응시자가 시험에 응시하고자 할 경우 확진 결과 통보 즉시 수련고시국(02-2024-9155)으로 연락 후 "확진자 시험 응시 신청서"를 메일(specialty@kda.or.kr)로 제출

3. 신청 기한

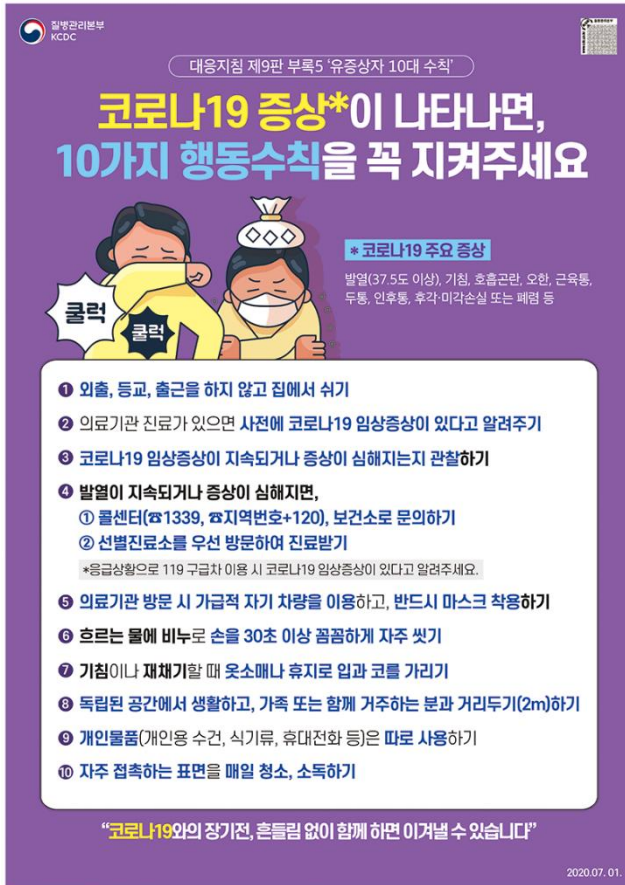
- 시험 시행일 2일 전(2023.01.17. 14:00)까지

※ 첨부파일 : 치과의사전문자격시험 응시 사이트에서 다운로드 가능 (코로나-19 확진자 시험 응시 신청서(양식) 1부)

사전 준비사항

○ 감염병 예방 교육 · 홍보

- 시험관리자 및 운영요원 대상 코로나19 질병정보 및 손 씻기, 기침예절 등 행동 수칙 교육 실시
- 손 씻기, 기침 예절 등 코로나19 예방을 위한 예방 수칙 등 각종 홍보물을 시험장 내 주요 장소에 부착



질병관리본부
KCDC

대응지침 제9판 부록5 '유증상자 10대 수칙'

코로나19 증상*이 나타나면, 10가지 행동수칙을 꼭 지켜주세요

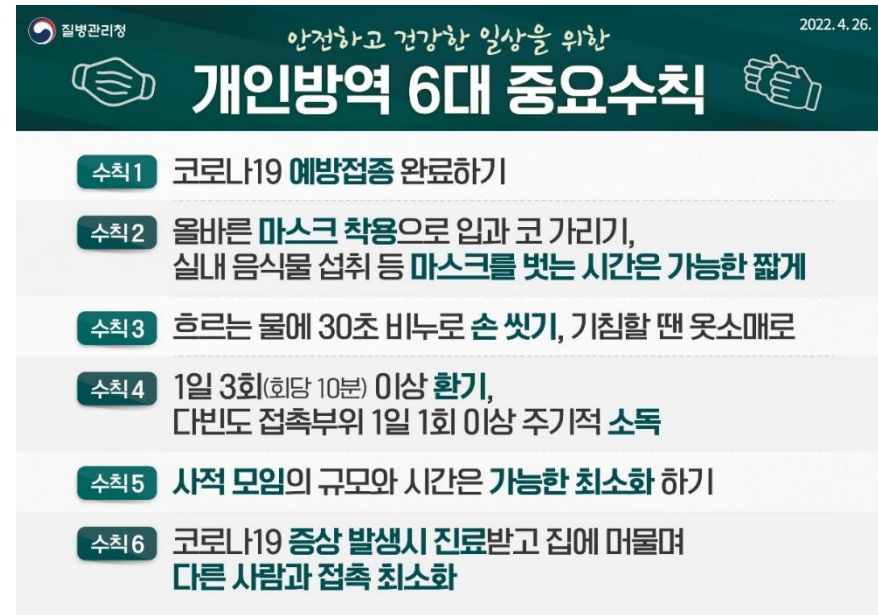
***코로나19 주요 증상**
발열(37.5도 이상), 기침, 호흡곤란, 오한, 근육통, 두통, 인후통, 후각·미각손실 또는 폐렴 등

클릭

- 1 외출, 등교, 출근을 하지 않고 집에서 쉬기
- 2 의료기관 진료가 있으면 사전에 코로나19 임상증상이 있다고 알려주기
- 3 코로나19 임상증상이 지속되거나 증상이 심해지지 관찰하기
- 4 발열이 지속되거나 증상이 심해지면,
 - ① 콜센터(☎1339, ☎지역번호+120), 보건소로 문의하기
 - ② 선별진료소를 우선 방문하여 진료받기*응급상황으로 119 구급차 이용 시 코로나19 임상증상이 있다고 알려주세요.
- 5 의료기관 방문 시 가급적 자기 차량을 이용하고, 반드시 마스크 착용하기
- 6 흐르는 물에 비누로 손을 30초 이상 꼼꼼하게 자주 씻기
- 7 기침이나 재채기할 때 옷소매나 휴지로 입과 코를 가리기
- 8 독립된 공간에서 생활하고, 가족 또는 함께 거주하는 분과 거리두기(2m)하기
- 9 개인물품(개인용 수건, 식기류, 휴대전화 등)은 따로 사용하기
- 10 자주 접촉하는 표면을 매일 청소, 소독하기

“코로나19와의 장기전, 흔들림 없이 함께 하면 이겨낼 수 있습니다”

2020.07.01.



질병관리청

안전하고 건강한 일상을 위한

2022. 4. 26.

개인방역 6대 중요수칙

- 수칙1 코로나19 예방접종 완료하기
- 수칙2 올바른 마스크 착용으로 입과 코 가리기, 실내 음식물 섭취 등 마스크를 벗는 시간은 가능한 짧게
- 수칙3 흐르는 물에 30초 비누로 손 씻기, 기침할 땐 옷소매로
- 수칙4 1일 3회(회당 10분) 이상 환기, 다빈도 접촉부위 1일 1회 이상 주기적 소독
- 수칙5 사적 모임의 규모와 시간은 가능한 최소화 하기
- 수칙6 코로나19 증상 발생시 진료받고 집에 머물며 다른 사람과 접촉 최소화

*각종 홍보물

사전 준비사항

○ 환경 위생 관리

- 건물 내 화장실 등 개수대(비 수동식 수도꼭지 등)에 손 세정제(액체비누), 손소독제(알코올 70% 이상)와 종이타월 등을 충분히 비치
 - 기침 시 사용한 휴지는 본인이 처리할 수 있도록 안내
- 시험장 주요 공간의 청소, 전문 업체를 통한 소독(시험 전, 후 2회 실시 예정) 및 환기 강화 / 음수대 사용 제한
 - 문 손잡이, 난간, 다양한 터치 장치, 책상, 탁자, 의자, 전화, 컴퓨터 키보드, 출입문이나 엘리베이터 등
- 화장실 외부에 사회적 거리두기 대기 라인 (1m 간격) 표시

○ 외부 별도 대기장 / 특별 시험실 설치

- 특별 시험실 이동 전 문진을 위한 외부 별도 대기장 설치

진행장소	외부 별도대기장 위치	천막 수량	사이즈	테이블/의자	담당 건물	담당자	연락처
세종대	광개토관&군자관 사이	1set	3*3M	1 / 5	광개토관	김현영	010-9066-4012

- 유증상자가 응시할 수 있는 특별 시험실 및 화장실 확보
- * 특별 시험실은 문을 닫을 수 있고 환기가 잘되는 공간으로 마스크를 착용한 지정 인원만 출입할 수 있도록 제한
- 체온계, 마스크, 손소독제 등 물품 구비
- 유증상자는 동선 분리를 위해 09:45까지 입실 후, 10시에 특별 시험실에서 시작

사전 준비사항

○ 시험 중 발열 또는 호흡기 증상(기침, 호흡곤란 등) 등이 발생한 응시자(“의심환자”) 가 있는 경우 신속한 대처를 위한 시험감독관, 운영요원 교육 시행

- 응시자 및 시험감독관 등 전원에 대해 유증상자 해당여부 확인 (※ 시험 관련 전 인원 온라인 문진표 작성 필요)
- 특히, 특별 시험실 시험감독관은 해당 시험장의 응시자 중 코로나19 확진 환자가 나오면 7일간 증상 모니터링을 해야 한다고 사전 안내
- 시험 감독관, 관련 요원 및 책임자 업무분장 및 사전교육
 - * 당일 유증상자 발생 시 조치 사항 등

○ 확진환자(Confirmed case)

- 임상양상에 관계없이 진단을 위한 검사기준에 따라 감염병 병원체 감염이 확인된 자
 - ※ 진단검사 : 코로나바이러스감염증-19 유전자(PCR) 검사, 바이러스 분리

○ 의사환자(Suspected case)

- 확진 환자와 접촉한 후 7일 이내에 발열(37.5℃ 이상) 또는 호흡기증상(기침, 호흡곤란 등)이 나타난 자

○ 조사대상 유증상자

- ① 의사의 소견에 따라 원인미상폐렴 등 코로나19가 의심되는 자
- ② 해외 방문력이 있으며 귀국 후 7일 이내에 발열(37.5℃ 이상) 또는 호흡기증상(기침, 호흡곤란 등)이 나타난 자
- ③ 코로나19 국내 집단발생과 역학적 연관성이 있으며, 7일 이내 발열(37.5℃ 이상) 또는 호흡기증상(기침, 호흡곤란 등)이 나타난 자

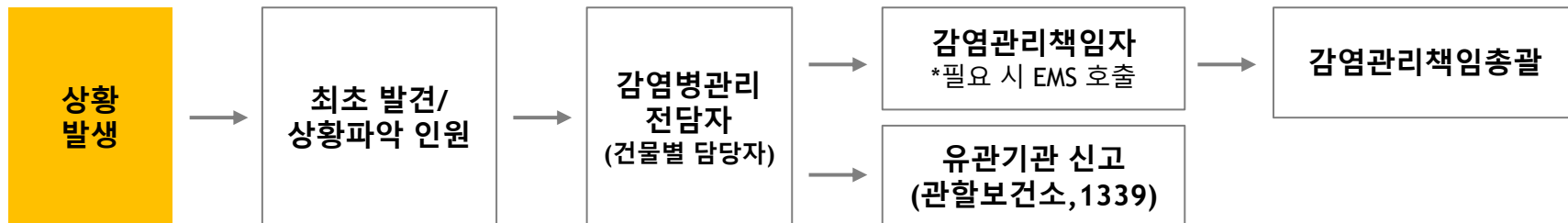
□ 감염병 의심자

- 감염병환자, 감염병의사환자 및 병원체보유자(이하 “감염병환자등”)와 접촉하거나 접촉이 의심되는 사람
- 검역법 제2조 제7호 및 제8호에 따른 검역관리지역 또는 중점검역관리지역에 체류하거나 경유해 감염이 우려되는 사람
- 감염병병원체 등 위험요인에 노출되어 감염이 우려되는 사람

* 관련근거 : 감염병예방법 제2조 제15의2 (2020.3.4. 시행)

운영요원 안내

- 진행 중 마스크, 라텍스 장갑 착용
- 대기 시간 및 시험실 안내 시 응시자와 안전 거리 확보 (1m 이상)
- 각 건물 입구 방역 인력 안면마스크 착용
- 외부 별도 대기장 상주 인원은 방진복 / 안면마스크 착용
- 대기 시간에 화장실 앞 대기 라인에 맞춰 간격 유지 안내
- 진행 중 유증상자 발생 시 대응 프로세스
 - ① 안내 중 기침, 재채기, 발열 등 유증상자 발생 시 감염병관리전담자에게 연락 후 비접촉 체온계로 체온 측정
 - ② 37.5℃ 이상의 고온 측정 및 기타 증상으로 유증상자 판단 시 감염관리책임자에게 보고 후 특별 시험실으로 동행 인솔
 - * 증상이 심각하여 다른 응시자에게 영향을 미친다고 판단될 경우 즉시 특별 시험실로 이동
 - * 상황에 따라 교육을 받은 지정 요원이 인솔 / 일반 응시자 이동 경로와 분리 / 이동 중 대화, 접촉 엄금
 - ③ 감염관리책임자 간 상황 공유 및 감염관리책임총괄 보고
 - ④ 특별 시험실 이동 후 해당 인원 응시 중 보건소 및 유관기관 연락 / 조치
 - * 모든 시험장 종료 후, 시험장 및 시설 방역 실시
 - ⑤ 7일 이내 확진 여부 지속적으로 케어링 (해당 인원, 인솔 인원, 특별 시험실 담당 인원 등)
- 보고체계



감독관 안내

- 손소독제(알코올 70% 이상)를 각 시험실 입구에 비치하여 응시자가 시험실 들어갈 때, 나갈 때, 화장실 다녀와서는 반드시 손소독제로 손 위생 실시하도록 안내
- 마스크는 신분 확인 시를 제외하고는 시험이 끝날 때까지 착용하도록 안내 (감독관 포함)
- 시험실의 모든 창문을 ½이상 열어 환기 (외부 소음 유입 시, 시간을 두고 환기 必)
- 감독관은 응시자와의 접촉을 최대한 피하며, 마스크를 반드시 착용
- 감독관은 신분 확인 시, 휴대폰 전원을 끄고 가방에 넣어 가방을 시험실 앞으로 제출
- 화장실 이용 시 바닥에 표기된 사회적 거리두기 라인(1m 간격) 준수 안내
- 시험실 내 분단 별로 퇴실 / 시험실 간 퇴실 시간 분리 / 층 별 퇴실 시간 분리하도록 안내
 - * 12P 층별 퇴실 시각 확인 必
- 물은 각자 본인 자리에서 음용 가능
- **시험실 내 유증상자 발생 시 대응 프로세스**
 - ① 자격시험 진행 중 기침, 재채기, 발열 등 유증상자 발생 시 감염병관리전담자에게 연락 후 비접촉 체온계로 체온 측정
 - ② 37.5℃ 이상의 고온 측정 및 기타 증상으로 유증상자 판단 시 감염관리책임자에게 보고 후 특별 시험실로 동행 인솔
 - * 증상이 심각하여 다른 응시자에게 영향을 미친다고 판단될 경우 즉시 이동
 - * 상황에 따라 교육을 받은 지정 요원(부 담당자)이 인솔 / 일반 응시자 이동 경로와 분리 / 이동 중 대화, 접촉 엄금
 - ③ 감염관리책임자 간 상황 공유 및 감염관리책임총괄 보고
 - ④ 특별 시험실 이동 후 해당 인원 응시 중 보건소 및 유관기관 연락 / 조치
 - * 모든 시험 종료 후 시험장 및 시설 방역 실시
 - ⑤ 7일 이내 확진 여부 지속적으로 케어링 (해당 인원, 인솔 인원, 특별 시험실 담당 인원 등)

감독관 안내

- 세종대 시험실 별 퇴실 시각
- 퇴실 계획 : 시험실 내 분단 별 퇴실, 시험실 간격을 두고 퇴실, 특별 시험실 포함,
해당 건물/해당 층 내 많은 인원이 몰리지 않도록 현장에서 유동적으로 진행

<광개토관, 세종관>

	시험실번호	강의실	퇴실 시간
광개토관	시험본부	103	-
	101	광개토관(B2)컨벤션홀 A	12:00
	102	광개토관(B2)컨벤션홀 B	12:03
	103	광개토관(B2)컨벤션홀 C	12:06
	104	광개토관(B1)컨퍼런스룸1	12:02
	105	광개토관(B1)컨퍼런스룸2	12:07
	106	광개토관(B1)컨퍼런스룸3	12:12
	세종관	특별시험실	

시험장소

○ 출입 관리

- 건물별 시험장 출입구를 단일화하고 외부인 출입 통제 / 줄을 설 때 응시자 간 1m 이상 간격 유지하도록 바닥 스티커 & 안내 요원 배치
- 주 출입구 및 유증상자 특별 시험실에는 출입절차 안내 배너 및 감염관리담당요원 배치 / 별도 대기실 인솔 인력 방진복, 페이스섀드 착용 / 여분 마스크 비치

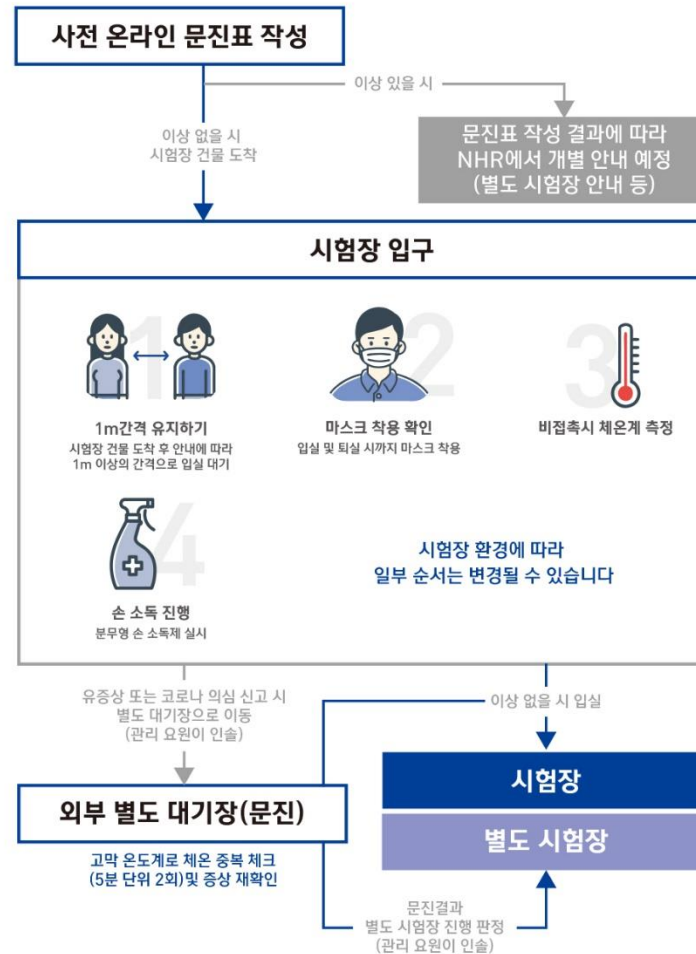
- ① 응시자 마스크 착용 및 확인 후 1m 간격으로 입장 대기
- ② 비접촉식 온도계 체온 측정 입장
- ③ 개인 손 위생 실시 (입장 라인을 최대화해 입장 지연 방지)
- ④ 이상 없을 시 입장 / 이상 있을 시 하기 내용대로 조치

○ 유증상자 발견 시 프로세스

- ① 비접촉식 체온 측정에서 고열(37.5℃ 이상) 또는 이상 징후 확인
- ② 외부 대기 공간에서 비접촉 온도계로 체온 중복 체크(5분 단위 2회) 및 유증상 재확인
- ③ 발열 체크 및 증상 (고온, 기침, 인후통 등) 지속 시 외부 별도 대기장으로 안내 → **보고 체계에 따라 사전 보고**
* 특별 시험실 이동 시 유증상자 누락 방지를 위해 인솔 요원 배치 / 일반 응시생 동선과 분리
- ④ 보건소 및 관련 기관 지침에 따라 시험 종료 후 보건 교육 또는 선별진료소 방문 연계 조치

응시자 입실
과정 안내 시안

[2023년도 제16회 치과의사전문기자격시험 입실 과정 안내]



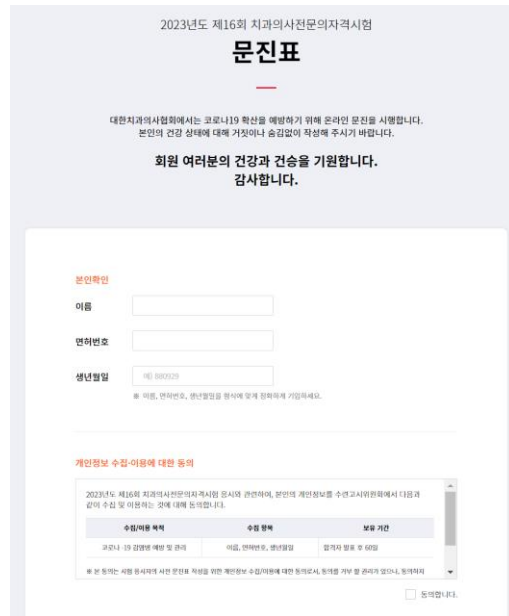
코로나19 예방을 위한 치과의사전문자격시험 방역관리 (시험당일)

온라인 문진표 (응시자 포함)

○ 응시자 온라인 문진표 취합 Data 전달 일정

사전 문진 url : www.kda-exam-survey.or.kr

- 1차 Data : 2023년 1월 16일 (월) 17:00
- 2차 Data : 2023년 1월 17일 (화) 14:00
- 최종 : 2023년 1월 17일 (화) 18:00



○ 시험 운영/관리 인력 온라인 문진표 작성 안내

- 수련고시국 : 이름 -> 면허번호 '222222' -> 생년월일 '222222' 기입 후 문진표 작성(1/17(화) 12시 까지) -> NHR 취합 자료 전달 (1/17(화) 오후 중) -> 자체 결과 확인
- NHR : 이름 -> 면허번호 '111111' -> 생년월일 '111111' 기입 후 문진표 작성(1/17(화) 12시 까지) -> NHR 취합 자료 전달 (1/17(화) 오후 중) -> 자체 결과 확인
- 감독관+복도감독관 : 이름 -> 면허번호 '333333' -> 생년월일 '333333' 기입 후 문진표 작성 (1/17(화) 12시 까지) -> NHR 취합 자료 전달 (1/17(화) 오후 중) -> 자체 결과 확인

코로나19 예방을 위한 치과의사전문의자격시험 방역관리 (시험당일)

온라인 문진표 (응시자 포함)

문진항목

항목 1 최근 7일 동안 방문(여행 포함)한 국가가 있나요?
※ 내를 선택한 경우, 국가명과 기간을 작성해주세요.
예) 미국, 23년 1월 12일-17일

아니요 네

항목 2 최근 7일 동안에 발열(37.5° 이상) / 마른기침 / 목의 통증(인후통) / 오한 / 두통 / 근육통 / 심신 쇠약감 / 가래 / 호흡곤란 / 후각,미각 마비 등 기타 의심 증상 증상이 있었습니까?
※ 내를 선택한 경우
A. 상세한 현재 증상을 기입하세요.
예) 목의 통증(인후통), 오한, 두통, 근육통, 가래 / 호흡곤란, 기타
B. 해결제 복용 여부도 기입하세요.
예) 복용하지 않음, 복용임(23년 1월 14일 13:00)

아니요 네

항목 3 질병관리본부 또는 지자체 등으로부터 격리 대상자라는 통보를 받은 적이 있습니까?
※ '네'를 선택한 경우 격리해제일을 기입하세요.
예) 23년 1월 14일 24:00 격리해제

아니요 네

항목 4 기타 필기시험 응시 관련 참고할 만한 사항이 있는 경우 서술하여 주십시오.
ex) 신별진료소 검사 유무 및 검사 결과, 국내 집단발생 연관 여부 등

아니요 네

등록 완료

2023년도 제16회 치과의사전문의자격시험

문진표

—

문진표 작성이
완료되었습니다.



KDA
대한치과의사협회
KOREAN DENTAL ASSOCIATION

COPYRIGHT (C) KDA ALL RIGHT RESERVED. 개인정보처리방침

코로나19 예방을 위한 치과의사전문기자격시험 방역관리 (시험당일)

시험장

- 시험실 응시자 간(좌, 우, 앞, 뒤) 간격 최소 1m 확보 (2m 권장)
- 손소독제(알코올 70% 이상)를 시험실 입구에 비치
- 시험실의 모든 창문을 ½이상 열어 환기
 - 항상 열어 두기가 어려운 경우 일정한 간격을 두고 문과 창문을 열어 환기 실시
- 일반 시험실 응시자가 시험 도중 유증상이 발생하는 경우, 보고 후 특별 시험실으로 신속히 이동 조치
 - 지침 상 시험 종료 후 이동이나 해당 교시 시험 지속이 어려울 시 현장 판단
 - 이동 시 인솔 요원 동행 (유증상자 이탈 방지)

방역물품

○ 방역복



○ KF-94 마스크



○ 안면마스크



○ 라텍스 장갑



○ 유증상자 별도 대기 관리실



○ 비접촉식/고막 온도계



○ 손세정제



○ 코로나-19 방역



○ 손소독제



시험 종료 후

- 건물 내 층/시험실 별 순차적 퇴실을 통해 시험 종료 후 한 번에 많은 응시자가 접촉하지 않도록 진행
- 시험 시행 후 시험장은 방역 전문업체를 통해 소독 실시
- 시험에 참여한 감독관, 운영요원 등은 시험 시행일로부터 7일간 발열 또는 호흡기 증상(기침, 호흡곤란 등)을 모니터링하여 증상 발생 시 질병관리청 콜센터(☎1339, 지역번호+120) 또는 보건소로 문의
- 감독관은 일회용 장갑을 착용하고 답안지를 수거
 - * 답안지 수거 후는 반드시 비누와 물로 꼼꼼하게 30초 이상 손씻기 하거나 70% 알콜이 포함된 손소독제로 손 위생 실시
 - ※ 가능하다면 답안지는 24시간 보관 후 채점 실시
- 채점 작업일로부터 7일간 발열 또는 호흡기 증상(기침, 호흡곤란 등)을 모니터링하여 증상 발생시 질병관리청 콜센터(☎1339, 지역번호+120) 또는 보건소로 문의

학교	시험본부(호)	시험실(수) 특별 시험실 포함	담당자	
			수련고시위원회	NHR Comm.
세종대	광개토관 103호	광개토관	강근학 국장 010-9025-6320	정기현 010-8502-7053
		세종관		

*학교 일정 및 당일 현장 상황에 따라서 변동될 수 있습니다.

*시험본부에 노트북+프린터+에그 설치

*시험본부 감독관 바구니1개, 칼, 가위, 바인더 1개, 수정테이프 20개, 컴퓨터싸인펜 시험실 인원 수에 맞게 준비

시험장별 사전 Setting 관련

- 1/18(수), 아래 시간 계획에 따라 시험장별 사전 Setting 예정
- 각 건물별 시험장 Setting 일정을 참고하시어, Setting 결과를 사전에 점검하여 주시기 바랍니다.
- 시험본부에 응시표 출력용 노트북, 프린터, 에그 설치

학교	시험본부(호)	시험실(수) 특별 시험실 포함	세팅시간
세종대	광개토관 103호	광개토관	19:00~
		세종관	19:00~