

하 동 군

공보는 공문서로서의 효력을 갖는다.

선 람	기 관 의 장

제424호 2015. 2. 24. (화요일)

규 칙

- 하동군 규칙 제1128호 하동군 지방공무원 정원 조례 시행규칙 일부개정규칙 2

고 시

- 하동군 고시 제2015-14호 북천코스모스권역단위 종합정비사업(1단계) 시행계획 고시 11
- 하동군 고시 제2015-15호 도로명주소 개별고시(84차) 13
- 하동군 고시 제2015-16호 화개면 소재지 종합정비사업 기본계획확정고시 16

공 고

- 하동군 공고 제2015-159호 하동군 신조공인 및 폐기공인 공고 17
- 하동군 공고 제2015-180호 하동군 통합방위협의회 구성 및 운영 등에 관한 조례 개정안 입법예고 .. 18
- 하동군 보건소 공고 제2015-5호 하동군 금연지도원 운영 조례안 입법예고 23
- 하동군 농업기술센터 옥중면 정티움 농촌체험휴양마을 사무장 채용 공고 36
공고 제2015-7호
- 하동군 농업기술센터 농촌사회과 화개면 모암 농촌체험휴양마을 사무장 채용 공고 42
공고 제2015-2호

회 람									
----------------	--	--	--	--	--	--	--	--	--

하 동 군 공 보

(2) 제 424 호

하동군 조례규칙심의회에서 의결된 「하동군 지방공무원 정원 조례 시행규칙」 일부개정규칙을 이에 공포한다.

2015년 2월 24일

하 동 군 수

하동군 규칙 제1128호

하동군 지방공무원 정원 조례 시행규칙
일부개정규칙

하동군 지방공무원 정원 조례 시행규칙 중 일부를 다음과 같이 개정한다.

별표를 별지와 같이 한다.

부 칙

이 규칙은 공포한 날부터 시행한다.

하 동 군 공 보

(3) 제 424 호

[별 표] 지방공무원의 정원관리기관별 직급·직렬별 정원

구 분	직급별	기관별	합계	본청	직속기관		사업소		의 회 사무과	읍	면
					보건소	농 업 기술센터	체육시설 사업소	상하수도 사업소			
총 계			627	274	67	49	9	23	13	21	171
정무	정무직 계		1	1							
	정무직		1	1							
일 반 직	일반직 계		596	270	67	24	9	23	11	21	171
	4급 소계		1	1							
	서기관		1	1							
	4~5급소계		3	2	1						
	서기관·행정사무관		1	1							
	서기관·행정·시설사무관		1	1							
	기술서기관·보건사무관· 간호사무관·의료기술사무관		1		1						
	5급 소계		34	12	1	4	1	1	2	1	12
	행정		3	2					1		
	의무		1		1						
	시설		1	1							
	행정·사회복지		1	1							
	행정·사회복지·시설		1	1							
	행정·농업		5	1							4
	행정·사회복지·농업		1								1
	행정·시설		4	3			1				
	행정·해양수산		1	1							
	행정·농업·녹지		2	1							1
	행정·농업·녹지·시설		1								1
	행정·농업·수의·지도관		1			1					
	행정·농업·시설		1						1		
	행정·사회복지·농업·녹지		1								1
	행정·농업·시설·해양수산		1								1
	행정·해양수산·시설		1								1
	행정·환경		1	1							
	행정·사회복지·농업·시설		2							1	1
	행정·사회복지·농업·보건		1								1
	행정·공업·환경·시설		1					1			
	행정·농업·지도관		1			1					
	농업·지도관		2			2					

하 동 군 공 보

(4) 제 424 호

구분	직급별 기관별	합계	본청	직속기관		사 업 소		의 회 사무과	읍	면
				보건소	농 업 기술센터	체육시설 사업소	상하수도 사업소			
일 반 직	6급 소계	157	79	12	7	2	3	2	7	45
	행정	12	11	1						
	세무	1	1							
	녹지	1	1							
	해양수산	1	1							
	보건진료	5		5						
	환경	2	2							
	시설	7	7							
	운전	4	2					1	1	
	행정·세무	12	5						1	6
	행정·사회복지	5	5							
	행정·공업	1			1					
	행정·농업	29	10		3			1	1	14
	행정·녹지	3								3
	행정·환경	2	2							
	행정·시설	14	13							1
	전산·방송통신	1	1							
	농업·녹지	3	2		1					
	농업·수의	1			1					
	행정·사회복지·농업	4								4
	행정·사회복지·시설	2							1	1
	행정·세무·농업	4	2		0					2
	행정·세무·시설	3	2						1	
	행정·전산·농업	1	1							1
	행정·전산·시설	3	2							
	행정·전산·시설	2	1							1
	공업·환경·보건	1						1		
	행정·공업·시설	5	3			1				1
	행정·농업·녹지	3	1		1					1
	행정·농업·수의	1								1
	행정·농업·시설	4					1			3
	행정·해양수산·시설	2	1							1
	행정·보건·간호	4			3					1
	행정·시설·환경	1								1
	행정·해양수산·보건	1								1
	보건·의료기술·간호	2			2					
행정·공업·환경·시설	4	2					2			
행정·농업·녹지·환경	2	1							1	
행정·보건·간호·의료기술 사무운영	1 3			1					1 2	

하 동 군 공 보

(5) 제 424 호

구분	직급별	기관별	합계	본청	직속기관		사업소		의 회 사무과	읍	면
					보건소	농 업 기술센터	체육시설 사업소	상하수도 사업소			
일 반 직	7급 소계		180	80	19	7	3	5	5	9	52
	행정		22	15			1		3	1	2
	세무		2	2							
	전산		2	2							
	사회복지		8	2						1	5
	숙기		2						2		
	공업		3	2				1			
	농업		1			1					
	녹지		2	2							
	해양수산		4	4							
	시설		15	8				2		1	4
	의료기술		4		4						
	보건		2		2						
	보건진료		6		6						
	환경		2	2							
	운전		12	3	2					2	5
	행정·세무		5	3							2
	행정·사회복지		5	4							1
	행정·공업		2	1		1					
	행정·농업		17	4						2	11
	행정·시설		15	10				1			4
	행정·환경		1	1							
	행정·방송통신		1								1
	공업·환경		1	1							
	농업·농촌지도사		2			2					
	농업·수의		2			2					
	보건·약무		1		1						
	보건·환경		1		1						
	행정·세무·농업		3	1							2
	행정·세무·시설		3	1							2
	행정·전산·농업		3	2							1
	행정·전산·시설		1	1							
	행정·농업·녹지		3	2							1
	행정·농업·농촌지도사		1			1					
	행정·농업·보건		1								1
	행정·농업·시설		10	7							3
	행정·농업·해양수산		1								1
	행정·농업·환경		2								2
	행정·환경·시설		2	1							1
	행정·공업·시설		1				1				
행정·보건·환경		2							1	1	
보건간호·의료기술·식품위생		3		3							
행정·공업·보건·환경		2					1			1	
통신운영		1							1		
사무운영		3					1			2	

하 동 군 공 보

(6) 제 424 호

구분	직급별 기관별	합계	본청	직속기관		사업소		의 회 사무과	읍	면
				보건소	농 업 기술센터	체육시설 사업소	상하수도 사업소			
일 반 직	8급 소계	146	63	32	4	2		2	3	40
	행정	14	8					2		4
	세무	1	1							
	사회복지	6	2						1	3
	방호	1			1					
	공업	2	1		1					
	해양수산	2	2							
	보건	10		10						
	간호	1		1						
	의료기술	9		9						
	보건진료	4		4						
	식품위생	1		1						
	환경	1	1							
	시설	9	5							4
	시설관리	3	3							
	운전	7	1		1					5
	행정·세무	4	4							
	행정·사회복지·시설	7	2						1	4
	행정·전산	3	3							
	행정·농업	13	5		1					7
	행정·해양수산·시설	4	2							2
	행정·시설	5	4			1				
	전산·방송통신	2	2							
	공업·환경	2	2							
	농업·녹지	4	4							
	행정·보건·간호	4		4						
	약무·보건	1		1						
	행정·세무·농업	8	2							6
	행정·농업·시설	6	4							2
	행정·보건·환경	3							1	2
	행정·공업·시설	5	4			1				
	보건·간호·의료	2		2						
사무운영	2	1							1	

하 동 군 공 보

(7) 제 424 호

구분	직급별	기관별	합계	본청	직속기관		사업소		의 회 사무과	읍	면
					보건소	농 업 기술센터	체육시설 사업소	상하수도 사업소			
일 반 직	9급 소계		73	31	2	2	1	14		1	22
	행정		3	2				1			
	사회복지		16	6							10
	환경		2	2							
	운전		3	1							2
	행정·세무		3	3							
	행정·사회복지		6	2						1	3
	행정·농업		4	2							2
	행정·시설		9	8			1				
	농업·녹지		1	1							
	농업·수의		2			2					
	보건·간호		1		1						
	행정·세무·농업		1								1
	행정·세무·시설		1	1							
	행정·사회복지·농업		1								1
	행정·농업·녹지		3	1							2
	행정·환경·시설		1								1
	보건·의료기술·간호		1		1						
	전기운영		3	1				2			
	기계운영		3					3			
화공운영		4					4				
선박항해운영		1	1								
보건운영		4					4				

하 동 군 공 보

(8) 제 424 호

구분	기관별 직급별	합계	본청	직속기관		상하수도 사업소	의 회 사무과	읍	면
				보건소	농 업 기술 센터				
별 정 직	별정직 계	3	1				2		
	5급 상당 소계	1					1		
	행정·별정	1					1		
	6급 상당 소계	2	1				1		
	비서	1	1						
	의회전문위원	1					1		
연 구 직	연구직 계	2	2						
	학예연구사	1	1						
	기록연구사	1	1						
지 도 직	지도직 계	25			25				
	농촌지도사	25			25				

신 · 구조문대비표

현											개정안													
구분	직급별	기관별	합계	본청	직속기관		사업소		의회사무과	읍	면	구분	직급별	기관별	합계	본청	직속기관		사업소		의회사무과	읍	면	
					보건소	농업기술센터	체육시설사업소	상하수도사업소									보건소	농업기술센터	체육시설사업소	상하수도사업소				
일 반 직	7급 소계		180	80	19	7	3	5	5	9	52	7급 소계		182	81	19	7	3	5	5	9	53		
	행정		22	15			1		3	1	2	행정		22	15			1		3	1	2		
	세무		2	2								세무		2	2									
	전산		2	2								전산		2	2									
	사회복지		8	2						1	5	사회복지		8	2						1	5		
	숙기		2						2			숙기		2								2		
	공업		3	2			1					공업		3	2			1						
	농업		1			1						농업		1			1							
	농지		2	2								농지		2	2									
	해양수산		4	4								해양수산		4	4									
	시설		15	8				2		1	4	시설		15	8				2		1	4		
	의료기술		4		4							의료기술		4		4								
	보건		2		2							보건		2		2								
	보건진료		6		6							보건진료		6		6								
	환경		2	2								환경		2	2									
	운전		10	2	2					2	4	운전		12	3	2					2	5		
	행정·세무		5	3							2	행정·세무		5	3									2
	행정·사회복지		5	4							1	행정·사회복지		5	4									1
	행정·공업		2	1		1						행정·공업		2	1		1							
	행정·농업		17	4						2	11	행정·농업		17	4						2	11		
	행정·시설		15	10			1				4	행정·시설		15	10			1				4		
	행정·환경		1	1								행정·환경		1	1									
	행정·방송통신		1								1	행정·방송통신		1										1
	공업·환경		1	1								공업·환경		1	1									
	농업·농촌지도사		2			2						농업·농촌지도사		2			2							
	농업·수의		2			2						농업·수의		2			2							
	보건·약무		1		1							보건·약무		1		1								
	보건·환경		1		1							보건·환경		1		1								
	행정·세무·농업		3	1							2	행정·세무·농업		3	1									2
	행정·세무·시설		3	1							2	행정·세무·시설		3	1									2
	행정·전산·농업		3	2							1	행정·전산·농업		3	2									1
	행정·전산·시설		1	1								행정·전산·시설		1	1									
	행정·농업·농지		3	2							1	행정·농업·농지		3	2									1
	행정·농업·농촌지도사		1			1						행정·농업·농촌지도사		1			1							
	행정·농업·보건		1								1	행정·농업·보건		1										1
	행정·농업·시설		10	7							3	행정·농업·시설		10	7									3
	행정·농업·해양수산		1								1	행정·농업·해양수산		1										1
	행정·농업·환경		2								2	행정·농업·환경		2										2
	행정·환경·시설		2	1							1	행정·환경·시설		2	1									1
	행정·공업·시설		1				1					행정·공업·시설		1				1						
행정·보건·환경		2							1	1	행정·보건·환경		2							1	1			
보건간호·의료기술·식품위생		3		3							보건간호·의료기술·식품위생		3		3									
행정·공업·보건·환경		2					1			1	행정·공업·보건·환경		2					1					1	
통신운영		1							1		통신운영		1									1		
사무운영		3					1			2	사무운영		3						1				2	

하 동 군 공 보

(10) 제 424 호

현 행										개 정 안													
구분	직급별	기관별	합계	본청	직속기관		사업소		의회사무과	읍	면	구분	직급별	기관별	합계	본청	직속기관		사업소		의회사무과	읍	면
					보건소	농업기술센터	체육시설사업소	상하수도사업소									보건소	농업기술센터	체육시설사업소	상하수도사업소			
일 반 직	8급 소계		148	64	32	4	2		2	3	41	8급 소계		146	63	32	4	2		2	3	40	
	행정		14	8					2		4	행정		14	8					2		4	
	세무		1	1								세무		1	1								
	사회복지		6	2						1	3	사회복지		6	2						1	3	
	방호		1			1						방호		1			1						
	공업		2	1		1						공업		2	1		1						
	해양수산		2	2								해양수산		2	2								
	보건		10		10							보건		10		10							
	간호		1		1							간호		1		1							
	의료기술		9		9							의료기술		9		9							
	보건진료		4		4							보건진료		4		4							
	식품위생		1		1							식품위생		1		1							
	환경		1	1								환경		1	1								
	시설		9	5							4	시설		9	5						4		
	시설관리		3	3								시설관리		3	3								
	운전		9	2		1					6	운전		7	1		1				5		
	행정·세무		4	4								행정·세무		4	4								
	행정·사회복지·시설		7	2							4	행정·사회복지·시설		7	2						4		
	행정·전산		3	3								행정·전산		3	3								
	행정·농업		13	5		1					7	행정·농업		13	5		1				7		
	행정·해양수산·시설		4	2							2	행정·해양수산·시설		4	2						2		
	행정·시설		5	4			1					행정·시설		5	4			1					
	전산·방송통신		2	2								전산·방송통신		2	2								
	공업·환경		2	2								공업·환경		2	2								
	농업·녹지		4	4								농업·녹지		4	4								
	행정·보건·간호		4		4							행정·보건·간호		4		4							
	약무·보건		1		1							약무·보건		1		1							
	행정·세무·농업		8	2							6	행정·세무·농업		8	2						6		
	행정·농업·시설		6	4							2	행정·농업·시설		6	4						2		
	행정·보건·환경		3							1	2	행정·보건·환경		3						1	2		
행정·공업·시설		5	4			1					행정·공업·시설		5	4			1						
보건·간호·의료		2		2							보건·간호·의료		2		2								
사무운영		2	1							1	사무운영		2	1						1			

하동군 고시 제2015 - 14호

북천코스모스권역단위 종합정비사업(1단계) 시행계획 고시

일반농산어촌개발사업 시행지침서 규정에 의하여 북천코스모스권역 단위종합
정비사업(1단계)사업 시행계획에 대하여 다음과 같이 고시합니다.

2015년 2월 일

하 동 군 수

1. 사업목적 : 농촌다움의 유지·보전과 환경정비를 통한 쾌적한 농촌공간조성
으로 지역주민의 삶의 질 향상과 지역균형발전 도모
2. 사 업 명 : 북천코스모스권역 단위종합정비사업(1단계)
3. 위 치 : 하동군 북천면 직전리, 옥정리, 사평리 방화리 일원
4. 사업내용
 - S/W(지역역량강화)사업 부분
 - 교육, 컨설팅, 홍보마케팅, 정보화, 마을경영지원
 - 지역경관개선사업 부분
 - 경관수목식재 : 메타세콰이어 63주, 흙콘크리트 L=402m
코스모스화단조성 L=1,115m
 - 기초생활기반확충 부분
 - 이명산등산로 정비 6개소
 - 뚝방길조성 L=1.2km
 - 부대사업부분
 - 기본계획수립, 실시설계, 공사감리, 사업관리비 등

하 동 군 공 보

(12) 제 424 호

5. 총사업비 : 7,000,000천원(국비4,900,000천원, 지방비2,100,000천원)
- 1단계 소요 사업비 : 1,534,000천원(국비1,073,000천원, 지방비461,000천원)
6. 사업예정기간 : 2012년 05월 ~ 2016년 12월
7. 관계도서배치 : 관계도서는 한국농어촌공사 하동.남해지사(☎055-880-5141), 하동군청 건설교통과 (☎055-880-2513)에 비치하여 이해 관계인은 열람 할 수 있습니다.

하동군 고시 제2015-15호

도로명주소 개별고시(84차)

우리군 신축 건물 및 도로명주소 미부여 건물에 대한 도로명주소 신규 부여사항이 있어 「도로명주소법」 제18조 및 같은법 시행령 제24조에 따라 새로이 부여한 도로명주소를 다음과 같이 고시합니다.

2015. 2. 13.

하 동 군 수

○ 도로명주소 : 경상남도 하동군 악양면 입석길 105-1 외 16건

종전주소	도로명주소	도로명 고시일	도로명 부여사유	비고
별 지 참 조(17건)				

※ 고시내용 및 기타 자세한 사항은 하동군청 민원과(☎880-2124)에 문의 또는 도로명주소 안내 홈페이지(www.juso.go.kr)에서 열람하시기 바랍니다.

○ 도로명주소 사용 및 공부상 주소전환

- 도로명주소는 2015. 2. 13. 고시 후 도로명주소법 제19조제1항에 의거 공법관계에 있어서 주소로 사용되며, 2014년 1월 1일부터는 공공기관에서 민원신청이나 서류를 제출할 때 새롭게 바뀐 도로명주소를 사용해야 합니다.
- 공공기관에서 비치·관리하고 있는 각종 공부상 주소(소재지)는 해당기관에서 도로명주소로 변경합니다.

○ 도로명주소 변경 등

- 도로명 또는 건물번호의 변경은 도로명주소법 시행령 제7조의3 및 제9조에서 정한 절차에 따라 신청할 수 있습니다.
- 도로명은 도로명주소법 시행령 제7조제7항에 의거 당해 도로명이 고시된 날부터 3년이 지난 후에 변경할 수 있습니다.

○ 참고사항

- 공동주택의 경우 종전주소의 공동주택명, 동·호와 도로명주소의 상세주소는 공법관계의 각종 공부상 기재된 주소로 합니다.

하 동 군 공 보

(14) 제 424 호

업무 구분	종전주소	도로명주소	도로명 주소고시일	도로명 고시일	도로명부여사유	비 고
건물 번호 부여	경상남도 하동군 악양면 입석리 461-1	경상남도 하동군 악양면 입석길 105-1	20150213	20070618	선돌이 있어 입석이 되어 버린 법정리명을 도로명에 반영	
건물 번호 부여	경상남도 하동군 진교면 송원리 441-3	경상남도 하동군 진교면 읍원길 16	20150213	20070618	읍원이라는 자연마을이름 반영	
건물 번호 부여	경상남도 하동군 진교면 송원리 110-4	경상남도 하동군 진교면 화포길 73-3	20150213	20070618	화포라는 자연마을이름 반영	
건물 번호 부여	경상남도 하동군 화개면 부춘리 80-2	경상남도 하동군 화개면 부춘길 390	20150213	20070618	부춘이라는 자연마을이름 반영	
건물 번호 부여	경상남도 하동군 하동읍 화심리 1096-9	경상남도 하동군 하동읍 화심길 306	20150213	20070618	화심이라는 자연마을명을 도로 명에 반영	
건물 번호 부여	경상남도 하동군 악양면 입석리 397-2	경상남도 하동군 악양면 입석길 115-12	20150213	20070618	선돌이 있어 입석이 되어 버린 법정리명을 도로명에 반영	
건물 번호 부여	경상남도 하동군 악양면 정동리 286	경상남도 하동군 악양면 노전길 15-7	20150213	20070618	갈대가 많이 자라 붙여진 자연 마을이름 반영	
건물 번호 부여	경상남도 하동군 금남면 덕천리 343-2	경상남도 하동군 금남면 주교로 169-19	20150213	20070618	주교천을 따라 이어지는 도로 로서 시설명에서 도로명부여	
건물 번호 분할	경상남도 하동군 황천면 유평길 32-123	경상남도 하동군 황천면 유평길 32-123	20110729	20080402	유평이라는 자연마을이름 반영	
건물 번호 분할	경상남도 하동군 황천면 유평길 32-123	경상남도 하동군 황천면 유평길 32-119	20150213	20080402	유평이라는 자연마을이름 반영	
건물 번호 부여	경상남도 하동군 금남면 계천리 548-2	경상남도 하동군 금남면 달구목길 26	20150213	20080402	달구목이라는 옛지명 반영	
건물 번호 부여	경상남도 하동군 옥종면 청룡리 123-3	경상남도 하동군 옥종면 옥종중앙 길 87	20150213	20080402	옥종면의 중심도로로서 옥종중앙길로 명명	
건물 번호 부여	경상남도 하동군 금남면 대도리 157	경상남도 하동군 금남면 대도길 117-21	20150213	20090302	섬이 크다하여 붙여진 섬이름 반영	
건물 번호 부여	경상남도 하동군 하동읍 두곡리 1052-6	경상남도 하동군 하동읍 서재길 32-3	20150213	20090302	서당이 있었다 하여 붙여진 서재골 지역이름 반영	
건물 번호 부여	경상남도 하동군 옥종면 두양리 538	경상남도 하동군 옥종면 옥단로 1675-19	20150213	20090702	행정구역명(옥종+단성면) 활용	

하 동 군 공 보

(15) 제 424 호

건물 번호 부여	경상남도 하동군 진교면 송원리 산92-2	경상남도 하동군 진교면 고원로 85	20150213	20090702	행정구역명(고이리+원동마을) 활용	
건물 번호 부여	경상남도 하동군 횡천면 횡천리 4	경상남도 하동군 횡천면 경서대로 1230	20150213	20090710	경남의 서부지역을 잇는 도로	

하동군 고시 제 2014 - 16호

화개면소재지 종합정비사업 기본계획 확정 고시

농림사업시행지침서 규정에 의하여 화개면소재지 종합정비사업 기본 계획을 확정 고시합니다.

2015년 2월 일

하 동 군 수

1. 사 업 목 적 : 농촌의 다원적 기능을 확충하여 지역주민의 삶의 질 향상과 국토의 균형발전 도모
2. 사 업 명 : 화개면 소재지 종합정비사업
3. 위 치 : 하동군 화개면 탐리, 삼신리 지내
4. 사업시행면적 : 621ha
5. 사업개요
 - 기초생활기반확충
 - 다향(多香)문화센터 4,200㎡ : 1개소
 - 그린나래광장 6,100㎡ : 1개소
 - 지역경관개선
 - 경관인도교 L=110m, B=2.0m
 - 화개테마거리 L=300m, B=1.3m
 - 화개천 그린로드 L=280m, B=2m
 - 화개교 경관조명 L=100m
 - 길잡이 네트워크 1식
 - 지역역량강화
 - 교육 : 1식
 - 컨설팅 : 1식
 - 마을경영지원 : 1식
6. 총사업비 : 6,500백만원(국비 4,550, 도비 585, 군비 1,365)
7. 사업기간 : 2014년 ~ 2017년(5개년)
8. 기본계획 열람 장소 : 기본계획서는 하동군 건설교통과 (☎055-880-2513)에 비치하여 이해관계인은 열람할 수 있습니다.

하동군 공고 제2015 -159호

공 고

하동군공인조례 제6조 및 제11조 규정에 의거 공인 신조등록 및 폐기공인을 동 조례 제9조의 규정에 의하여 다음과 같이 공고합니다.

- 다 음 -

1. 공인 사용 및 폐기일 : 2015. 2. 24
2. 신조 및 폐기사유
: 자동인증기 기기 교체 및 통합증명발급기 신규 설치에 따른 등록
3. 신조 · 폐기 공인명 및 인영

구분	공 인 명	서체 및 규격	인영	
			신조	폐기
신조 공인	민원사무 전용 하동읍장인(인증기)	한글전서체 2.0cm 정사각형		
신조 공인	민원사무 전용 하동읍장인 (통합증명발급기)	한글전서체 2.0cm 정사각형		
폐기 공인	민원사무 전용 하동읍장인(인증기)	한글전서체 2.0cm 정사각형		

4. 신조공인 사용일 : 2015. 2. 24(공고 후)

2015년 2월 일

하 동 군 수

하동군 공고 제2015 - 180호

하동군 통합방위협의회 구성 및 운영 등에 관한 조례 개정안 입법예고

하동군 통합방위협의회 구성 및 운영 등에 관한 조례를 개정함에 있어 그 내용과 취지를 주민에게 미리 알려 의견을 듣고자 하동군 법무행정처리규정 제7조 제2항의 규정에 의거 다음과 같이 공고합니다.

2015년 2월 23일

하 동 군 수

1. 자치 법규명 : 하동군 통합방위협의회 구성 및 운영 등에 관한 조례
2. 제안 이유 : 「통합방위법 시행령」 개정(2015. 1. 6.)으로 보훈지청장이 통합방위협의회 당연직 위원의 기준에 포함됨에 따라 현행 조례를 개정된 법령에 맞춰 개정코자 함
3. 주요 내용 :
 - 진주보훈지청장을 하동군 통합방위협의회 당연직 위원으로 위촉함 (안 제3조)
4. 의견 제출 : 이 자치 법규의 입법안에 대하여 의견이 있는 기관·단체나 개인은 2015년 3월 16까지 하동군(참조 : 안전총괄과, 전화880-2262, FAX 880-2249, kaos68@korea.kr)에게 **【별지 서식】** 에 의거 그 의견을 제출하여 주시기 바랍니다.

【별지서식】 가. 예고 사항에 대한 항목별 의견(찬·반 여부와 그 사유),
나. 성명(기관·단체의 경우에는 기관·단체명과 대표자 성명)

【별지】

입법에고사항에 대한 의견서

□ 자치법규명 :

○ 성명(단체명) :

○ 주 소 :

○ 전 화 번 호 :

규칙안 내용	찬성여부		의 건	비고
	찬성	반대		

하동군 통합방위협의회의 구성 및 운영 등에 관한 조례 일부개정조례안

의안 번호	제 호
----------	-----

제출연월일 : 2015. 1. .
제 출 자 : 하 동 군 수

1. 개정이유

- 「통합방위법 시행령」 개정(2015. 1. 6.)으로 보훈지청장이 통합방위협의회의 당연직 위원의 기준에 포함됨에 따라 현행 조례를 개정된 법령에 맞춰 개정코자 함

2. 주요내용

- 가. 진주보훈지청장을 하동군 통합방위협의회 당연직 위원으로 위촉함
(안 제3조)

3. 참고자료

- 가. 관계법령 등
 - 「통합방위법」 제5조제2항 및 같은 법 시행령 제8조
- 나. 예산조치 : 별도조치 필요 없음
- 다. 합 의 : 기획감사실, 규제개혁추진단
- 라. 다른 시·군 입법선례 : 없음
- 마. 신·구조문 대비표 : 붙임
- 바. 그 밖의 사항
 - 1) 입법예고
 - 가) 예고기간 : 2015. 2. 23. ~ 2015. 3. 16. (21일간)
 - 나) 예고방법 : 군 공보, 일간지, 홈페이지
 - 2) 규제심사 : 해당사항 없음

하동군 조례 제 호

하동군 통합방위협의회 구성 및 운영 등에 관한 조례 일부개정조례안

하동군 통합방위협의회 구성 및 운영 등에 관한 조례 일부를 다음과 같이 개정한다.

제3조제5항 중 제6호에서 제9호를 제7호에서 제10호로 하고, 제6호를 다음과 같이 신설한다.

6. 진주보훈지청장

부칙

이 조례는 공포한 날부터 시행한다.

하 동 군 공 보

(22) 제 424 호

신구조문대비표

현 행	개 정 안
<p>제3조(협회의의 구성 및 운영)</p> <p>① ~ ④ (생략)</p> <p>⑤ 협의회 위원은 다음 각 호의 자로 한다.</p> <p>1. ~ 5. (생략)</p> <p>6. 국군기무부대 지역담당관</p> <p>7. 국가정보원 관계자</p> <p>8. 하동군 재향군인회장</p> <p>9. 그 밖에 협의회 의장이 위촉하는 자</p>	<p>제3조(----- -- --)</p> <p>① ~ ④ (현행과 동일)</p> <p>⑤ (현행과 동일)</p> <p>1. ~ 5. (현행과 동일)</p> <p><u>6. 진주보훈지청장</u></p> <p>7. 국군기무부대 지역담당관</p> <p>8. 국가정보원 관계자</p> <p>9. 하동군 재향군인회장</p> <p>10. 그 밖에 협의회 의장이 위촉하는 자</p>

하동군 보건소 공고 제2015 - 5호

하동군 금연지도원 운영 조례(규칙) 제정(개정·폐지)안 입법예고

하동군 금연지도원 운영 조례(규칙)를 제정(개정·폐지)함에 있어 그 내용과 취지를 주민에게 미리 알려 의견을 듣고자 하동군 법무행정처리규정 제7조제2항의 규정에 의거 다음과 같이 공고합니다.

2015 년 2 월 17 일

하 동 군 수

1. 자치 법규명 : 하동군 금연지도원 운영조례
2. 제안 이유 : 국민건강증진법 시행령 제16조의4 제6항에 따라 금연지도원 운영에 필요한 금연지도원 위촉 및 해촉 절차, 단독직무 수행 절차, 활동 수당지급 기준등에 관한 사항을 규정함으로써 금연지도원 제도 운영의 실효성을 제고하고자함
3. 주요 내용 :
 - 가. 금연지도원 위촉 및 해촉 절차를 규정(안 제2조~제4조)
 - 나. 금연지도원의 활동범위 및 단독 직무 수행 절차를 규정(안 제5조)
 - 다. 금연지도원 활동 수당 지급 기준 및 실적 보고를 규정(안 제6조~제7조)
4. 의견 제출 : 이 자치 법규의 입법안에 대하여 의견이 있는 기관단체나 개인은 2015년 3월 9일까지 하동군보건소, 전화880-6642, 6643, FAX 880-6620)에게 **【별지 서식】**에 의거 그 의견을 제출하여 주시기 바랍니다.
【별지서식】 가. 예고 사항에 대한 항목별 의견(찬반 여부와 그 사유),
나. 성명(기관단체의 경우에는 기관단체명과 대표자 성명)
※ 붙임 1. 제·개정안(별표, 별지서식 포함)
2. 신구조문대비표, 관련법령 등

(24) 제 424 호

【별지】

입법에고사항에 대한 의견서

□ 자치법규명 : 하동군 금연지도원 운영 조례

○ 성명(단체명) : 하동군보건소

○ 주 소 : 경남 하동군 하동읍 군청로 31

○ 전 화 번 호 : 055-880-6642~6643

규칙안 내용	찬성여부		의 건	비고
	찬성	반대		

하동군 금연지도원 운영 조례안

의안 번호	제 호
----------	-----

제출연월일 : 2015. 2. .
제 출 자 : 하동군보건소

1. 제정이유

「국민건강증진법 시행령」 제16조의4제6항에 따라 금연지도원 운영에 필요한 금연지도원 위촉 및 해촉 절차, 단독직무 수행 절차, 활동 수당 지급 기준 등에 관한 사항을 규정함으로써 금연지도원 제도 운영의 실효성을 제고하고자 함.

2. 주요 내용

- 가. 금연지도원 위촉 및 해촉 절차를 규정(안 제2조~제4조)
- 나. 금연지도원의 활동범위 및 단독 직무 수행 절차를 규정(안 제5조)
- 다. 금연지도원 활동 수당 지급 기준 및 실적 보고를 규정(안 제6조~제7조)

3. 참고사항

- 가. 관계법령
 - 「국민건강증진법」 제9조의5
 - 「국민건강증진법 시행령」 제16조의4제6항
- 나. 예산조치 : 별도조치 필요 없음
- 다. 합 의 : 기획감사실, 규제개혁추진단
- 라. 다른 시·군 입법선례
 - 거창군 금연지도원 운영 조례
 - 사천시 금연지도원 운영에 관한 조례
- 마. 그 밖의 사항
 - 1) 입법예고
 - 가) 예고기간 : 2015. 2 . 17 . ~ 2015. 3 . 9 . (20 일간)
 - 나) 예고방법 : 군홍보, 일간지, 게시판, 홈페이지등
 - 다) 제출의견 : 건 (또는 없음)
 - 라) 반영여부 : 반영 건, 미반영 건
 - 2) 규제심사 : 규제신설, 강화, 폐지, 해당사항 없음 등
 - 3) 비용추계 : 비용추계서 첨부, 미첨유사유서 첨부, 해당사항 없음 등

- ※ 추후 ① 입법예고 시 : 1. ~ 2.까지 기재
 ② 조례규칙심의회 부의의뢰 시
 - 1. ~ 3.까지 기재
 - 의원간담회 의견 반영여부 기재

하동군 조례 제 호

하동군 금연지도원 운영 조례안

제1조(목적) 이 조례는 「국민건강증진법 시행령」 제16조의4에 따른 금연지도원의 위촉 및 운영에 관한 세부사항을 규정함을 목적으로 한다.

→ 목적조항에는 약칭을 사용하지 않음으로 “약칭” 삭제

제2조(금연지도원의 위촉 절차) ① 「국민건강증진법」(이하 “법”이라 한다) 제9조의5제1항에 따른 금연지도원으로 위촉받고자 하는 사람은 별지 제1호서식의 금연지도원 신청서에 다음 각 호의 서류를 첨부하여 이를 군수에게 제출하여야 한다.

- 1. 6개월 이내에 촬영한 탈모 정면 상반신 반명함판(3×4센티미터) 사진 2매
- 2. 금연지도원 신청서에 기재한 학력, 전공 및 주요경력을 증명하는 서류 1부
- 3. 별지 제2호서식의 금연지도원 추천서(「국민건강증진법 시행령」(이하 “영”이라 한다) 제16조의4 제1항제1호에 따른 비영리법인 및 비영리민간단체의 장의 금연지도원 추천을 받은 경우에만 제출한다)

② 제1항에 따라 금연지도원 신청서를 제출받은 군수는 제출받은 신청서 등을 확인하고, 신청서를 제출한 사람이 금연지도원으로 적합한지를 검토한 후 그 위촉여부를 결정한다.

③ 군수는 제2항에 따라 금연지도원으로 위촉하는 경우에는 별지 제3호서식의 발급대장에 등재하고 별지 제4호서식의 금연지도원 위촉장과 별지 제5호서식의 금연지도원증을 발급하여야 한다.

④ 제3항에 따라 금연지도원증을 발급받은 자가 그 금연지도원증을 분실 또는 훼손하거나 그 금연지도원증 기재사항의 변경이 필요한 경우에는 금연지도원증을 재발급 받아야 한다.

⑤ 제4항에 따라 금연지도원증을 재발급 받아야 하는 사람은 별지 제6호서식의 금연지도원증 재발급 신청서에 다음 각 호의 서류를 첨부하여 군수에게 제출하여야 한다.

- 1. 금연지도원증(훼손되거나 기재사항의 변경이 필요한 경우에만 해당한다)
- 2. 6개월 이내에 촬영한 탈모 정면 상반신 반명함판(3 × 4센티미터) 사진 1매
- 3. 기재사항을 변경할 필요가 있음을 증명하는 서류(기재사항 변경의 경우만 해당한다) 1부

제3조(금연지도원의 임기) ① 금연지도원의 임기는 2년으로 한다.

② 제1항에도 불구하고 군수는 금연지도원으로 위촉된 사람에 대하여 직무수행 실적 등을 고려하여 계속 근무하게 하여야 할 필요가 있는 경우에는 본인의 동의를 받아 그 임기를 2년 단위로 연장할 수 있다. 이 경우 제3조에 따른 위촉절차를 거치지 아니할 수 있다.

제4조(금연지도원의 해촉 절차) 군수는 법 제9조의5제7항에 따라 금연지도원을 해촉한 때에는 본인 및 금연지도원 추천서를 작성한 단체의 장(영 제16조의4제1항제1호에 따른 비영리법인 및 비영리 민간단체의 장의 금연지도원 추천을 받은 경우에만 해당한다)에 대하여 지체없이 해촉 사실을 서면 등으로 알리고, 해촉된 사람의 금연지도원증을 회수·폐기하여야 한다. 이 경우 군수는 별지 제3호서식의 발급대장에 이를 기록·관리하여야 한다.

하 동 군 공 보

(27) 제 424 호

제5조(금연지도원의 직무수행 범위) ① 군수는 금연지도원을 관할 구역 내에서 운용함을 원칙으로 한다. 다만, 보건복지부장관 및 도지사로부터 합동단속의 지원 요청이 있는 경우에는 관할 구역외의 다른 지역으로 전환하여 운용할 수 있다.

② 군수는 자체 지도점검 계획에 따라 금연지도원에게 단독으로 직무를 수행하게 할 수 있다.

③ 제2항에 따라 금연지도원이 단독으로 직무를 수행하는 때에는 별지 제7호서식에 따른 승인서를 발급받아야 하며 관계인에게 승인서와 신분을 표시하는 증표를 내보여야 한다.

제6조(금연지도원의 활동수당 지급) ① 군수는 예산의 범위에서 금연지도원에게 1일(5시간 이상 근무)당 4만원을 기준으로 하여 산정한 금액을 활동수당으로 지급할 수 있다. 다만, 해당 금연지도원이 야간, 새벽, 휴일 등에 활동하는 경우에는 1일당 최대 6만원까지 활동수당으로 지급할 수 있다.

② 활동수당은 해당 금연지도원이 신청한 계좌로 입금하여 지급하는 것을 원칙으로 한다.

제7조(실적보고 등) ① 군수는 효율적인 업무 추진을 위해 금연지도원 연간 활동계획을 수립하여 매년 1월 30일까지 도지사에게 보고하여야 한다.

② 군수는 금연지도원 위축 및 해축 현황과 활동실적을 관리하고 전자적 방법에 따라 도지사에게 보고하여야 한다.

부칙

이 조례는 공포한 날부터 시행한다.

하 동 군 공 보

(28) 제 424 호

[별지 제1호서식]

금연지도원 신청서

신청인	성 명 (한 자)		사진 (3cm×4cm)
	생년월일		
	주소(전화번호)		

자격요건 및 신청사유(전공 또는 주요경력 기재)

위 본인은 금연지도원으로 위촉 받고자 「국민건강증진법 시행령」 제16조의4에 따라 신청서를 제출합니다.

년 월 일

성 명 : (서명 또는 인)

본인의 임명동의 및 서약 : 본인은 금연지도원 운영에 따른 제반사항에 대하여 준수할 것을 서약합니다.

(서명)

하동군수 귀하

첨부물	<ol style="list-style-type: none"> 1. 6개월 이내에 촬영한 탈모 정면 상반신 반명함판(3 × 4센티미터) 사진 2매 2. 금연지도원 신청서에 기재한 학력, 전공 및 주요경력을 증명하는 서류 1부 3. 별지 제2호서식의 금연지도원 추천서(영 제16조의4제1항제1호에 따른 비영리법인 및 비영리민간단체의 장의 금연지도원 추천을 받은 경우에만 제출한다)
-----	--

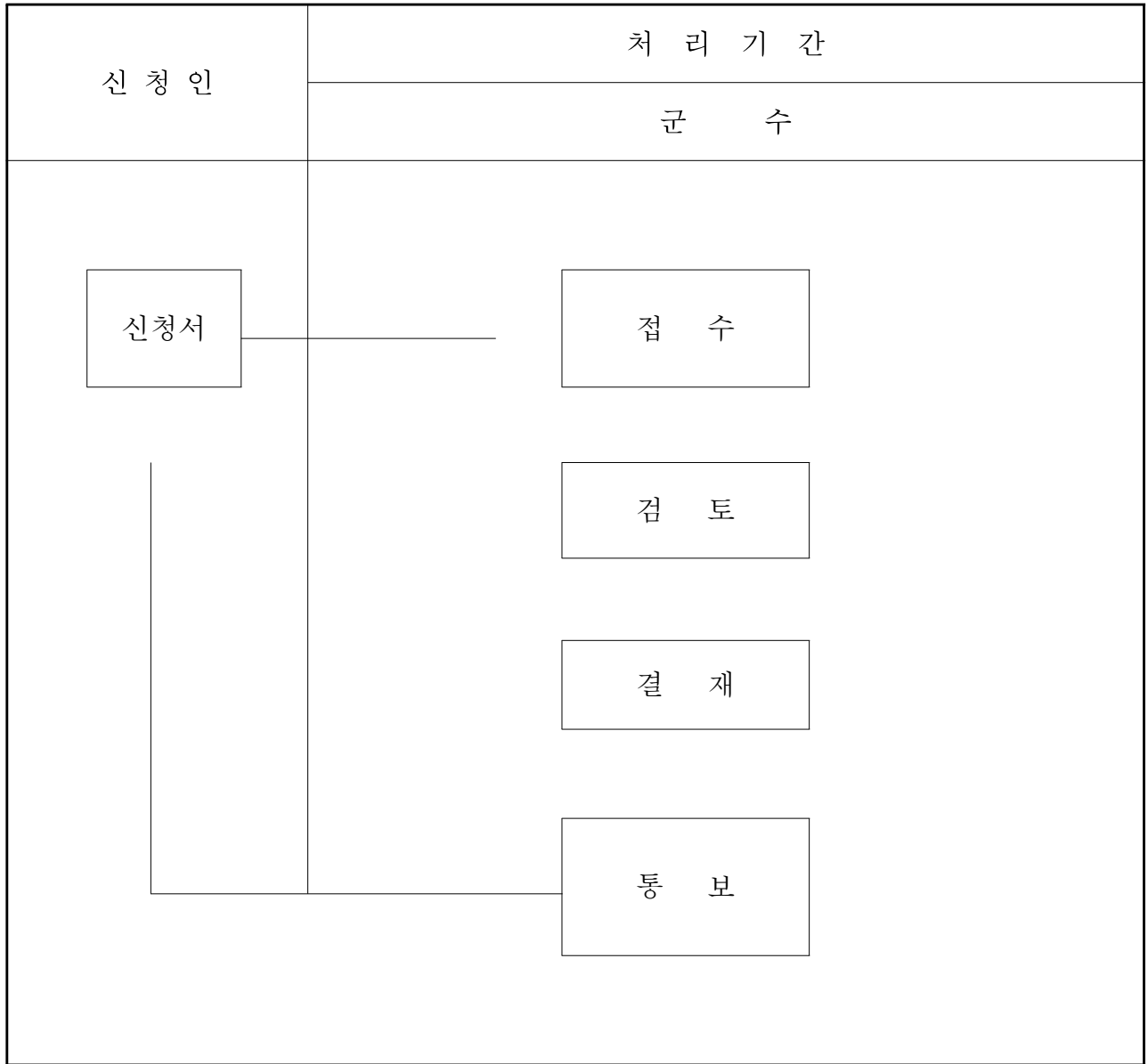
210mm×297mm[백상지 80g/㎡]

하 동 군 공 보

(29) 제 424 호

이 신청서는 아래와 같이 처리됩니다.

(뒤쪽)



하 동 군 공 보

(30) 제 424 호

[별지 제2호서식]

금연지도원 추천서

신청인	성 명 (한 자)		사진 (3cm×4cm)
	생년월일		
	주소(전화번호)		

자격요건 및 추천사유(전공 또는 주요경력 기재)

위 사람을 「국민건강증진법 시행령」 제16조의4제1항제1호에 따라 금연지도원으로 추천하오니, 금연지도원으로 위촉하여 주시기 바랍니다.

년 월 일

추천기관장: (서명 또는 인)

본인의 임명동의 및 서약 : 본인은 금연지도원으로 추천에 동의하고, 금연지도원 운영에 따른 제반사항에 대하여 이를 준수할 것을 서약합니다.

년 월 일

서약자 (서명 또는 인)

하 동 군 수 귀하

210mm×297mm[백상지 80g/㎡]

하 동 군 공 보

(32) 제 424 호

[별지 제4호서식]

제 20 - 호

위 축 장
금 연 지 도 원

소 속:
성 명: (한 자)
생 년 월 일:
위 축 기 간:

위 사람을 「국민건강증진법」 제9조의5에 따라 금연지도원으로 위촉합니다.

년 월 일

하 동 군 수

직인

210mm×297mm[백상지 80g/㎡]

[별지 제5호서식]

(앞 쪽)

제 호

금연지도원증

사 진
3cm×4cm
(모자 벗은 상반신으로
뒤 그림 없이 6개월
이내에 촬영한 것)

성 명
하동군수

60mm×90mm

(색상 : 연파랑)

(뒤 쪽)

소 속:
성 명:
생년월일(성별): ()

위 사람은 「국민건강증진법」 제9조
의5에 따른 금연지도원임을 증명합
니다.

년 월 일

하동군수 직인

1. 이 증은 다른 사람에게 대여 또는 양도할 수 없습니다.
2. 법에서 정하는 감사·계도 등의 업무를 할 때에는 이 증명을 제시하여야 합니다.
3. 이 증을 습득한 경우에는 가까운 우체통에 넣어 주십시오.

☎ 전화번호 : 000-000-0000

주) 지질은 보존용지(1종) 120g/m² or 플라스틱

[별지 제7호서식]

단독 직무수행 승인서			
금연 지도원	① 소속(단체명)		② 성 명
	③ 생년월일		④ 전화번호
	⑤ 주 소		
⑥ 출입 기간	년 월 일 부터 년 월 일 까지		
⑦ 출입 장소			
⑧ 직무수행범위			
<p>「국민건강증진법」 제9조의5제3항, 같은 법 시행령 제16조의4제6항 및 「하동군 금연지도원 운영 조례」 제5조에 따라 위 금연지도원이 금연구역 등에 출입하여 단독으로 직무를 수행하는 것을 승인합니다.</p> <p style="text-align: right; margin-right: 100px;">년 월 일</p> <p style="text-align: center; margin-top: 20px;">하 동 군 수 직인</p>			

210mm×297mm[일반용지 60g/m²(재활용품)]

하동군 농업기술센터 공고 제 2015-7호

농촌체험·휴양마을 사무장 채용 공고

농촌체험·휴양마을에 체험·홍보·운영 등에 역량을 갖춘 사무장을 채용하여 마을의 원활한 사업추진과 활성화를 위해 사무장 채용 시행계획을 다음과 같이 공고합니다.

2015. 2. .

하 동 군 수

1. 채용분야 및 선발예정인원

모집 구분	채 용 분 야		선발 예정 인원	채용기관(마을)
	직 책	담 당 업 무		
계약직 (임시직)	농촌체험휴 양마을사무 장	0 마을단위 체험프로그램 개발 및 운영 0 체험객 안내 및 체험활동 지도 0 마을 홍보 및 고객관리 0 홈페이지관리·운영 등 체험마을 운영전반	1명	0 옥종면 정티움(추동) 체험휴양마을

2. 채용방법 : 서류전형 및 면접시험

가. 제1차시험 : 서류전형

나. 제2차시험 : 면접시험(서류전형 합격자에 한함)

3. 보수 및 계약기간

가. 보 수 : 월 1,200천원(국고50%, 지방비50%)

나. 계약기간 : 10개월(2015. 3. ~ 2015. 12)

4. 응시자격 및 역할

가. 자 격 : 만19세 이상 인 자로서 상근직으로 근무가 가능한 자
(단. 남자일 경우 병역필 또는 면제자)

※ 제외 대상 : 지원대상마을 대표와 직계 존·비속인 자

나. 거주지 : 공고일 이전 하동군 관내 거주자(주민등록등재)

다. 역 할

- 농촌체험 프로그램 개발·운영
- 농촌체험·휴양마을 홈페이지 관리 및 홍보
- 농촌체험·휴양마을 종합관리시스템(RUCOS)내 마을 자료관리
- 농촌체험 프로그램 개발 운영에 따른 회계·문서 등 마을사무 관리
- 농촌체험·휴양마을 행사기획, 고객관리, 주민교육 등 필요한 사항

라. 우대대상

- 동일한 조건일 경우에는 취약계층, 여성농업인, 농업인자녀, "도시와 농어촌 간의 교류촉진에 관한 법률"에 따른 체험지도사 및 마을해설사 교육과정 이수자 등 순으로 채용
- 컴퓨터 관련 자격증 소지자

5. 시험일정

가. 원서접수 : 2015. 2. 16. ~ 2015. 2. 23. (8일간)

나. 1차시험(서류전형) : 2015. 2. 24(화)

- 서류전형 합격자는 개별 유선 통지함

다. 2차시험(면접시험) : 2015. 2. 25.(수) 10:00(서류전형 합격자에 한함)

- 장소 : 옥종 정티움체험휴양마을 사무실(옥종면 추동)

라. 합격자 발표 : 2015. 2. 25(수)

- 최종 합격자는 개별통지함.

※ 사정에 따라 일정은 변경될 수 있음

6. 응시원서 교부 및 접수

가. 접수기간 : 2015. 2. 16. ~ 2015. 2. 23 (8일간)

나. 교부 및 접수처 : 하동군농업기술센터 농촌사회과 농촌관광담당 및 옥종면 정티움체험휴양마을 사무실

※ 지원서 및 직무수행계획서는 붙임 출력(인터넷 다운로드)

다. 접수방법 : 접수기간 중 근무시간(09:00~18:00)내에 직접 방문접수

라. 제출서류(서식별첨)

- (1) 지원서 1통(별지3호 서식)
- (2) 직무수행 계획서(별지4호 서식)
- (3) 주민등록 초본, 등본 각 1통
- (4) 각종 경력증명서, 자격증사본 각 1부(해당자에 한함)

하 동 군 공 보

(38) 제 424 호

7. 응시자 유의사항

- 접수된 응시원서 및 서류는 일체 반환하지 아니한다.
- 면접시험 응시자는 시험당일 정해진 시간 30분전까지 시험장에 입실하여야 하며, 신분증을 지참하여야 한다.
- 최종합격자로 결정되었다 하더라도 추후 응시자격 제한 및 결격 대상자로 확인될 경우에는 그 합격을 취소한다.
- 본 시행계획은 사정에 의하여 변경될 수 있으며, 변경하는 경우에는 면접시험 실시일 2일전까지 변경된 사항을 하동군농업기술센터 홈페이지 (www.center.go.kr) 공지 및 개별 통보합니다.
- 문의처 : 하동군농업기술센터 농촌사회과 농촌관광담당(☎055-880-2683) 및 옥중 정티움체험휴양마을 사무실(☎055-884-5111)

응시원서 작성요령

1. 응시원서는 응시자 본인의 자필로 작성하여야 합니다.
2. 응시원서 작성시 응시자 부주의로 인한 잘못된 기재나 표기는 응시자 본인의 불이익이 될 수 있습니다.
3. 『응시원서』는 아래의 《작성요령》에 따라 작성하여야 합니다.

《작 성 요 령》

- ① 성 명 : 반드시 정자로 기재
- ② 주민등록번호 : 정자로 기재
- ③ 응시분야 : 본인이 근무하고자 하는 분야 표시
- ④ 주 소 : 현재 주민등록상 주소지를 기재
- ⑤ 전화번호 : 주택과 휴대폰 번호 반드시 기재
- ⑥ 학 력 : 반드시 기재
- ⑧ 사진부착 : 2군데(3.5cm×4.5cm)

『※ 응시번호』 : 응시자는 기재하지 않음.

<붙임 2>

이 력 서

※응시 번호			응시분야	옥중 정티움체험휴양 마을 사무장			사 진 (3.5cm×4.5cm)
성 명	(한글) (한자)		주민등록 번호				
주 소							
주택전화번호			휴대폰번호				
학 력	부 터	까 지	학 교 명		전공학과	학위명	
가 족 사 항	관계	성명	나이	관계	성명	나이	
신체 조건	키			체중			시력
자 격 면 허	일자	종 별	병역	군별	계급	복무기간	미필사유
경 력	기 간		직 장 명	직 위	담당사무	발 령 청	

2015년도 옥중 정티움체험휴양마을 사무장 채용에 응시하고자 이력서를 제출합니다.
2015 .

작성차 : (서명)
옥중 정티움체험휴양마을 운영위원장 귀하

하 동 군 공 보

(42) 제 424 호

하동군 농업기술센터 공고 제 2015 - 2호

농촌체험·휴양마을 사무장 채용 공고

농촌체험·휴양마을에 체험·홍보·운영 등에 역량을 갖춘 사무장을 채용하여 마을의 원활한 사업추진과 활성화를 위해 사무장 채용 시행계획을 다음과 같이 공고합니다.

2015. 2 .

하 동 군 수

1. 채용분야 및 선발예정인원

모집 구분	채 용 분 야		선발 예정 인원	채용기관(마을)
	직 책	담 당 업 무		
계약직 (임시직)	농촌체험휴양 마을사무장	○ 마을단위 체험프로그램 개발 및 운영 ○ 체험객 안내 및 체험활동 지도 ○ 마을 홍보 및 고객관리 ○ 홈페이지관리·운영 등 체험마을 운영전반	1명	○ 화개 모암체험휴양마을

2. 채용방법: 서류전형 및 면접시험

- 가. 제1차시험 : 서류전형
- 나. 제2차시험 : 면접시험(서류전형 합격자에 한함)

3. 보수 및 계약기간

- 가. 보 수 : 월 1,200천원(국고50%, 지방비50%)
- 나. 계약기간 : 10개월(2015. 3. ~2015. 12)

4. 응시자격 및 역할

- 가. 자 격 : 만19세 이상인 자로서 상근직으로 근무가 가능한 자
(단, 남자일 경우 병역필 또는 면제자)

※ 제외 대상 : 지원대상마을 대표와 직계 존·비속인 자

- 나. 거주지 : 공고일 이전 하동군 관내 거주자(주민등록등재)

다. 역 할

- 농촌체험 프로그램 개발·운영
- 농촌체험·휴양마을 홈페이지 관리 및 홍보
- 농촌체험·휴양마을 종합관리시스템(RUCOS)내 마을 자료관리
- 농촌체험 프로그램 개발 운영에 따른 회계·문서 등 마을사무 관리
- 농촌체험·휴양마을 행사기획, 고객관리, 주민교육 등 필요한 사항

- 라. 우대대상자녀, "도시와 농어촌 간의 교류촉진에 관한 법률"에 따른 체험지도사
- 동일한 조건일 경우에는 취약계층, 여성농업인, 농업인 및 마을해설사 교육과정 이수자 등 순으로 채용
 - 컴퓨터 관련 자격증 소지자

5. 시험일정

- 가. 원서접수 : 2015. 2. 23. ~ 2015. 2. 25. (3일간)
- 나. 1차시험(서류전형) : 2015. 2. 26(목)
- 서류전형 합격자는 개별 유선 통지함
- 다. 2차시험(면접시험) : 2015. 2. 26.(목) 14:00(서류전형 합격자에 한함)
- 장소 : 화개 모암체험휴양마을 사무실(화개면 모암마을)
- 라. 합격자 발표 : 2015. 2. 26(목)
- 최종 합격자는 개별통지함.
- ※ 사정에 따라 일정은 변경될 수 있음

6. 응시원서 교부 및 접수

- 가. 접수기간 : 2015. 2. 23. ~ 2015. 2. 25 (3일간)
- 나. 교부 및 접수처 : 하동군농업기술센터 농촌사회과 농촌관광담당 및 화개면 모암체험휴양마을 사무실
- ※ 지원서 및 직무수행계획서는 붙임 출력(인터넷 다운로드)
- 다. 접수방법 : 접수기간 중 근무시간(09:00~18:00)내에 직접 방문접수
- 라. 제출서류(서식별첨)
- (1) 지원서 1통(별지3호 서식)
 - (2) 직무수행 계획서(별지4호 서식)
 - (3) 주민등록 초본, 등본 각 1통
 - (4) 각종 경력증명서, 자격증사본 각 1부(해당자에 한함)

7. 응시자 유의사항

- 접수된 응시원서 및 서류는 일체 반환하지 아니한다.
- 면접시험 응시자는 시험당일 정해진 시간 30분전까지 시험장에 입실하여야 하며, 신분증을 지참하여야 한다.
- 최종합격자로 결정되었다 하더라도 추후 응시자격 제한 및 결격 대상으로 확인될 경우에는 그 합격을 취소한다.
- 본 시행계획은 사정에 의하여 변경될 수 있으며, 변경하는 경우에는 면접시험 실시일 2일전까지 변경된 사항을 하동군농업기술센터 홈페이지(www.center.go.kr)공지 및 개별 통보합니다.
- 문의처 : 하동군농업기술센터 농촌사회과 농촌관광담당(☎055-880-2683) 및 화개모암체험휴양마을 사무실(☎055-882-6282)

응시원서 작성요령

1. 응시원서는 응시자 본인의 자필로 작성하여야 합니다.
2. 응시원서 작성시 응시자 부주의로 인한 잘못된 기재나 표기는 응시자 본인의 불이익이 될 수 있습니다.
3. 『응시원서』는 아래의 《작성요령》에 따라 작성하여야 합니다.

《작 성 요 령》

- ① 성 명 : 반드시 정자로 기재
 - ② 주민등록번호 : 정자로 기재
 - ③ 응시분야 : 본인이 근무하고자 하는 분야 표시
 - ④ 주 소 : 현재 주민등록상 주소지를 기재
 - ⑤ 전화번호 : 주택과 휴대폰 번호 반드시 기재
 - ⑥ 학 력 : 반드시 기재
 - ⑧ 사진부착 : 2군데(3.5cm×4.5cm)
- 『※ 응시번호』 : 응시자는 기재하지 않음.

하 동 군 공 보

(46) 제 424 호

<붙임 2>

이 력 서

※응시 번호			응시분야	화개 모암체험휴양마을 사무장			사 진 (3.5cm×4.5cm)
성 명	(한글) (한자)		주민등록 번호				
주 소							
주택전화번호			휴대폰번호				
학 력	부 터	까 지	학 교 명		전공학과	학위명	
가 족 사 향	관계	성명	나이	관계	성명	나이	
신체 조건	키	체중		시력			
자격 면허	일자	종 별	병역	군별	계급	복무기간	미필사유
경력	기 간		직 장 명	직 위	담당사무	발 령 청	

2015년도 화개 모암체험휴양마을 사무장 채용에 응시하고자 이력서를 제출합니다.
2015 .

작성자 : (서명)
화개 모암체험휴양마을 운영위원장 귀하