

하 동 군

공보는 공문서로서의 효력을 갖는다.

제457호 2016. 4. 27. (수요일)

고 시

- 하동군 고시 제2016-48호 공유수면 점용사용 허가 고시(한국산림환경연구원)..... 2
- 하동군 고시 제2016-49호 공유수면 점용사용 허가 고시(경상남도산림환경연구원)..... 3
- 하동군 고시 제2016-50호 공유수면 점용사용 허가 고시(경상남도산림환경연구원)..... 4
- 하동군 고시 제2016-51호 대도항(어촌정주어항)개발계획 변경 고시..... 5
- 하동군 고시 제2016-52호 공유수면 점용사용 변경 허가 고시(지리산청학**). 8
- 하동군 고시 제2016-55호 도로명주소 개별고시(113차)..... 9

공 고

- 하동군 공고 제2016-385호 2015년도 재난관리 실태 공시..... 11
- 하동군 공고 제2016-433호 소하천공사 시행(소하천의 점용사용)허가 공고(경상남도산림환경연구원) 29
- 하동군 공고 제2016-452호 2016년 단체관광객 유치 인센티브제 변경 운영 공고 30
- 하동군 공고 제2016-455호 소하천공사 시행(소하천의 점용사용)연장 허가 공고(차동*) 41
- 하동군 공고 제2016-457호 공인 신조 및 폐기 공고..... 42

회 람									
--------	--	--	--	--	--	--	--	--	--

하 동 군 공 보

(2) 제 457 호

공유수면 점용 · 사용허가 고시

공고 제 2016 - 48호

「공유수면관리 및 매립에 관한 법률」 제8조 제6항 및 시행령 제9조에 따라 공유수면 점용·사용 허가를 다음과 같이 고시합니다.

2016년 4월 12일

하 동 군 수

점용·사용 허가를 받은 자	법인 및 상호 명칭			
	대표자 (성 명)	경상남도산림환경 연구원장	주소	경상남도 진주시 이반성면 수목원로 386
공사(점용· 사용) 개요	장소	경남 하동군 옥종면 공항리 1335(구) (인근지번 공항리 72(전))		
	면적	283.0㎡		
	기간	영구		
	목적	산림재해예방을 위한 사방사업		

열람서류(하동군 안전총괄과에서 열람 가능)

1. 설계도서(시설 또는 인공구조물의 설치나 이에 준하는 사항인 경우만 해당)
2. 계획평면도 및 위치도

210mm×297mm[백상지 80g/㎡(재활용품)]

공유수면 점용·사용허가 고시

공고 제 2016 - 49호

「공유수면관리 및 매립에 관한 법률」 제8조 제6항 및 시행령 제9조에 따라 공유수면 점용·사용 허가를 다음과 같이 고시합니다.

2016년 4월 12일

하 동 군 수

점용·사용 허가를 받은 자	법인 및 상호 명칭			
	대표자 (성 명)	경상남도산림환경 연구원장	주소	경상남도 진주시 이반성면 수목원로 386
공사(점용· 사용) 개요	장소	경남 하동군 옥종면 종화리 산56-1(구) (인근지번 종화리 산53(임))		
	면적	1,390㎡		
	기간	영구		
	목적	산림재해예방을 위한 사방사업		

열람서류(하동군 안전총괄과에서 열람 가능)

1. 설계도서(시설 또는 인공구조물의 설치나 이에 준하는 사항인 경우만 해당)
2. 계획평면도 및 위치도

하 동 군 공 보

(4) 제 457 호

공유수면 점용 · 사용허가 고시

공고 제 2016 - 50호

「공유수면관리 및 매립에 관한 법률」 제8조 제6항 및 시행령 제9조에 따라 공유수면 점용·사용 허가를 다음과 같이 고시합니다.

2016년 4월 12일

하 동 군 수

점용·사용 허가를 받은 자	법인 및 상호 명칭			
	대표자 (성 명)	경상남도산림환경 연구원장	주소	경상남도 진주시 이반성면 수목원로 386
공사(점용· 사용) 개요	장소	경남 하동군 양보면 우복리 1449-17(구) (인근지번 우복리 115(답))		
	면적	307㎡		
	기간	영구		
	목적	산림재해예방을 위한 사방사업		

열람서류(하동군 안전총괄과에서 열람 가능)

1. 설계도서(시설 또는 인공구조물의 설치나 이에 준하는 사항인 경우만 해당)
2. 계획평면도 및 위치도

하동군 고시 제2016-51호

대도항(어촌정주어항) 개발계획 변경 고시

대도항(어촌정주어항) 개발계획에 대하여 『어촌·어항법』 제19조제5항 및 제6항의 규정에 의거 개발계획 변경하고 다음과 같이 고시합니다.

2016년 4월 15일

하 동 군 수

1. 어항의 명칭·종류·위치 및 구역

- 가. 명 칭 : 대도항
- 나. 종 류 : 어촌정주어항
- 다. 위 치 : 경남 하동군 금남면 대도리 일원
- 라. 구 역 : 대도 남측 물양장 옆 돌출부에서 동서쪽 선착장 옆 돌출부까지 연결한 선내의 수역

2. 개발계획(변경) 내용

가. 시설규모(당초)

구 분	단위	기 준	신 설	소 계	비 고
선 착 장	m	130.0	120.0	250.0	
물 양 장	m		90.0	90.0	
호 안	m		150.0	150.0	

나. 시설규모(변경)

구 분	단위	기 준	신 설	소 계	비 고
선 착 장	m	1740.0	120.0	294.0	
물 양 장	m		90.0	90.0	
호 안	m		150.0	150.0	
피셔리나계류시설	m		54.2	54.2	
피셔리나배후시설	m		37.7	37.7	

(6) 제 457 호

3. 어촌정주어항(대도항) 어항구역도

가. 어항구역면적(당초)

어항구역면적	20,600m ²	수역	16,280m ²
		육역	4,320m ²
항내수면적	16,280m ²		
정온수면적	9,300m ²		

나. 어항구역면적(변경)

어항구역면적	36,330m ²	수역	30,770m ²
		육역	5,560m ²
항내수면적	30,770m ²		
정온수면적	9,300m ²		

다. 어항구역도면

항명	대도항	항종	정주어항	위치	하동군 금남면 대도리	어항구역면적	36,330m ²	인근도시	광양시
어항구역	○ 대도 남측 선착장에서 끝단에서 수직으로 연결한 선과 동서쪽 선착장 옆 돌출부까지 연결한 선내의 수역								



4. 사 유

2002. 6. 24 하동군 어촌정주어항으로 지정·고시된 대도항은 도서지역종합개발사업이 완료되어 관광객이 많이 찾고 있으며, 요트계류시설 설치로 해양레저 활성화 및 어민 소득증대를 위해 여러관광사업을 추진하는등 어항주변 여건이 변화되어 어항개발계획을 변경하고 어항구역을 추가 고시하고자 함.

5. 제한사항

대도항(어항구역) 구역내에서 다른 법령에 의하여 국가 또는 지방자치단체가 이용·개발 등의 행위를 하거나 인·허가를 하고자 할 때에는 군수에게 사전 승인을 득하여야 함.

6. 관계도서의 열람장소 : 하동군청 경제수산과

※ 관계도서는 열람장소에 비치합니다.

7. 기타

『토지이용규제기본법』 제8조에 의한 대도항 어항구역 지형도면은 대도항 개발계획 변경고시 후 한국토지이용시스템(KLIS)에서 조정함. 끝.

하 동 군 공 보

(8) 제 457 호

공유수면 점용 · 사용 변경 허가 고시

공고 제2016-52호

「공유수면관리 및 매립에 관한 법률」 제8조 제6항 및 시행령 제9조에 따라 공유수면 점용·사용 변경 허가를 다음과 같이 고시합니다.

2016년 4월 15일

하 동 군 수

점용·사용 허가를 받은 자	법인 및 상호 명칭	지리산청학농협		
	대표자 (성 명)		주소	하동군 황천면 문화1길 5
공사(점용· 사용) 개요	장소	하동군 황천면 황천리 1055(구), 인근지번 : 572-1(대)		
	면적	72㎡		
	기간	2016. 4. 13. ~ 2021. 4. 12.		
	목적	진출입로		

열람서류(하동군 안전총괄과에서 열람 가능)

1. 설계도서(시설 또는 인공구조물의 설치나 이에 준하는 사항인 경우만 해당)
2. 계획평면도 및 위치도

210mm×297mm[백상지 80g/㎡(재활용품)]

하동군 고시 제2016-55호

도로명주소 부여고시(113차)

우리군 신축 건물 및 도로명주소 미부여 건물에 대한 도로명주소 신규 부여사항이 있어 「도로명주소법」 제18조 및 같은법 시행령 제24조에 따라 새로이 부여한 도로명주소를 다음과 같이 고시합니다.

2016. 4. 15.

하 동 군 수

○ 도로명주소 : 경상남도 하동군 적량면 80-42 외 10건

종전주소	도로명주소	도로명 고시일	도로명 부여사유	비고
별 지 참 조(11건)				

※ 고시내용 및 기타 자세한 사항은 하동군청 민원과(☎880-2124)에 문의 또는 도로명주소 안내 홈페이지(www.juso.go.kr)에서 열람하시기 바랍니다.

○ 도로명주소 사용 및 공부상 주소전환

- 도로명주소는 2016. 4. 15. 고시 후 도로명주소법 제19조제1항에 의거 공법관계에 있어서 주소로 사용되며, 2014년 1월 1일부터는 공공기관에서 민원신청이나 서류를 제출할 때 새롭게 바뀐 도로명주소를 사용해야 합니다.
- 공공기관에서 비치·관리하고 있는 각종 공부상 주소(소재지)는 해당기관에서 도로명주소로 변경합니다.

○ 도로명주소 변경 등

- 도로명 또는 건물번호의 변경은 도로명주소법 시행령 제7조의3 및 제9조에서 정한 절차에 따라 신청할 수 있습니다.
- 도로명은 도로명주소법 시행령 제7조제7항에 의거 당해 도로명이 고시된 날부터 3년이 지난 후에 변경할 수 있습니다.

○ 참고사항

- 공동주택의 경우 종전주소의 공동주택명, 동·호와 도로명주소의 상세주소는 공법관계의 각종 공부상 기재된 주소로 합니다.

하 동 군 공 보

(10) 제 457 호

업무구분	종전주소	도로명주소	도로명주소 고시일	도로명 고시일	도로명부여사유	비고
건물번호 부여	경상남도 하동군 적량면 동산리 1495-1	경상남도 하동군 적량면 공설운동장로 80-42	20160415	20070618	공설운동장 앞을 지나가는 도로로 공공시설명을 반영	
건물번호 부여	경상남도 하동군 화개면 덕은리 802-3	경상남도 하동군 화개면 상덕길 10	20160415	20070618	상덕이라는 자연마을이름 반영	
건물번호 부여	경상남도 하동군 옥종면 위태리 790	경상남도 하동군 옥종면 돌고지로 1448	20160415	20070618	횡천과 옥종의 경계지점에 있는 재로서 재를 넘을 때 산모퉁이를 돌고 돌아 넘는 다고해서 돌고지재라고한 옛지명 사용	
건물번호 부여	경상남도 하동군 하동읍 흥룡리 794	경상남도 하동군 하동읍 범바위길 51	20160415	20070618	범의 형국을 갖춘 옛 지명에서 유래	
건물번호 부여	경상남도 하동군 적량면 서리 산254	경상남도 하동군 적량면 중서길 60-26	20160415	20070618	중서라는 자연마을이름 반영	
건물번호 변경	경상남도 하동군 악양면 입석길 90-75	경상남도 하동군 악양면 입석길 90-73	20160415	20070618	선돌이 있어 입석이 되어 버린 법정리명을 도로명에 반영	
건물번호 부여	경상남도 하동군 청암면 묵계리 1489	경상남도 하동군 청암면 대밭땀길 12-32	20160415	20070618	대밭이 짙어 대밭땀이라고 불리워져 대밭땀길로 명명	
건물번호 변경	경상남도 하동군 청암면 금남길 272	경상남도 하동군 청암면 깊은골길 2-1	20160415	20070618	산이 높고 골이 깊어 붙여진 지명이름 반영	
건물번호 부여	경상남도 하동군 악양면 동매리 895	경상남도 하동군 악양면 회남재로 331-65	20160415	20070618	악양면 등촌리에서 청암면 묵계리로 넘어가는 회남재라는 고개이름에서 도로명 부여	
건물번호 부여	경상남도 하동군 진교면 백련리 49-3	경상남도 하동군 진교면 백련길 28	20160415	20070618	백련이라는 자연마을이름 반영	
건물번호 부여	경상남도 하동군 북천면 방화리 604-1	경상남도 하동군 북천면 경서대로 2004-6	20160415	20090710	경남의 서부지역을 잇는 도로	

하동군 공시 제2016 - 385호

2015년도 재난관리 실태 공시

「재난 및 안전관리 기본법」 제33조의3(재난관리 실태공시 등) 및 같은 법 시행령 제42조의2(재난관리실태 공시방법 및 시기 등)에 따라, 우리 군의 재난 및 안전관리 분야 투자 현황(예·대비·대응·복구사업 등) 및 운영성과 등을 알려, 주민의 알권리를 충족시키고 자율과 책임 행정 강화로 재난관리역량을 제고하기 위하여 다음과 같이 2015년도 재난관리 실태를 공시 합니다.

2016. 03. 30.

하 동 군 수

1. 재난관리 실태 공시 총괄

- ◆ 「재난 및 안전관리 기본법」 제25조의2제1항에 따른 예방 실적으로는
 - 재난의 예측 및 정보전달체계는 8종으로 109개소에 설치되었으며, 지난해 보다 1개소 증가하였습니다.
- ◆ 「재난 및 안전관리 기본법」 제67조에 따른 재난관리 기금 적립은 당해연도 확보기준액은 153백만원으로 전액 확보되었습니다.
 - 최근 5년간 평균 144백만원보다 5백만원 증가하였고, 지난해 보다 7백만원 증가하였습니다.

- ◆ 「자연대책법」 제75조의2에 따른 지역안전 진단 결과 10등급으로 지난 진단결과와 동일하였습니다.
- ◆ 그 밖에
 - 기존 공공시설물 내진보강 대상 시설은 17개소가 있으나 재정여건 등으로 아직까지 내진에 따른 예방실적은 없습니다.
- ◆ 이러한 전반적인 상황을 볼 때, 우리 군의 재난관리 역량은 재난예방 조치실적, 재난관리기금의 적립실적 등은 추진실적이 우수하고, 지역안전도 진단결과, 내진보강등의 추진실적이 저조한 것으로 나타났습니다.

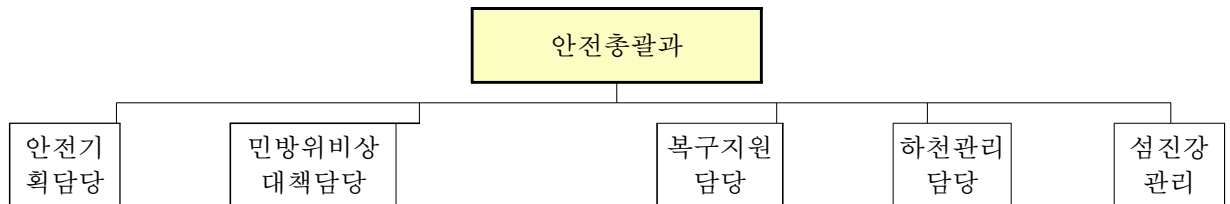
2. 재난관리 실태 세부 공시

① 전년도 재난의 발생 및 수습현황

재난발생 피해는 없음.

② 「재난 및 안전관리 기본법」 제25조의2제1항에 따른 재난예방 조치실적

(1) 재난에 대응할 조직의 구성 및 정비 가. 기구



나. 정원

과 별	계	일 반 직								기능직	기타
		소계	4급	5급	6급	7급	8급	9급			
계	정원	19	18	-	1	5	5	3	5	-	-
	현원	18	18	-	1	5	5	3	4	-	-

- 정부조직개편에 따른 과 및 부서명 변경

(2) 재난의 예측 및 정보전달체계의 구축

구 분	개소	설치장소
총 계	97	
자동우량경보시설	59	화개, 청암, 옥종 하천지역
자동기상관측시스템(AWS)	13	군청 외 읍·면사무소
재난영상감시시스템(CCTV)	6	지방하천 주교천외 5개소
재해문자전광판	10	화개장터 외 9개소
수위관측시스템	1	적량면 대석교
기상전광판	2	송림공원 외 1개소
위성전화기	6	재난종합상황실

- 자동기상관측장비(AWS) 2개소 증가

(3) 재난 발생에 대비한 교육·훈련과 재난관리에방에 관한 홍보

가. 방재담당공무원의 전문성(재난안전관련 분야) 교육실시

과정명	교육기간	교육기관	참석인원	비고
2015년 동원자원조사 전국 순회교육	1. 28	국민안전처	1	
2015년도 풍수해보험사업 업무담당자 실무교육	2. 4	국민안전처	1	
2015년 해빙기 안전사고 예방교육	2. 13	국민안전처	2	
재난관리자원 업무설명회 및 공동활용 시스템 교육	2. 25	국민안전처	1	
2015년 경보공무원 직무교육	3. 10	국민안전처	1	
2015년 방재담당공무원 직무교육	5. 28	국민안전처	2	
2015년 기상관측업무 담당자 교육	7. 6 ~ 8. 31	기상청	1	온라인
2015년 을지연습 순회교육	7. 17	국민안전처	3	
하천업무 담당자 교육	7.30	국토교통부	1	
특정관리대상시설 담당자 권역별 직무 교육	9.4	국민안전처	1	
2016년 총무계획 작성관련 비상대비 교육	9.17	국민안전처	1	
2015년 지역안전도 진단 지자체 담당자 교육	10.14	국민안전처	1	
지자체 지진업무 담당자 권역별 순회교육	10.23	국민안전처	1	
재난 복구·구호·보험 업무담당 교육	11.18	국민안전처	2	
재난관리자원 공동활용시스템 실무자 교육	11.26	국민안전처	1	

하 동 군 공 보

(14) 제 457 호

나. 안전모니터봉사단 재난안전관리 교육·훈련 / 봉사단원 및 제보실적

◆ 교육·훈련 실적

일시	장소	참석 인원	내 용	주관	비고
'15.11.25	백범김구기념관	1명	안전모니터봉사단 합동워크숍	국민안전 처	

◆ 제보·처리 실적

봉사단원(인원수)	제보실적(건)	처리실적(건)			비 고
		완료	진행	불가	
40	8	8			

다. 재난관리 관련 언론홍보

[현장홍보 실적(안전점검의 날 행사, 캠페인 등)]

연번	행사명	주요내용	행사일시	장소	참석인원	비고
1	안전점검의날	생활안전점검 및 안전신문고 홍보	매월1일 전후	관내	500명	

[언론 보도 및 기고실적(신문, 방송 등)]

연번	기사제목	주요내용	보도(기고) 일시	언론사	비고
1	하동군, 풍수해보험 가입 당부	풍수해보험 가입추진	3. 2	뉴스스 뉴스웨이 아주경제	
2	사고 예방 안전신문고 이용합시다	안전사고 예방 캠페인	4. 10	경남매일	
3	물놀이 안전 현장점검	부군수 물놀이 현장 순회·현장점검	8. 10	뉴스웨이	
4	하동군 안전한 추석 보내기 캠페인 전개	유관기관 합동 안전 캠페인 홍보	9. 18	경남도민 신문	
5	안전점검의 날 캠페인	즐겁고 안전한 추석 명절 보내기	9. 18	전국매일	
6	겨울철 대비 안전점검 캠페인	겨울철 자연재난 대비 안전사고 예방	12. 9	경남연합 일보	

(4) 재난이 발생할 위험이 높은 분야에 대한 안전관리체계의 구축 및 안전관리규정의 제정

가. 안전관리체계의 구축

(가) 기본적인 안전관리체계

[안전관리기구의 기능]

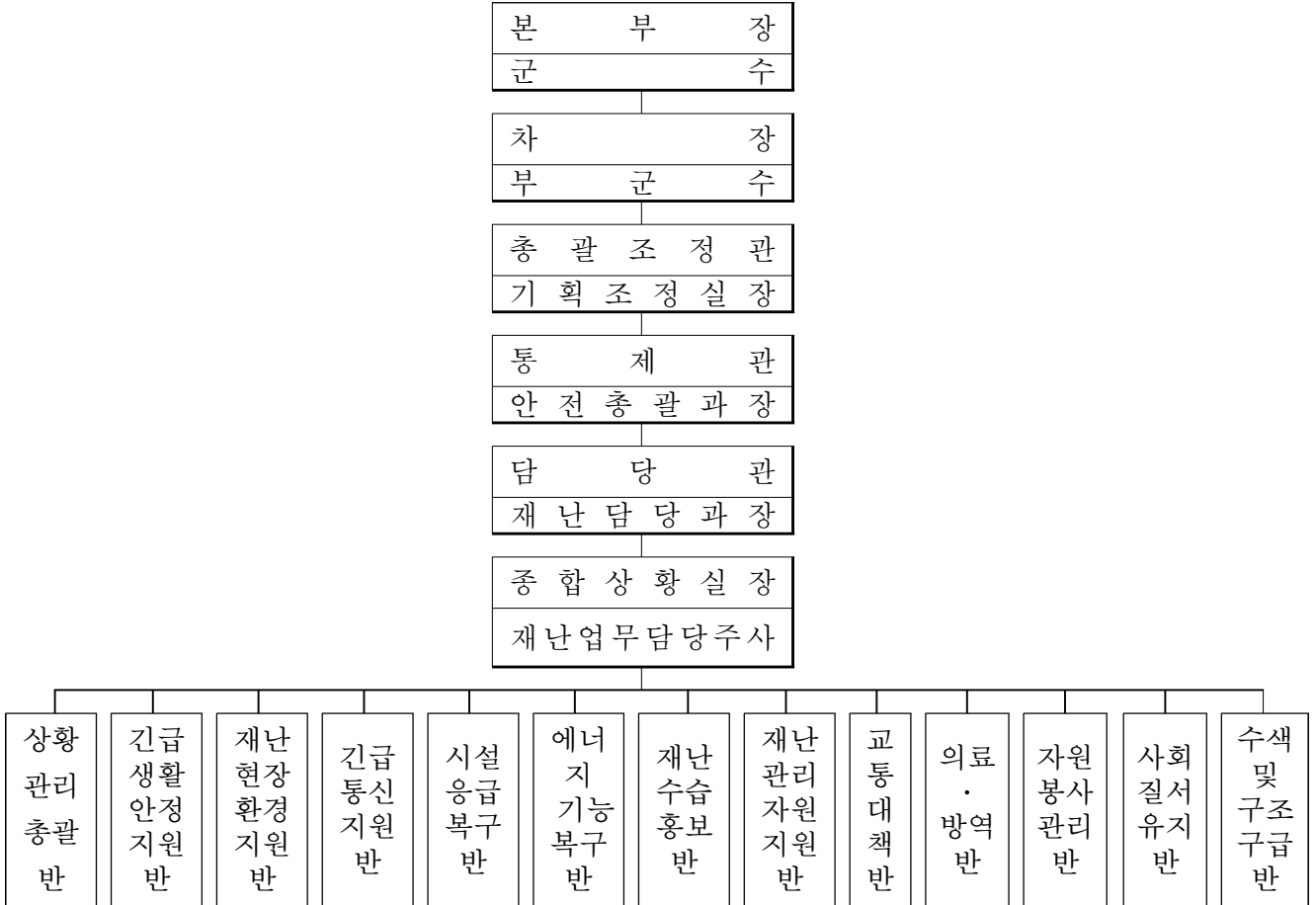
구 분	근 거	구 성	기 능
안전관리위원회 (지역위원회)	「재난 및 안전관리 기본법」 제12조	<ul style="list-style-type: none"> • 위원장 : 군수 • 위원 : 12인 	<ul style="list-style-type: none"> • 해당 지역에서의 안전관리정책의 심의 및 총괄·조정 • 해당 지역에서의 안전관리계획안의 심의 • 해당 지역을 관할하는 재난관리 책임기관이 수행하는 안전관리 업무의 협의·조정 • 다른 법령이나 조례에 따라 해당 지역위원회의 권한에 속하는 사항의 처리 • 그 밖에 이 법에서 정하는 지역별 안전관리에 필요한 사항
안전관리실무 위원회	같은 법 제6조	<ul style="list-style-type: none"> • 위원장 : 부군수 • 위원 : 12인 	<ul style="list-style-type: none"> • 위원회에 부칠 의안을 검토 • 관계기관 간 협조사항 정리
재난안전대책본부 (지역재난안전 대책본부)	같은 법 제16조	<ul style="list-style-type: none"> • 지역본부장 : 군수 • 위원 : 25인 	<ul style="list-style-type: none"> • 자체 재난복구계획에 관한 사항 • 재난예방대책에 관한 사항 • 재난응급대책에 관한 사항 • 재난에 따른 피해지원에 관한 사항 • 그 밖에 지역본부장이 필요하다고 인정하는 사항
종합상황실 설치·운영	같은 법 제19조	<ul style="list-style-type: none"> • 안전총괄과 복구지원담당 운영 	<ul style="list-style-type: none"> • 재난정보의 수집 • 전파, 신속한 지휘 및 상황관리
재난상황의 보고	같은 법 제20조	<ul style="list-style-type: none"> • 자연재난 : 복구지원담당 관리 • 인적사회적재난 : 안전기획담당 관리 	<ul style="list-style-type: none"> • 그 관할 구역에서 재난이 발생 하거나 발생할 우려가 있으면 즉시 그 재난상황과 응급조치 및 수습내용 보고 • 시장·군수·구청장→시·도지사 →안전행정부장관·관계중앙행정 기관의 장
재난 신고	같은 법 제18조	<ul style="list-style-type: none"> • 자연재난 : 복구지원담당 관리 • 인적사회적재난 : 안전기획담당 관리 	<ul style="list-style-type: none"> • 누구든지 재난의 발생이나 재난이 발생할 징후를 발견하였을 때에는 즉시 신고 • 시장·군수·구청장, 긴급구조기관, 그 밖의 관계 행정기관에 신고

하 동 군 공 보

(16) 제 457 호

[지역재난안전대책본부]

□ 조직



구 분	담 당 업 무	비 고
총괄조정관	본부장·차장 보좌 및 비상단계에서 상황업무 총괄	
통제관	본부장·차장 및 총괄조정관 보좌, 준비단계에서 상황업무 총괄	
담당관	본부장·차장·총괄조정관 및 통제관 보좌, 실무업무 총괄	
상 황 관 리 총 괄 반	재난정보수집분석 및 전파, 재난상황관리	안 전 총 괄 과
	상황보고서 작성	안 전 총 괄 과

구 분	담 당 업 무	비고
상 황 관 리 총 괄 반	상황관리 총괄 및 상황분석 평가	안전 총괄과
	행정지원	기획조 정실, 행정과
긴급생활 안전지원	1. 재난지원금 및 생활안정지원관련 업무 및 상황 관리 2. 재난지원금 및 생활안정지원관련 홍보 및 지급 독려 3. 재해구호물자 확보·비축상황 관리 및 신속한 지원 4. 이재민 발생현황 관리 5. 이재민 수용 및 급식상황 파악 6. 재난구호활동상황 및 구호물품 지원상황 파악 7. 사망·실종자 유족 대책, 응급생계구호 실시	주민행 복과
재난현장 환경정비	1. 재난관리정보시스템을 활용한 육상 및 해상의 환경오염물질 (재난폐기물, 위험물 등) 피해상황 및 처리실태·관리 2. 육상 및 해상의 환경오염물질 처리를 위한 인력·장비·자재 등 지원 3. 재난쓰레기 수거처리 및 임시적환장 설치·운영 지도·확인	환경보호 과,경제 수산과
긴급 통신지원	1. 재난관리정보시스템을 활용한 통신시설 피해상황 파악 2. 통신시설 긴급소통상황 파악 3. 통신시설 인프라 긴급복구 지원	행정과 kt하동지 점
시설 응급복구	1. 재난관리정보시스템을 활용한 공공·사유시설 피해상황 파악 2. 공공·사유시설 응급복구 상황 파악 3. 공공·사유시설 긴급복구를 위한 인력·장비·자재 등 지원	해당실과, 유관기관 단체
에너지 기능복구	1. 재난관리정보시스템을 활용한 국민생활 밀착형 시설 (가스, 전기, 유류 등) 피해상황 파악 2. 국민생활 밀착형 시설·긴급복구 상황 파악 3. 국민생활 밀착형 시설·긴급복구를 위한 인력·장비·자재 등 지원	경제수산 과 한전하동지 사의
재난수습 홍보	1. 재난상황별 국민행동요령 홍보 2. 재난 예·경보 발령사항 등의 전파 (TV·라디오·CATV·생방송 및 자막방송, KBS·재난방송 등) 3. 재난수습을 위한 보도지원 4. 각종 보도자료 작성·배포 및 재난현장 취재 지원 5. TV·라디오·신문사 등이 요청하는 각종 자료 수집 및 정보 제공 6. 시·군 공보담당관 관리 7. 재난발생지역·수습상황 실시간 위성중계·송출 및 재난공보담당관 운영 8. SNS상에 유통되고 있는 각종 재난정보 수집·분석 및 온라인 보도 대응	기획조 정실

하 동 군 공 보

(18) 제 457 호

구 분	담 당 업 무	비고
물자관리 및 자원지원	<ol style="list-style-type: none"> 1. 방재자원 필요지역 소요현황 파악 2. 유관기관 및 자치단체, 민간보유 및 잉여자원 현황 파악 및 지원활동 전개 3. 방재자원 지원에 대한 추적 관리 	안전 총괄과
교통대책	<ol style="list-style-type: none"> 1. 재난발생지역 통제현황 파악 2. 통제상황 모니터링 및 통제 실시 3. 교통두절지역 파악 및 우회도로 개설 지원 4. 긴급수송 지원 	건설교 통과
의료·방역	<ol style="list-style-type: none"> 1. 재난발생지역 방역실시 현황 파악 2. 감염병 예방을 위한 방역소독 및 기동방역반 편성·운영 3. 재난발생지역 의료 서비스 제공에 관한 현황 파악 4. 부상자 의료지원 및 기동의료반 편성·운영 지도·확인 5. 침수지역 및 이재민 집단급식소·위생관리 지도·확인 	보건소
자원봉사 관리	<ol style="list-style-type: none"> 1. 자원봉사센터 설치·운영 및 지도·확인 2. 사유시설 응급복구 등 대민지원활동 추진 3. 수해주택 안전점검 및 무상수리 등 추진 	국제통상 과,유관기 관단체
사회질서 유지	<ol style="list-style-type: none"> 1. 재난발생지역 출입제한 및 차량운행통제 실시 2. 지역주민 불편 최소화를 위한 우회도로 홍보 실시 3. 재난발생지역 주민혼란 방지를 위한 사회질서유지 지원 	하동경 찰서
수색, 구조·구급 지원	<ol style="list-style-type: none"> 1. 재난지역 수색, 구조 지원 2. 재난지역 구급 지원 3. 재난현장의 특성, 2차 피해 발생 여부 등에 대한 정보 제공 4. 단수지역 생활용수 급수지원 5. 수해지역 응급복구 지원 	하동소 방서
유관기관, 단체	관계부서 및 유관기관별 자연재난관리 13개 협업 기능 유형별 주요임무 지원	

○ 유관기관 주요 역할·임무

기 관	임무 및 역할	담당부서	전화번호
하동경찰서	○폴리스라인 설치, 주민소개, 사고 원인 조사 및 인명구조 및 병력투입	상황실	883-0182
하동소방서	○화재진화, 사고원인조사	상황실	880-9281
통영해양경찰서	○바다오염(대형사고 소화액등 바다유입)	상황실	647-2137
육군 제8962부대 5대대	○사고현장 불순분자 색출, 주변경계, 인명구조	상황실	884-0113
한국전력공사 하동지사	○전기사고 안전대책	상황실	880-5231
KT 하동지사	○사고현장 통신설비 긴급복구	상황실	882-0060
진주기상대	○기상통보 및 특보발표	상황실	746-0132

나. 안전관리규정의 제정

건명(규정명칭)	주요내용	제정일자	비고
안전관리위원회	안전관리 정책심의 및 총괄·조정	2006.03.08	
지역자율방재단	지역자율방재단 운영사항	2006.03.08	
지진피해시설물	지진피해시설물 위험도 평가단 구성 및 운영사항	2012.06.04	

(5) 「재난 및 안전관리 기본법」 제26조에 따라 지정된 국가 기반시설의 관리

시설 유형	시설명	시설 현황	관리 주체	지정 일자	조치한 사항	비고
	해	당	없	음		

하 동 군 공 보

(20) 제 457 호

(6) 특정관리대상시설등의 지정·관리 및 정비

가. 특정관리대상시설등 지정·관리

[유형별]

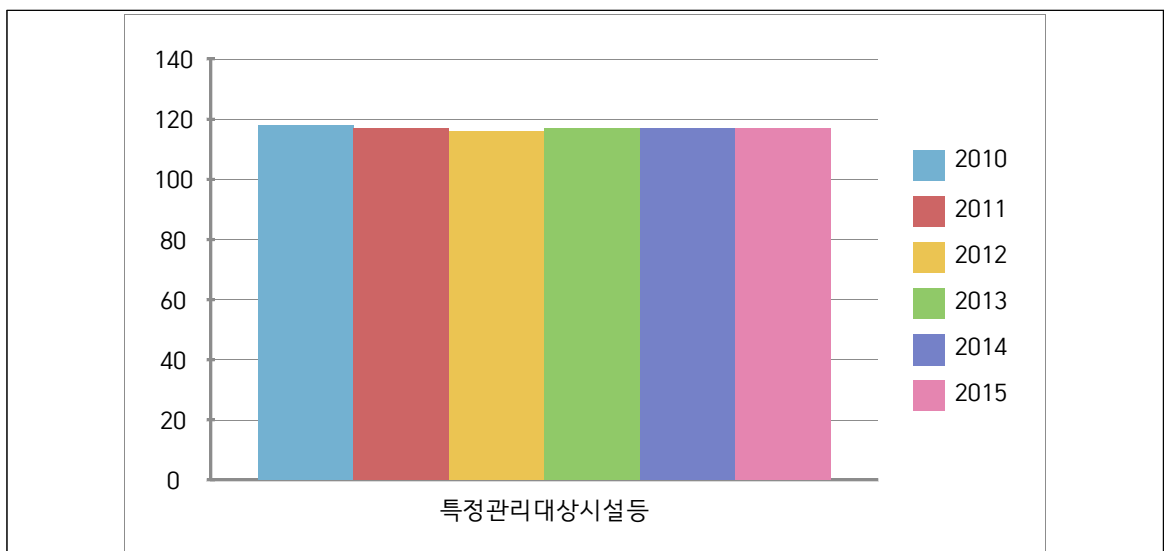
총계	시설물			건축물																																			
	소계	교량	물놀이위험구	소계	아파트	연립주택	집시	회의실	의료·레저시설	대건물	형건축물	가취시설	유물·유적	독취시설	관리시설	매설	중여시설	합객시설	대숙시설	형박시설	공시	연설	지공청	방공사	중시	교설	청년수시	소년수시	운시	동설	관전시설	람시설	중건축장	단축사	농단	공지	대목	형용	
117	7	5	2	110	24	11	2	7	9	7	2	3	3	4	1	16	4	5	4	2	1	3	2	1	3	2													

[등급별]

구분	계	중점관리시설				재난위험시설			비고
		소계	A등급	B등급	C등급	소계	D등급	E등급	
계	117	117	101	16	-	-	-	-	
시설물	7	7	2	5	-	-	-	-	
건축물	110	110	99	11	-	-	-	-	

◆ 연도별 비교(도표, 그래프 등)

구분	2010	2011	2012	2013	2014	2015
특정관리대상시설등	118	117	116	117	117	117
재난위험시설						



[재난위험시설 해소대책]

시설 유형	시설명	시설 현황	관리 주체	지정 일자	해소 계획	사업 비 (백만원)	조치 사항	해소 완료 년도
	해	당	없	음				

나. 특정관리대상시설등 정비

[안전점검 실시]

구 분	기 간	대상 수량	점검 건수	지적 건수	점검자	지적사항 조치결과
상반기	'15. 2 ~ 4	117	117	-	하동군	-
하반기	'15. 9 ~11	117	117	-	하동군	-

(7) 「재난 및 안전관리 기본법」 제34조에 따른 재난관리자원의 비축 및 장비·인력의 지정

가. 재난관리자원의 비축

■ [방재물자]

구분	계	오일 웬스	유흡 착제	흡착물	유처리제
		km	천매	km	kl
총계		0.96	40	0.60	504

■ [의료시설]

구 분	개소	의사	간호사	구급차	병상수	영안실
합 계	5	63	79	11	545	16
병 원	2	33	36	3	545	12
보건소	1	30	43	1		
기 타	2			7		4

하 동 군 공 보

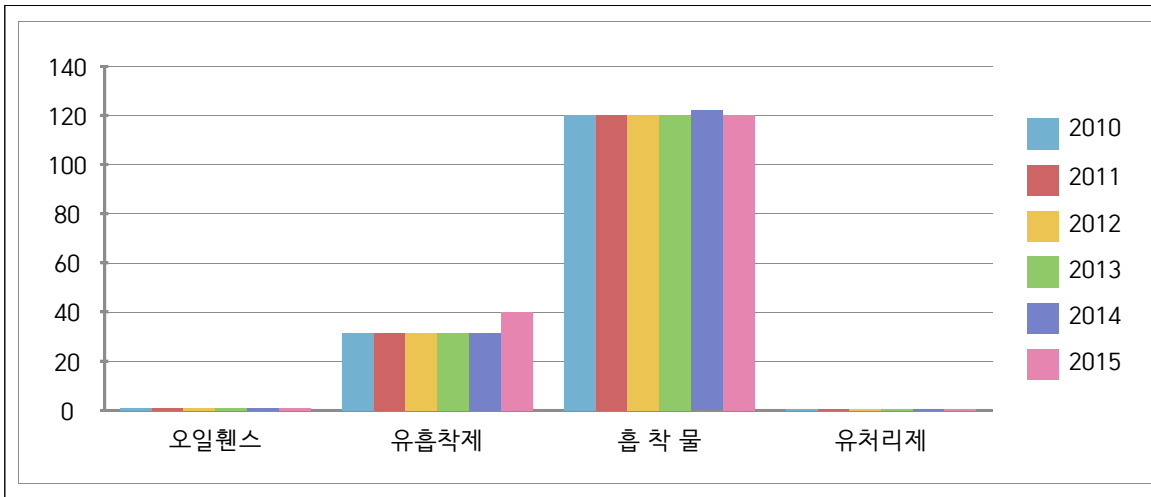
(22) 제 457 호

■ [수용시설]

구분	합 계		학 교		마을회 관		경로당		관공서		기 타	
	개 소	수용인원	개 소	수용인원	개 소	수용인원	개 소	수용인원	개 소	수용인원	개 소	수용인원
총계	47	9,051	19	7,625	26	726					2	700

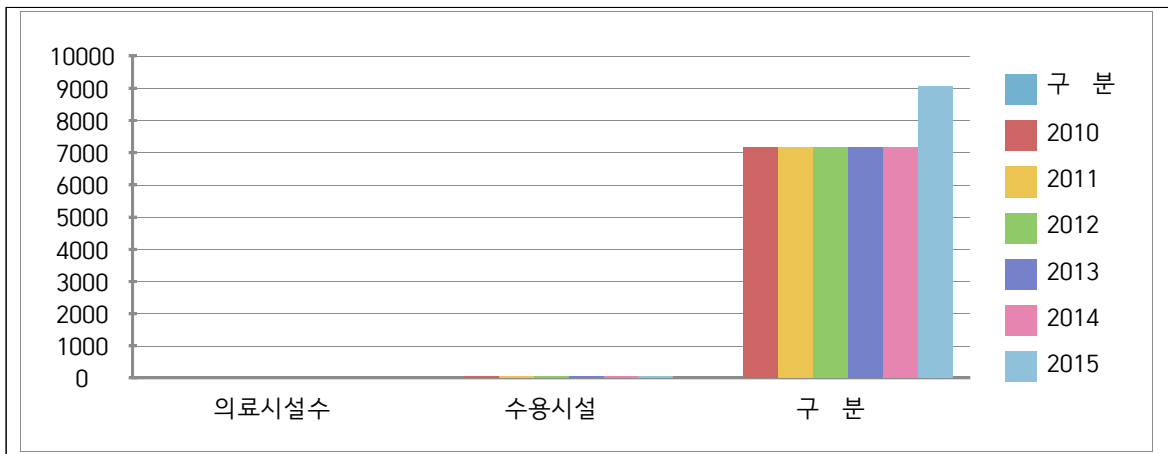
◆ 방재물자 연도별 비교(도표, 그래프 등)

방재물자 종류별	2010	2011	2012	2013	2014	2015
오일웬스	0.88	0.88	0.88	0.88	0.89	0.96
유흡착제	31.46	31.46	31.46	31.46	31.52	40.0
흡 착 물	120	120	120	120	122	120
유처리제	0.576	0.576	0.576	0.576	0.566	0.534



◆ 의료시설 및 수용시설 연도별 비교(도표, 그래프 등)

구 분		2010	2011	2012	2013	2014	2015
의료시설수		5	5	5	5	5	5
수용시설	개 소	47	47	47	47	47	47
	수용인원	7,151	7,151	7,151	7,151	7,151	9,051



나. 장비 및 인력의 지정

[장비지정]

■ 구조장비

계	사다리차	배연차	헬기	구조용로프	구명보트	구조공작차
74					1	
	구명환	구명동의	산소호흡기	잠수세트	에어백	기타
	30	30		5		8

■ 복구장비

구분	계	크레인	굴삭기	블도저	덤프	로우더	견인차	청소차	기타
총계	94		28	6	12	11		13	24

■ 산불진화장비

구분	계	동력 톱	등짐 펌프	헬기 임차	산불 진화차	진화 도구	동력 펌프	진화 장비세트	기타
총계	3,011	20	879	1	6	1,747	3	205	150

■ 기타장비

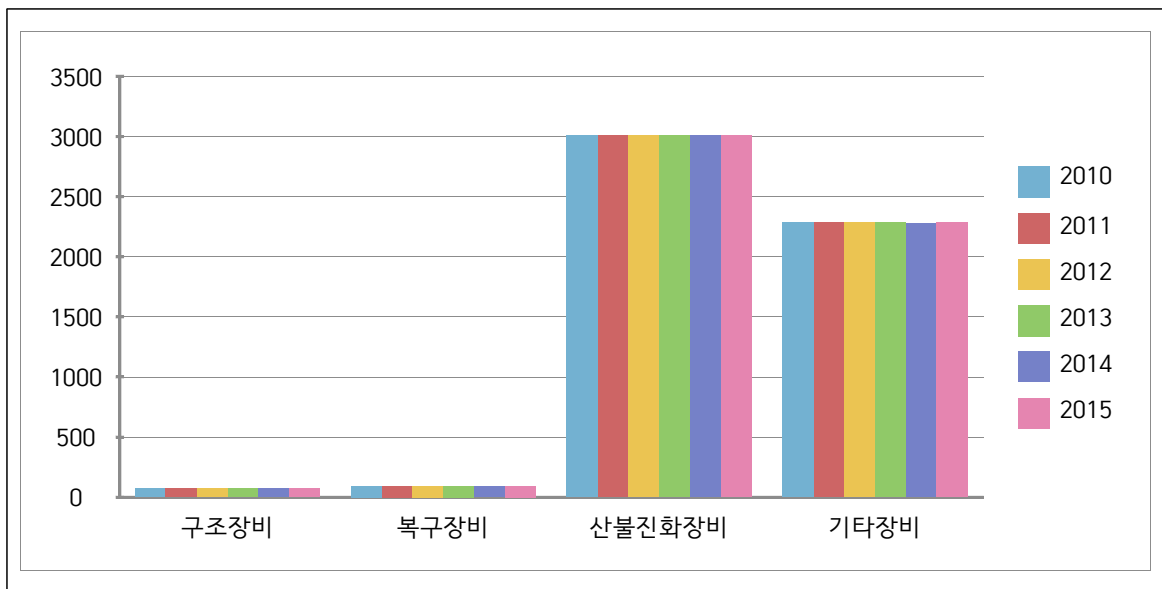
구분	계	용접 기	컴퓨터 레사	양수 기	발전 기	천공기	절단기	착암기	전기 복구차량	기타
총계	2,281	13	7	2,236		14	6		2	3

하 동 군 공 보

(24) 제 457 호

◆ 연도별 비교(도표, 그래프 등)

구 분	2010	2011	2012	2013	2014	2015
구조장비	74	74	74	74	74	74
복구장비	94	94	94	94	90	94
산불진화장비	3,011	3,011	3,011	3,011	3,011	3,011
기타장비	2,281	2,281	2,281	2,281	2,279	2,281



■ [인력지정]

□ 전문기술인력

구분	계	토목	건축	환경	전기	가스	통신	기타
인원	20	1	2					17

※ 실제 활용이 가능한 해당분야의 교수, 기술사, 연구사, 건축사 등 전문기술인

□ 전문기능인력

구분	계	전기공	기계공	통신공	착암공	절단공	용접공	중기운전	철근공	배관공	기타
인원	811	91	95	27			72	204			322

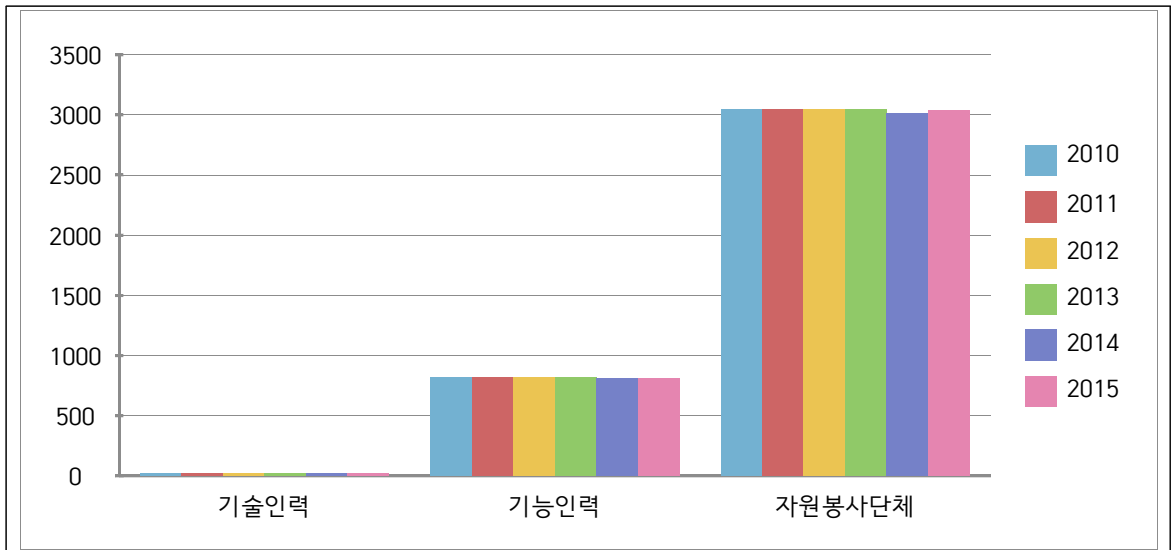
※ 실제 활용 가능한 기능분야에 종사하는 자 및 기능기술자격소지자

□ 자원봉사단체, 특수단체 등

구분	계	특수단체 및 개인					봉사단체 및 개인					
		의용소방대	산악구조대	수중구조대	아마추어선수봉사대	기타	적십자봉사대	새마을부녀회	해병전우회	모범전자회	여성단체협의회	기타
단체	16	1	1				1	1	1	1	10	
인원	3,036	714	16				150	330	51	39	1,736	

◇ 연도별 비교(도표, 그래프 등)

구분	2010	2011	2012	2013	2014	2015
기술인력	23	23	23	23	23	20
기능인력	817	817	817	817	813	811
자원봉사단체, 특수단체 등	3,044	3,044	3,044	3,044	3,012	3,036



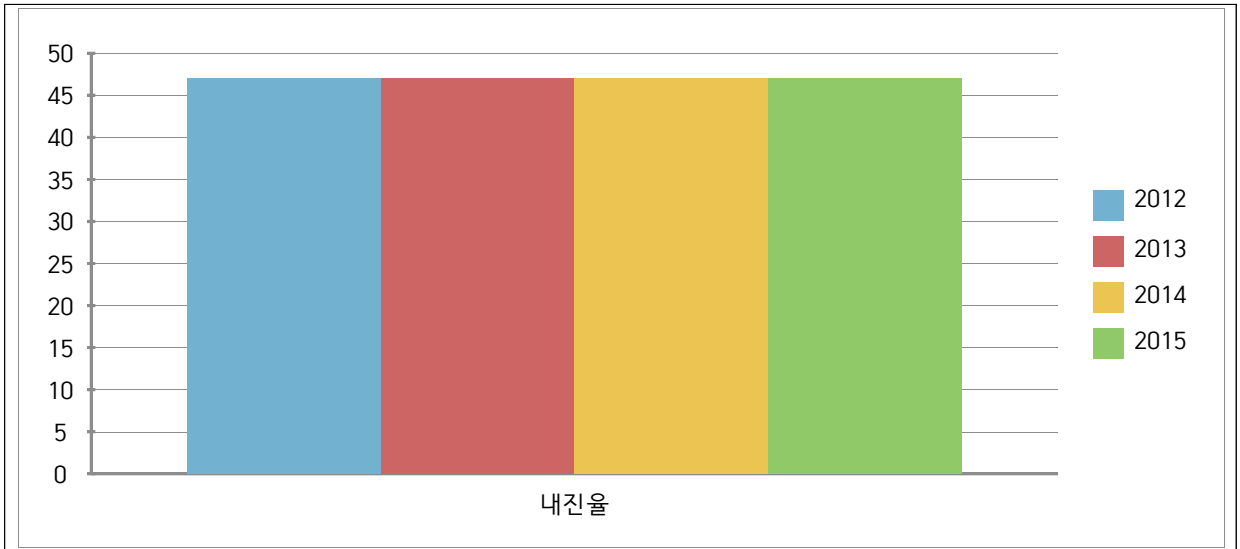
(8) 그 밖에 재난을 예방하기 위하여 필요하다고 인정되는 사항

[기존 공공시설물 내진보강 추진]

시설물별	내진설계 대상(①) (동수, 시설물 수)	내진설계 적용 +내진성능확보+ 내진 보강 실적(②) (전년도 까지)	2015년 내진보강 실적		내진율(%) (②+③)/①× 100
			동수(시설수) (③)	투자사업비 (백만원)	
공공청사	17	8	-	-	47

◆ 기존 공공시설물 내진율 연도별 비교(도표, 그래프 등)

구 분	2012	2013	2014	2015
내진율	47	47	47	47



☞ 내진실적 및 내진율 등이 저조한 사유 구체적 내용설명

- 내진보강평가를 위한 용역비 예산 미확보

[지역재난안전대책본부 · 종합상황실 내진대책 추진]

구 분	구조체 내진보강 여부	지대본·상황실		비고
		바닥 이중마루 보강 여부	전력과 통신 등 관련설비 면진테이블 설치 여부	
지역대책본부	여	여	부	
종합상황실	여	여	부	

[지진해일 대비 주민대피계획 지정 및 관리]

지구별	긴급대피장소 (개소)	표지판(개)				경보 시스템 (개소)
		계	안내표지판	대피장소 표지판	대피로 표지판	
갈사	1	8	1	1	6	
노량	1	9	1	1	7	

[시군구 매뉴얼 관리 현황]

매뉴얼명	실과	매뉴얼 주요내용	당해년 개정내용
자연재난표준 행동 매뉴얼	안전총괄과	자연재난시 표준행동 절차를 작성	재난관리 협업기능별 상황근무 및 임무

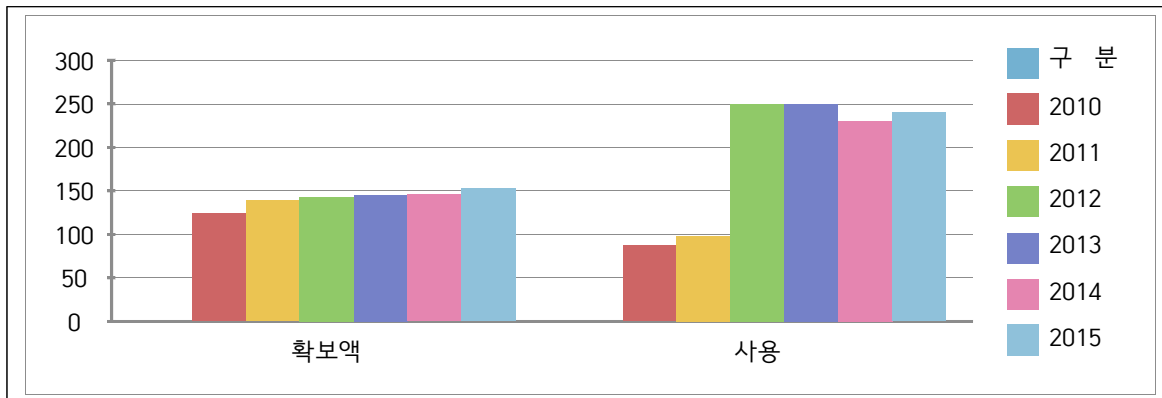
③ 「재난 및 안전관리 기본법」 제67조에 따른 재난
기금의 적립 현황

[재난관리기금 적립]

법정적립기준	당해연도 확보기준액(①)	확보액(②)	확보율 (①/②×100)
153백만원	153백만원	153백만원	100

◆ 연도별 비교(도표, 그래프 등)

구 분		2010	2011	2012	2013	2014	2015
확보액		124	139	143	145	146	153
사용액	공공분야 재난예방활동	87	98	250	250	230	240



☞ 재난관리기금 확보 및 사용액의 증감원인 등 구체적 내용설명

- 세수입의 증가에 따른 확보액 증가
- 도기금사업(예·경보시설 보강, 취약가구 안전관리) 배정에 따른 사용액 증가

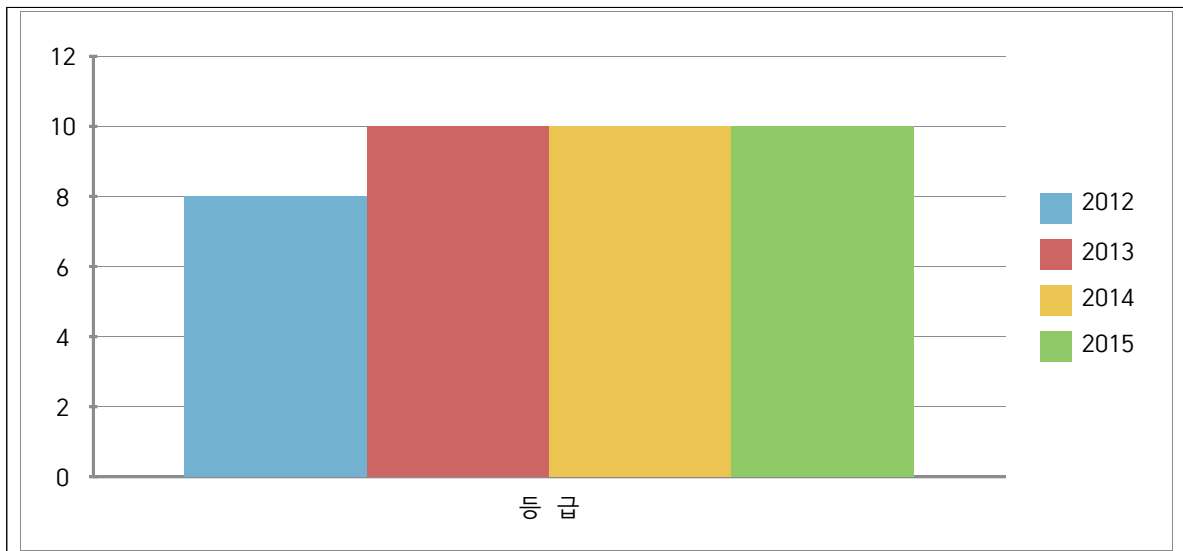
(28) 제 457 호

④ 「자연재해대책법」 제75조의2에 따른 지역안전도 진단 결과
[진단분야별 점수]

구 분	위험환경	위험관리능력	방재성능	안전도	등급(그룹)
진단결과	0.540	0.654	0.510	0.807	10(마)

◆ 연도별 등급 비교(도표, 그래프 등)

구 분	2012	2013	2014	2015
등 급	8등급	10등급	10등급	10등급



♣ 공시 관련 문의사항 및 의견 제출은 하동군 안전총괄과
(담당자 : 천정길, 전화 : 055)880-2253)로 하여 주시기 바랍니다.

소하천공사 시행(소하천의 점용·사용) 허가 공고

공고 제 2016- 433호

「소하천정비법」 제14조제1항 및 같은 법 시행규칙 제10조제2항, 「소하천정비법 시행령」 제 12조제2항 및 같은 법 시행규칙 제12조제2항)에 따라 소하천공사 시행(소하천의 점용·사용) 허가를 다음과 같이 공고합니다.

2016년 4월 13일

하 동 군 수

시행자 (점용·사용 자)	상호 및 명칭			
	대표자 (성 명)	경상남도산림 환경연구원장	주소	경남 진주시 이반성면 수목원로 386
소하천명		세동천		
공사(점용· 사용) 개요	위치	경남 하동군 청암면 중일 1482(천) (인근지번 산168-3(임))		
	면적	386㎡	폐천부지(廢川敷地) 예상 면적	0㎡
	기간	영구		
	목적 및 사유	토지의 점용		

열람서류(하동군 재난관리과에서 열람 가능)

1. 실시설계도서(시설 또는 인공구조물의 설치나 이에 준하는 사항인 경우만 해당)
2. 위치도

하동군 공고 제2016-452호

2016년 단체관광객 유치 인센티브제 변경 운영 공고

하동군에서는 관광객 유치증대로 지역경제 활성화를 도모하고 체류형 관광 산업 확대를 위하여 단체관광객을 유치한 여행사에 대한 인센티브를 제공코자 다음과 같이 변경 공고합니다.

2016년 04월 일

하 동 군 수

□ 2016년 단체관광객 유치 인센티브 지원제도 개요

- 운영기간 : 2016. 1. ~ 당해 연도 예산 소진시까지
- 지원대상 : 여행업 등록을 필한 여행업체(관광진흥법제3조 및 제4조)
- 지원분야 : 4개분야 (내국인, 외국인, 수학여행단(현장체험), 기차 관광객)
- 지원방법 : 서류심사 후, 지원기준에 따라 보상금 지급
- 보상금 지급신청 : 해당여행업체가 여행일정 종료후 유치보상금 지급 신청서 제출
- 접 수 처 : 하동군 문화관광실 슬로시티담당(전화 055-880-2376)
- 유치실적 확인 및 보상금 지급 : 매분기 다음달 지급

□ 지원사업

- 지원 방법 : 보상제(여행사에 관광객 1인당 일정액 지급)
- 지원기준 및 지원액

구 분	지원기준	지원규모(1인당) (원)			지원조건
		당일	1박	2박이상	
내국인 단체	30명이상	-	10,000	15,000	○ 당일관광 : 유료관광지(1), 음식업소(1) 이용 ○ 숙박관광 : 유료관광지(2), 음식(2)숙박업소(1) 이용
외국인 단체	10명이상	-	10,000	25,000	
수학 여행단	50명이상	-	5,000	10,000	
기차여행	4인이상	5,000	10,000	15,000	

□ 신청시기 및 방법

- 신청시기 : 실시일로부터 7일 전까지 신청
 - 단체관광객 유치 인센티브 **참가신청서**【제1호 서식】 : **여행 7일전**
 - 단체관광객 유치 인센티브 **지급신청서**【제2호 서식】 : **여행후 15일 이내**
- 신청방법 : 방문, 우편, 팩스(055-880-2369), E-mail 신청 가능
 - ※ 음식/숙박업소 이용확인서 및 관련 서류는 원본 제출

□ 지원조건 및 기준

○ 지원조건

- 1) 관내 당일 관광 또는 숙박이 포함된 여행 일정을 하동군(문화관광과실)에 사전 통보한 여행업체(학교)로서,
- 2) 타 지역 내국인·외국인 단체관광객(내국인 30인, 외국인 10인 이상) 수학여행 단 50인 이상, 기차여행객(4인이상 상품) 유치여행사로 아래 조건의 업소를 이용한 사실이 확인되었을 때
 - 관내에 소재한 관광진흥법에서 정한 관광숙박업소
 - 공중 위생관리법에서 정한 일반 숙박업소
 - 기타 적법한 절차에 의하여 등록·신고된 숙박시설이나 교육원, 체험마을
 - 관내에 소재한 음식업소
 - ※ 내·외국인 동반인 경우 내-외국인 총원 30인 이상인 경우에 각각 기준에 따라 지급
 - ※ 기차관광의 경우 관내 기차역을 통해 하동군 관내를 관광하는 상품에 해당
- 3) 관광지 및 숙박시설 확인
 - 당일관광 : 관내 <유료관광지 1개소 + 식당 1식 이상>
 - 숙박관광 : 관내 <유료관광지 2개소 + 식당 2식 이상 + 숙박 1박 이상>
 - ※ 신용카드(현금)영수증 첨부(간이영수증 불가)

□ 지원제외

- 여행사 관계자(기사, 안내원 등)
- 중앙행정기관, 광역 및 기초자치단체의 재정지원에 의하여 개최되는 행사 및 관광
- 군 초청행사로 진행되는 관광(축제, 팸투어 등)
- 관내 관광일정을 군에 사전 통보하지 않은 관광
- 관광이나 여행목적이 아닌 경우와 지원조건에 맞지 않은 경우
- 제출된 서류의 사실 확인이 어렵거나 불분명한 관광
- 허위 사실이 있을 경우에는 향후 완전 배제

□ 지급방법

- 예산의 범위 내에서 접수된 내국인 또는 외국인 단체관광객을 유치한 여행 업체의 신청에 의거 서류 검토 후 매분기 다음달 계좌 입금

□ 지급절차

- 관광 실시 전 관광계획서 및 일정표 제출 : 여행사 → 군【제1호 서식】이하
- 관광 실시 후 증빙자료(영수증, 사진 등) 확보 : 여행사
- 관광객 유치 인센티브 신청서 제출 : 여행사 → 군【제2호 서식】이하
- 관광 및 숙박시설 확인 요청 : 군 → 해당 음식/숙박 업소
- 관광객 유치 인센티브 신청서 서류 검토 후 지급 : 군 → 여행사

□ 신청서식

○ 단체관광객 유치 인센티브 참가신청서【제1호 서식】

- 관광 일정(예시)【제1-1호 서식】
- 여행업 및 사업자등록증 사본
- 관광객 모집현황(인터넷 확인서류 등)

○ 단체관광객 유치 인센티브 지급신청서【제2호 서식】

- 단체관광 참가자 명단【제2-1호 서식】
- 관광지 방문 결과(예시)【제2-2호 서식】
- 음식업소 및 숙박업소 이용확인서【제2-3호 서식】

※ 음식업소 및 숙박업소 계약시 카드결제 및 세금계산서 발급여부 확인필수

- 여행업 회사명의 통장 사본
- 기타 관련 자료(방문관광지 사진, 여행자보험 가입증명서, 입장권 등) 첨부
- 기차여행의 경우, 기차티켓 발권 영수증

[서식 1]

단체관광객 유치 인센티브 참가신청서

신고여행사

여행사명		대표자	
주 소			
업 종	국내, 국외, 일반	등록년월일/등록번호	
연 락 처	전화번호 :	FAX :	

관광 계획

- 기 간 : 2016. . . ~ 2016. . . (박 일)
- 인 원 : 명(내국인 , 외국인)
- 관광코스 : “붙임” 참조
- 식사 또는 숙박예정 업소명 :

상기와 같이 하동군 관내 관광을 실시코자 합니다.

- 붙임 1. 하동관광 일정 계획(1-1서식) 1부.
 2. 여행업 및 사업자등록증 사본 각 1부.
 3. 관광객 모집 현황(인터넷 확인 등)

2016. . . .

신청자 : 업체명
 대표자 (인)

하 동 군 수 귀 하

하 동 군 공 보

(34) 제 457 호

[서식 1-1]

하동군 관광 일정 계획 “예시”

시 간			관 광 내 용	비 고	
부터	까지	소요			
당일	07:00	11:00	240	○ 서울 → 하동읍(하동시외버스터미널) 도착	
	11:00	12:00	60	○ 하동송림공원 / 하동포구공원	
	12:00	13:00	60	○ 중식(재첩특화마을)	
	13:00	14:00	60	○ 화개장터	
	14:00	16:00	120	○ 쌍계사 / 불일폭포	
	16:00	17:00	60	○ 최참판댁 / 평사리공원	
	17:00	17:30	30	○ 하동버스터미널로 이동	
	17:30	~		○ 하동출발	
1 박 2 일	첫 째 날	08:00	12:00	240	○ 서울 → 하동읍(하동시외버스터미널) 도착
		12:00	13:00	60	○ 중식(재첩특화마을)
		13:00	15:00	120	○ 삼성궁 이동 및 관람
		15:00	16:00	60	○ 청학동
		16:00	17:00	60	○ 하동읍 이동
		17:00	~		○ 석식 및 취침
	둘 째 날	07:00	08:00	60	○ 조식
		08:00	09:00	60	○ 이동(화개)
		09:00	11:00	120	○ 화개장터
		11:00	13:00	120	○ 쌍계사 / 불일폭포
		13:00	14:00	60	○ 중식 및 휴식
		14:00	16:00	60	○ 최참판댁 / 평사리 공원
		16:00	18:00	120	○ 송림공원 / 하동포구공원
		18:00	~		○ 하동출발

[서식 2-2]

관광지 방문 결과(여행일정표) “예시”

		시 간			관 광 내 용	비 고	
		부터	까지	소요			
당일		07:00	11:00	240	○ 서울 → 하동읍(하동시외버스터미널) 도착		
		11:00	12:00	60	○ 하동송림공원 / 하동포구공원		
		12:00	13:00	60	○ 중식(재첩특화마을)		
		13:00	14:00	60	○ 화개장터		
		14:00	16:00	120	○ 쌍계사 / 불일폭포		
		16:00	17:00	60	○ 최참판댁 / 평사리공원		
		17:00	17:30	30	○ 하동버스터미널로 이동		
		17:30	~		○ 하동출발		
1 박 2 일	첫 째 날		08:00	12:00	240	○ 서울 → 하동읍(하동시외버스터미널) 도착	
			12:00	13:00	60	○ 중식(재첩특화마을)	
			13:00	15:00	120	○ 삼성궁 이동 및 관람	
			15:00	16:00	60	○ 청학동	
			16:00	17:00	60	○ 하동읍 이동	
			17:00	~		○ 석식 및 취침	
	둘 째 날		07:00	08:00	60	○ 조식	
			08:00	09:00	60	○ 이동(화개)	
			09:00	11:00	120	○ 화개장터	
			11:00	13:00	120	○ 쌍계사 / 불일폭포	
			13:00	14:00	60	○ 중식 및 휴식	
			14:00	16:00	60	○ 최참판댁 / 평사리 공원	
			16:00	18:00	120	○ 송림공원 / 하동포구공원	
			18:00	~		○ 하동출발	

[서식 2-3]

음식업소 및 숙박업소 이용확인서

음식업소 이용내역 ※ 단, 여행자 관계자인 운전자, 안내원 등은 제외

연번	식사일	식사인원(명)	결제금액(원)	비 고
계				
				()원/1인

숙박업소 이용내역 ※ 단, 여행자 관계자인 운전자, 안내원 등은 제외

연번	숙박일	인실	숙박인원(명)	금액(원)	비 고 (호실번호)
계					
		2인실			
		3인실			
		4인실			
		6인실			

상기와 같이 음식업소 및 숙박업소 이용내역을 확인합니다.

2016년 월 일

붙임 : 식사료, 숙박료 결제 증빙서류 1부(카드결제내역, 세금계산서 등)
단, 간이세금계산서는 인정하지 아니함.

확 인 자 업소명 :
 주 소 :
 대표자 : (인)
 연락처 :

하동군수 귀하

[서식 2-4]

관광지 방문지 사진 및 증빙 대장(입장권 등)

관광지명 :	단체명 : (명)
“붙임”	
관광지명 :	단체명 : (명)
“붙임”	

※ 관광지 입장권 또는 영수증, 사진대지 등 첨부

[서식 2-5]

개인정보 수집·이용 동의서

하동군에서 『개인정보보호법』제15조에 의거하여 아래와 같은 내용으로 개인정보를 수집하고 있습니다.

귀하께서는 아래 내용을 자세히 읽어 보시고, 모든 내용을 이해하신 후에 동의 여부를 결정하여 주시기 바랍니다.

I. 개인정보의 수집 및 이용 동의서

귀하께서 제공한 모든 정보는 다음의 목적을 위해 활용하며, 아래 목적 이외의 용도로는 사용되지 않습니다.

① 개인정보 수집항목 및 수집·이용 목적

가. 수집항목 : 성명, 주소, 전화번호, 단체의 금융계좌번호

나. 수집 및 이용 목적 : 「2016년도 하동군 단체관광객 유치에 따른 인센티브 지원사업 추진」

② 개인정보 보유 및 이용기간

- 수집·이용 동의일로부터 지방보조금 자료관리 종결시점까지

③ 동의거부 권리

- 귀하께서는 본 안내에 따른 개인정보 수집, 이용에 대해서 동의를 거부하실 권리가 있습니다.

다만, 귀하가 개인정보의 수집/이용에 동의를 거부하시는 경우에 2016년도 하동군 단체관광객 유치에 따른 인센티브 지원사업 관련하여 불이익이 발생할 수 있음을 알려드립니다.

위의 동의서 내용을 충분히 숙지하였으며, 개인정보 수집, 이용하는 것에 동의 하시겠습니까?

동의함

동의안함

2016년

월

일

성명 :

(서명 또는 인)

II. 고유식별정보 처리 동의서

※ 고유식별정보 : 주민등록번호, 여권번호, 운전면허번호, 외국인등록번호

① 고유식별정보 수집 항목 및 수집·이용 목적

가) 수집항목 : 주민등록번호, 여권번호 등

나) 수집 및 이용목적 : 「2016년도 하동군 단체관광객 유치에 따른 인센티브 지원사업」

② 개인정보 보유 및 이용기간

- 수집·이용 동의일로부터 지방보조금 자료관리 종결시점까지

③ 동의거부 권리

- 귀하께서는 본 안내에 따른 개인정보 수집, 이용에 대해서 동의를 거부하실 권리가 있습니다.

다만, 귀하가 개인정보의 수집/이용에 동의를 거부하시는 경우에 2016년도 하동군 단체관광객 유치에 따른 인센티브 지원사업에서 불이익이 발생할 수 있음을 알려드립니다.

위의 동의서 내용을 충분히 숙지하였으며, 고유식별정보 수집, 이용하는 것에 동의 하시겠습니까?

동의함

동의안함

2016년 월 일

성명 :

(서명 또는 인)

지방보조사업자

기관·단체명

대표

(서명)

소하천공사 시행(소하천의 점용·사용)연장 허가 공고

공고 제 2016-455호

「소하천정비법 시행령」 제7조제3항 및 같은 법 시행규칙 제8조제2항(「소하천정비법」 제14조제1항 및 같은 법 시행규칙 제10조제2항, 「소하천정비법 시행령」 제12조제2항 및 같은 법 시행규칙 제12조제2항)에 따라 소하천공사 시행(소하천의 점용·사용)연장 허가를 다음과 같이 공고합니다.

2016년 4월 19일

하 동 군 수

시행자 (점용·사용 자)	상호 및 명칭			
	대표자 (성 명)	차 동 석	주소	하동군 군청로 169-6
소하천명		목골천		
공사(점용· 사용) 개요	위치	하동군 하동읍 비파리 879-4번지, 인근번지 : 비파리 60-1(전)		
	면적	167㎡	폐천부지(廢川敷地) 예상 면적	0㎡
	기간	2016.4.13 ~ 2021.4.12		
	목적 및 사유	진출입로		

열람서류(하동군 재난관리과에서 열람 가능)

1. 실시설계도서(시설 또는 인공구조물의 설치나 이에 준하는 사항인 경우만 해당)
2. 위치도

하동군 공고 제2016-457호

공 고

하동군공인조례 제6조 및 제11조 규정에 의거 공인 신조등록 및 폐기공인을 동 조례 제9조의 규정에 의하여 다음과 같이 공고합니다.

- 다 음 -

1. 공인 사용 및 폐기일 : 2016. 4. 19.
2. 신조 및 폐기사유 : 하동군 식품진흥기금 설치 및 운용 조례 개정
3. 신조 · 폐기 공인명 및 인영

구분	공 인 명	서체 및 규격	인영	
			신조	폐기
신조 공인	하동군식품 진흥기금 장수관인	한글전서체 2.0cm 정사각형		
신조 공인	하동군식품 진흥기금 재무관인	한글전서체 2.0cm 정사각형		
신조 공인	하동군식품 진흥기금 출납원인	한글전서체 1.8cm 정사각형		
폐기 공인	분임식품진흥 기금하동군출납 명령관인	한글전서체 2.0cm 정사각형		

4. 신조공인 사용일 : 2016. 4. 19.(공고 후)

2016년 4월 일

하 동 군 수