

하 동 군

공보는 공문서로서의 효력을 갖는다.

제574호 2022. 6. 29.(수요일)

조 례

- 하동군 조례 제2518호 하동군 지방공무원 정원 조례 일부개정조례 3
- 하동군 조례 제2519호 하동군 행정기구 설치 조례 일부개정조례 6
- 하동군 조례 제2520호 하동군 리명칭 및 구역확정에 관한 조례 일부개정조례 . . . 7
- 하동군 조례 제2521호 하동군 군세 감면 조례 일부개정조례 12
- 하동군 조례 제2522호 하동군 향교 지원 및 육성에 관한 조례 16

규 칙

- 하동군 규칙 제1252호 하동군 지방공무원 정원 조례 시행규칙 일부개정규칙 18
- 하동군 규칙 제1253호 하동군 행정기구 설치 조례 시행규칙 일부개정규칙 25
- 하동군 규칙 제1254호 하동군의회 사무기구 및 사무분장 규칙 일부개정규칙 67

고 시

- 하동군 고시 제2022-115호 도로명주소 개별고시 71
- 하동군 고시 제2022-116호 홍수관리구역 안에서의 행위허가 고시 73
- 하동군 고시 제2022-117호 홍수관리구역 안에서의 행위허가 고시(정*교) 73
- 하동군 고시 제2022-121호 2022년 건물번호판 및 사물주소판 제작비용 고시 74
- 하동군 고시 제2022-123호 홍수관리구역 안에서의 행위허가 고시(이창*) 75
- 하동군 고시 제2022-125호 금성조선농공단지 개발계획 및 실시계획 변경 승인 고시 . 76

회
람

하동군의회에서 의결된 「하동군 지방공무원 정원 조례 일부개정조례」를 이에 공포한다.

2022년 6월 29일

하 동 군 수



하동군 조례 제 2518 호

하동군 지방공무원 정원 조례 일부개정조례

하동군 지방공무원 정원 조례 일부를 다음과 같이 개정한다.

제2조 각 호 외의 부분 중 “713명”을 “730명”으로 하고, 같은 조 제1호 중 “700명”을 “714명”으로 하며, 같은 조 제2호 중 “13명”을 “16명”으로 한다.

별표 2와 별표 3을 별지와 같이 한다.

부 칙

이 조례는 2022년 7월 1일부터 시행한다.

[별표 2] 지방공무원의 직급별 정원책정기준

1. 일반직공무원

구분	4급 이상	5급	6급	7급	8급	9급
비율	1% 이내	6% 이내	27% 이내	31% 이내	26% 이내	9% 이상

비고 : 읍·면·동의 공무원정원을 포함한다.

2. 연구직·지도직공무원

구분	연구직		지도직	
	연구관	연구사	지도관	지도사
비율	3% 이내	97% 이상	11% 이내	89% 이상

비고 : 읍·면·동의 공무원정원을 포함한다.

3. 별정직공무원

구분	5급상당 이상	6급상당	7급상당	8급상당	9급상당
비율	20% 이내	40% 이내	20% 이내	20% 이상	-

비고:

1. 일반직과 별정직의 복수로 책정된 정원을 포함한다.
2. 읍·면·동의 공무원정원을 포함한다.

[별표 3]

지방공무원의 정원관리기관별 직급별 정원(제4조 관련)

직급별 기관별	총계	본청	의회 사무과	직속기관		사업소	읍	면
				보건 소	농업 기술 센터			
총 계	730	-						
정무직 계	1	-						
군수	1	1						
일반직 계	697	-						
4급	5	4		1				
5급	40	18	2	2	5		1	12
6급 이하 계	652	-						
별정직 계	5	-						
5급 상당	1		1					
6급 상당	2	1	1					
7급 상당	1	1						
8급 상당	1	1						
연구직 계	2				-			
연구사	2				-			
지도직 계	25				-			
지도사	25				-			

신 · 구조문대비표

현 행	개 정 안
제2조(정원의 총수) 하동군(이하 “군” 이라 한다)에 두는 지방공무원 정원 (이하 “정원”이라 한다)의 총수는 <u>71</u> <u>3명</u> 으로 하고, 다음 각 호와 같이 구 분한다.	제2조(정원의 총수) ----- ----- ----- <u>7</u> <u>30명</u> -----, -----.
1. 집행기관의 정원 : <u>700명</u>	1. ----- <u>714명</u>
2. 의회사무기구의 정원 : <u>13명</u>	2. ----- <u>16명</u>

하동군의회에서 의결된 「하동군 행정기구 설치 조례 일부개정조례」
를 이에 공포한다.

2022년 6월 29일

하 동 군 수



하동군 조례 제 2519 호

하동군 행정기구 설치 조례 일부개정조례

하동군 행정기구 설치 조례 일부를 다음과 같이 개정한다.

제6조제2항제3호 중 “통신관제”를 “통신관제, 중대재해예방”으로 한다.

부 칙

이 조례는 2022년 7월 1일부터 시행한다.

신 · 구조문대비표

현 행	개 정 안
제6조(건설도시국에 두는 과) ① (생략) ② 건설도시국장은 다음 각 호의 사무를 관장한다. 1. · 2. (생략) 3. 안전기획, 민방위안전, 방재, 하천관리, <u>통신관제</u> 등 안전총괄에 관한 사항 4. ~ 6. (생략)	제6조(건설도시국에 두는 과) ① (현행과 같음) ② ----- -----. 1. · 2. (현행과 같음) 3. ----- <u>통신관제, 중대재해예방</u> ----- 4. ~ 6. (현행과 같음)

하동군의회에서 의결된 「하동군 리명칭 및 구역확정에 관한 조례 일부개정조례」를 이에 공포한다.

2022년 6월 29일

하 동 군 수



하동군 조례 제 2520 호

하동군 리명칭 및 구역확정에 관한 조례 일부개정조례

하동군 리명칭 및 구역확정에 관한 조례 일부를 다음과 같이 개정한다.
별표를 별지와 같이 한다.

부 칙

이 조례는 공포한 날부터 시행한다.

[별 표]

시설물의 명칭 및 위치(제2조 관련)

읍 면 별	리 명 칭	구 역
하 동 읍	읍 내 리	읍 내 리 일원 [광평리 일부(294-7, 295-15 총 2필지)를 읍내리로 편입]
	광 평 리	광 평 리 일원
	비 파 리	비 파 리 일원
	신 기 리	신 기 리 일원
	목 도 리	목 도 리 일원
	홍 룡 리	홍 룡 리 일원
	화 심 리	화 심 리 일원
	두 곡 리	두 곡 리 일원
화 개 면	탑 리	탑 리 일원
	부 춘 리	부 춘 리 일원
	덕 은 리	덕 은 리 일원
	삼 신 리	삼 신 리 일원
	정 금 리	정 금 리 일원
	운 수 리	운 수 리 일원
	용 강 리	용 강 리 일원
	범 왕 리	범 왕 리 일원
악 양 면	대 성 리	대 성 리 일원
	미 점 리	미 점 리 일원
	축 지 리	축 지 리 일원
	신 성 리	신 성 리 일원
	신 대 리	신 대 리 일원
	신 흥 리	신 흥 리 일원
	중 대 리	중 대 리 일원
	동 매 리	동 매 리 일원
	등 촌 리	등 촌 리 일원
	매 계 리	매 계 리 일원
	정 동 리	정 동 리 일원
	정 서 리	정 서 리 일원
	봉 대 리	봉 대 리 일원
	입 석 리	입 석 리 일원
평 사 리	평 사 리 일원	
적 량 면	관 리	관 리 일원
	우 계 리	우 계 리 일원
	동 리	동 리 일원
	서 리	서 리 일원
	동 산 리	동 산 리 일원
	고 절 리	고 절 리 일원

읍 면 별	리 명 칭	구 역
횡 천 면	횡 천 리	횡 천 리 일원
	전 대 리	전 대 리 일원
	애 치 리	애 치 리 일원
	여 의 리	여 의 리 일원
	남 산 리	남 산 리 일원
	월 평 리	월 평 리 일원
	학 리	학 리 일원
고 전 면	범 아 리	범 아 리 일원
	성 천 리	성 천 리 일원
	신 월 리	신 월 리 일원
	전 도 리	전 도 리 일원
	대 덕 리	대 덕 리 일원
	고 하 리	고 하 리 일원
	성 평 리	성 평 리 일원
금 남 면	명 교 리	명 교 리 일원
	노 량 리	노 량 리 일원
	중 평 리	중 평 리 일원
	대 치 리	대 치 리 일원
	송 문 리	송 문 리 일원
	대 송 리	[중전의 금성면 가덕리 298-6(39,552㎡ 중 3,855㎡), 298-11(529㎡ 중 451㎡)번지를 대송리로 편입]
	진 정 리	진 정 리 일원 [중전의 금남면 대송리 757-1(1,261㎡ 중 1,255㎡), 881(14,132㎡ 중 14,067㎡), 887(7,056㎡ 중 17㎡), 887-1(1,334㎡ 중 28㎡), 949(953㎡ 중 950㎡), 950-2(468㎡ 중 466㎡), 951-3(1,049㎡ 중 1,048㎡), 951-15(648㎡ 중 154㎡), 951-17(4,538㎡ 중 1,457㎡), 951-18(116㎡ 중 70㎡), 산69-11(39,140㎡ 중 14,170㎡), 산 70(46,834㎡ 중 46,688㎡)번지를 진정리로 편입] [중전의 금성면 가덕리 298-16(222㎡ 중 187㎡), 298-17(396㎡ 중 381㎡), 298-22(415㎡ 중 214㎡), 298-23, 300-2(17,053㎡ 중 378㎡), 300-9(3,565㎡ 중 55㎡), 산48, 산 48-4번지를 진정리로 편입]
	덕 천 리	덕 천 리 일원
	계 천 리	계 천 리 일원
	대 도 리	대 도 리 일원

읍 면 별	리 명 칭	구 역
금 성 면	가 덕 리	가 덕 리 일원 [종전의 금남면 대송리 951-18(116㎡ 중 1㎡), 951-19(4,509㎡ 중 349㎡)번지를 가덕리로 편입] [종전의 금남면 진정리 1270, 1270-1(4,382㎡ 중 96㎡), 1271, 1272, 1272-2(2,909㎡ 중 42㎡), 1274-1, 1275, 1275-1(6㎡ 중 5㎡), 1275-2, 1280-13(1,526㎡ 중 6㎡), 1280-14, 1280-17(82㎡ 중 1㎡), 1280-18, 1280-19(84㎡ 중 2㎡), 1284-15(2,388㎡ 중 48㎡), 1292-1(631㎡ 중 4㎡), 1292-2, 1293-3(456㎡ 중 10㎡), 1293-4, 1293-5(176㎡ 중 3㎡), 1293-6(847㎡ 중 123㎡), 1294(596㎡ 중 471㎡), 1295, 1295-1(119㎡ 중 2㎡)번지를 가덕리로 편입]
	궁 향 리	궁 향 리 일원
	고 포 리	고 포 리 일원
	갈 사 리	갈 사 리 일원
진 교 면	고 룡 리	고 룡 리 일원
	양 포 리	양 포 리 일원
	술 상 리	술 상 리 일원
	백 련 리	백 련 리 일원
	안 심 리	안 심 리 일원
	월 운 리	월 운 리 일원
	송 원 리	송 원 리 일원
	고 이 리	고 이 리 일원
	관 곡 리	관 곡 리 일원
	진 교 리	진 교 리 일원
양 보 면	운 암 리	운 암 리 일원
	장 암 리	장 암 리 일원
	감 당 리	감 당 리 일원
	우 복 리	우 복 리 일원
	통 정 리	통 정 리 일원
	박 달 리	박 달 리 일원
	지 례 리	지 례 리 일원
북 천 면	직 전 리	직 전 리 일원
	방 화 리	방 화 리 일원
	사 평 리	사 평 리 일원
	옥 정 리	옥 정 리 일원
	서 황 리	서 황 리 일원
	화 정 리	화 정 리 일원

읍 면 별	리 명 칭	구 역
청 암 면	평 촌 리	평 촌 리 일원
	명 호 리	명 호 리 일원
	중 이 리	중 이 리 일원
	상 이 리	상 이 리 일원
	묵 계 리	묵 계 리 일원
옥 중 면	청 용 리	청 용 리 일원
	월 횡 리	월 횡 리 일원
	두 양 리	두 양 리 일원
	중 화 리	중 화 리 일원
	문 암 리	문 암 리 일원
	안 계 리	안 계 리 일원
	병 천 리	병 천 리 일원
	법 대 리	법 대 리 일원
	대 곡 리	대 곡 리 일원
	북 방 리	북 방 리 일원
	정 수 리	정 수 리 일원
	양 구 리	양 구 리 일원
	궁 향 리	궁 향 리 일원
	위 태 리	위 태 리 일원
회 신 리	회 신 리 일원	

하동군의회에서 의결된 「하동군 군세 감면 조례 일부개정조례」를 이에 공포한다.

2022년 6월 29일

하 동 군 수



하동군 조례 제 2521 호

하동군 군세 감면 조례 일부개정조례

하동군 군세 감면 조례 일부를 다음과 같이 개정한다.

제2조제1항 각 호 외의 부분 및 같은 조 제2항 본문 중 “2022년 6월 30일”을 각각 “2025년 6월 30일”로 한다.

제2조제4항 중 “제8조제5항”을 “제8조제6항”으로 한다.

제5조제1항 각 호 외의 부분 중 “「농업·농촌 및 식품산업기본법」 제50조제1항”을 “「농업·농촌 및 식품산업 기본법」 제50조제1항 또는 「수산업·어촌 발전 기본법」 제39조제1항”으로 하고, 같은 항 제1호 중 “「농업·농촌 및 식품산업 기본법」 제50조제1항”을 “「농업·농촌 및 식품산업 기본법」 제50조제1항 또는 「수산업·어촌 발전 기본법」 제39조제1항”으로 하며, 같은 항 제3호 중 “「식품산업진흥법」 제19조의4제1항제1호”를 “「수산식품산업의 육성 및 지원에 관한 법률」 제15조제1항제1호”로 한다.

제11조제1항 중 “2021년”을 “2022년”으로, “2021년 7월”을 “2022년 7월”로 한다.

제11조의2 각 호 외의 부분 중 “2021년”을 “2022년”으로 한다.

제11조의3을 삭제한다.

부 칙

제1조(시행일) 이 조례는 공포한 날부터 시행한다.

제2조(일반적 경과조치) 이 조례 시행 전 종전의 규정에 따라 부과 또는 감면하였거나 부과 또는 감면하여야 할 군세는 종전의 규정에 따른다.

축물에 대한 재산세(「지방세법」 제112조에 따른 부과액을 포함한다)에 제2항의 감면율을 곱한 금액을 감면한다.

1. ~ 2. (생략)

② ~ ⑤ (생략)

제11조의2(코로나19 위기극복을 위한 중소기업 및 개인사업자에 대한 감면) 다음 각 호의 어느 하나에 해당하는 사람에 대해서는 2021년 8월에 부과하는 주민세 사업소분 기본세율에 대하여 100분의 30을 경감한다.

1. ~ 2. (생략)

제11조의3(가산금 등에 대한 감면)

① 「소상공인 보호 및 지원에 관한 법률」 제2조에 따른 소상공인이 균세를 납부기한까지 납부하지 못한 경우 균세에 대한 가산금 등을 2021년 12월 31일까지 면제한다.

② 제1항에서 “가산금 등”이란 다음 각 호의 것을 말한다.

1. 「지방세징수법」 제30조에 따른 가산금

2. 「지방세징수법」 제31조에 따른 증가산금

③ 제1항의 규정에도 불구하고 신청일 현재 지방세를 3회(「지방세징수법」 제7조제2항에 따른 3회를 말한다)이상 체납한 경우는 감면대상에서 제외한다.

-----.

1. ~ 2. (현행과 같음)

② ~ ⑤ (현행과 같음)

제11조의2(코로나19 위기극복을 위한 중소기업 및 개인사업자에 대한 감면)-

-----2022년-----
-----.

1. ~ 2. (현행과 같음)

<삭제>

하동군의회에서 의결된 「하동군 향교 지원 및 육성에 관한 조례」를 이에 공포한다.

2022년 6월 29일

하 동 군 수



하동군 조례 제 2522 호

하동군 향교 지원 및 육성에 관한 조례

제1조(목적) 이 조례는 향교의 운영 및 활성화 지원에 관한 사항을 규정하여 향교가 하동군의 정신문화 및 전통문화 진흥에 기여하는 것을 목적으로 한다.

제2조(정의) “향교”란 선현에 대한 제사와 유생들의 교육을 위하여 국가에서 세운 관학교육 기관으로 하동군(이하 “군”이라 한다)에 현재까지 보존되어 있는 시설을 말한다.

제3조(지원 대상) 하동군수(이하 “군수”라 한다)는 군에 소재를 둔 향교에 대하여 향교 활성화를 위한 사업을 지원할 수 있다.

제4조(지원 사업) 군수는 다음 각 호의 사업에 소요되는 비용(이하 “사업비”라 한다)을 예산의 범위에서 지원할 수 있다.

1. 향교에서 실시하는 전통의례 사업 및 충효·예절 교육사업
2. 향교의 문화체험, 관광 및 문화행사 사업
3. 향교 시설개선 및 환경정비 사업
4. 그 밖에 향교의 육성 및 전통문화 진흥을 위해 군수가 필요하다고 인정하는 사업

제5조(사업수행 장소) 사업 수행의 공간은 향교와 부속건물을 중심으로 하되, 사업의 성격과 수용인원을 고려하여 관내 문화시설, 교육 시설, 경로당 등 군민이 이용하기 편리한 장소에서 사업을 수행할 수 있다.

제6조(지원 신청) 제4조에 따른 사업비를 지원받으려는 자는 「하동군 지방보

조금 관리 조례」 제14조에 따라 사업 계획서와 사업비 산출내역 등이 포함된 지원신청서를 군수에게 제출하여야 한다.

제7조(지원 결정 등) ① 군수는 제6조의 지원 신청을 받은 경우 다음 각 호의 사항을 심사하고 지원여부 및 지원 금액을 결정하여 그 결정사항을 신청자에게 통지하여야 한다.

1. 사업의 적정성
2. 군민의 정신문화·전통문화 진흥에 미치는 영향
3. 사업비 산출별 예산 사용의 투명성

② 군수는 거짓 또는 그 밖의 부정한 방법으로 향교 지원 사업비를 교부 받은 자는 「지방재정법」 및 「하동군 지방보조금 관리 조례」에 따라 교부결정의 전부 또는 일부를 취소할 수 있다.

③ 보조금과 관련하여 이 조례에 규정되지 않은 사항은 「하동군 지방보조금 관리 조례」에 따른다.

제8조(결과 보고) 향교는 지원 사업을 완료한 후에 다음 각 호의 내용이 포함된 결과 보고서를 군수에게 제출하여야 한다.

1. 사업개요 및 내용
2. 사업성과 및 평가
3. 사업수행 사진
4. 지출내역 및 영수증 등 사업 증빙서류 일체

부 칙

이 조례는 공포한 날부터 시행한다.

하동군 조례·규칙심의회에서 의결된 「하동군 지방공무원 정원 조례 시행규칙 일부개정규칙」을 이에 공포한다.

2022년 6월 29일

하 동 군 수



하동군 규칙 제 1252 호

하동군 지방공무원 정원 조례 시행규칙 일부개정규칙

하동군 지방공무원 정원 조례 시행규칙 일부를 다음과 같이 개정한다.
별표를 별지와 같이 한다.

부 칙

이 규칙은 2022년 7월 1일부터 시행한다.

[별표] 지방공무원의 정원관리기관별 직급·직렬별 정원(제2조 관련) <개정 2022. 6. 29.>

구분	직급별	기관별	합계	본청	직속기관		의회 사무과	읍	면
					보건소	농업 기술센터			
총 계			730	367	79	71	16	23	174
정 무	정무직 계		1	1					
	정무직		1	1					
일 반	일반직 계		697	361	79	46	14	23	174
	4급 소계		5	4	1				
	서기관·기술서기관		5	4	1				
	5급 소계		40	18	2	5	2	1	12
	행정		4	3			1		
	행정·보건·의료기술·간호		1		1				
	보건·의무·의료기술·간호		1		1				
	시설		1	1					
	행정·사회복지		1	1					
	행정·시설		6	6					
	행정·농업		3	1					2
	행정·사회복지·농업		2						2
	행정·해양수산		1	1					
	행정·농업·녹지		3	1					2
	행정·농업·시설		4	1				1	2
	행정·농업·수의·지도관		1			1			
	행정·공업·농업·시설		4	2			1		1
	행정·사회복지·농업·녹지								
	행정·농업·시설·해양수산		2						2
	행정·해양수산·시설								
	행정·환경		1	1					
	행정·사회복지·농업·시설		1						1
	행정·농업·지도관		2			2			
농업·지도관		2			2				

구분	직급별	기관별	합계	본청 (보좌기 관포함)	직속기관		의회 사무과	읍	면
					보건소	농업 기술센터			
일 반	6급 소계		185	98	16	11	4	5	51
	행정		9	9					
	세무		1	1					
	속기		2				2		
	녹지		1	1					
	해양수산		1	1					
	보건진료		5		5				
	환경		2	2					
	시설		6	6					
	운전		4			1			3
	행정·세무		16	10	1			1	4
	행정·사회복지		10	6				1	3
	행정·공업		2			1			1
	행정·농업		21	6		4		1	10
	행정·녹지		2						2
	행정·환경		1	1					
	행정·시설		20	18					2
	전산·방송통신		1	1					
	농업·녹지		2	1		1			
	농업·수의		1			1			
	행정·사회복지·농업		6						6
	행정·사회복지·시설		4	1					3
	행정·세무·농업		8	3					5
	행정·세무·시설		6	5			1		
	행정·세무·전산·농업		5	3			1		1
	행정·전산·농업		2	1				1	
	행정·전산·방송통신·시설		2	1		1			
	공업·환경·보건		1	1					
	행정·공업·시설		4	3					1
	행정·농업·녹지		2	1		1			
	행정·농업·수의		1						1
	행정·농업·시설		7	3		1			3
	행정·해양수산·시설		3	3					
	행정·보건·간호		7		4				3
	행정·시설·환경		3	3					
	행정·해양수산·보건		2					1	1
	보건·의료기술·간호·식품위생		4		4				
	행정·공업·환경·시설		5	5					
	행정·농업·녹지·환경		4	2					2
	행정·보건·간호·의료기술		2		2				

구분	직급별	기관별	합계	본청 (보좌기 관포함)	직속기관		의회 사무과	읍	면
					보건소	농업 기술센터			
일 반	7급 소계		196	100	20	11	5	9	51
	행정		20	14		1	2	1	2
	세무		1	1					
	전산		1	1					
	사회복지		9	2				1	6
	숙기		1				1		
	공업		2	2					
	농업		1			1			
	녹지		2	2					
	해양수산		3	3					
	시설		16	10		1		1	4
	의료기술		4		4				
	보건		2		2				
	보건진료		6		6				
	환경		2	2					
	수의		2			2			
	운전		11	3	2			2	4
	행정·세무		7	5					2
	행정·사회복지		7	6					1
	행정·공업		3	2		1			
	행정·농업		19	6		1		2	10
	행정·시설		17	13					4
	행정·환경		2	2					
	행정·방송통신		1						1
	공업·환경·보건		1	1					
	농업·농촌지도사		1			1			
	농업·수의		1			1			
	보건·약무		1		1				
	보건·환경		1		1				
	행정·세무·농업		2						2
	행정·세무·시설·방재안전		6	2			2		2
	행정·전산·농업·방송통신		4	1		1			2
	행정·전산·시설		2	2					
	행정·농업·녹지		4	3					1
	행정·농업·농촌지도사		1			1			
	행정·농업·보건		1						1
	행정·농업·시설		10	7					3
	행정·농업·해양수산		1						1
	행정·농업·환경		3	1					2
	행정·환경·시설		2	1					1
행정·공업·시설		3	3						
행정·보건·환경		3	1				1	1	
보건·간호·의료기술·식품위생		4		4					
행정·공업·보건·환경		3	2					1	
행정·공업·시설·통신운영		3	2				1		

구분	직급별	기관별	합계	본청 (보좌기 관포함)	직속기관		의회 사무과	읍	면
					보건소	농업 기술센터			
일 반	8급 소계		183	93	36	5	3	3	43
	행정		22	14			3		5
	세무		1	1					
	사회복지		12	5				1	6
	행정·농업·방호		1			1			
	공업		1			1			
	해양수산		2	2					
	보건		12	2	10				
	간호		1		1				
	의료기술		9		9				
	보건진료		5		5				
	식품위생		1		1				
	환경		1	1					
	시설		13	8					5
	행정·세무·농업·시설관리		4	4					
	운전		6	1					5
	행정·세무		5	5					
	행정·사회복지·시설		10	5				1	4
	행정·전산		1	1					
	행정·전산·농업		9	2		2			5
	행정·해양수산·시설·방재안전		4	2					2
	행정·시설		14	14					
	전산·방송통신		2	2					
	행정·공업·환경		5	5					
	농업·녹지		6	6					
	행정·보건·간호		6	1	5				
	약무·보건		1		1				
	행정·세무·농업		6	2					4
	행정·농업·시설		9	5		1			3
	행정·보건·환경		4	2					2
	행정·공업·시설		3	3					
	보건·간호·의료기술·식품위생		7		4			1	2

구분	직급별 기관별	합계	본청 (보좌기 관포함)	직속기관		의회 사무과	읍	면
				보건소	농업 기술센터			
일 반	9급 소계	88	48	4	14	0	5	17
	행정	12	6		2		2	2
	사회복지	13	5				1	7
	환경	2	2					
	공업	4	4					
	해양수산	1	1					
	보건	1	1					
	운전	2						2
	행정·세무	3	3					
	행정·사회복지	4	2				1	1
	행정·농업	6	2		3			1
	행정·시설·방호	11	9		2			
	농업·녹지·시설	2	2					
	농업	4			4			
	보건·간호	2		2				
	행정·세무·농업	2					1	1
	행정·전산·통신	4	3		1			
	행정·세무·시설	3	3					
	행정·사회복지·농업	1						1
	행정·농업·녹지	5	2		2			1
	행정·환경·시설·방재안전	4	3					1
	보건·의료기술·간호·식품위생	2		2				

구분	직급별	기관별	합계	본청 (보좌기 관포함)	직속기관		의회 사무과	읍	면
					보건소	농업 기술센터			
별 정	별정직 계		5	3			2		
	5급 상당 소계		1				1		
	행정·별정		1				1		
	6급 상당 소계		2	1			1		
	의회전문위원		1				1		
	비서		1	1					
	7급 상당 소계		1	1					
	비서		1	1					
	8급 상당 소계		1	1					
	비서		1	1					
연 구	연구직 계		2	2					
	학예연구사		1	1					
	기록연구사		1	1					
지 도	지도직 계		25			25			
	농촌지도사		25			25			

하동군 조례·규칙심의회에서 의결된 「하동군 행정기구 설치 조례 시행규칙 일부개정규칙」을 이에 공포한다.

2022년 6월 29일

하 동 군 수



하동군 규칙 제 1253 호

하동군 행정기구 설치 조례 시행규칙 일부개정규칙

하동군 행정기구 설치 조례 시행규칙 일부를 다음과 같이 개정한다.
별표 1을 별지와 같이 한다.

부 칙

이 규칙은 2022년 7월 1일부터 시행한다.

[별표 1]

군 본청 과장의 사무분장(제4조 관련)



투자유치단장

담당	분장 사무	
국내 유치	경제자유구역 국내 투자유치 및 지원에 관한 사항	
	1	경제자유구역 내 투자유치 기본계획 수립
	2	투자유치 관련 법령 및 조례 운영 관리
	3	경제자유구역 관련 조합회의 및 제도개선 업무
	4	산업유치계획과 유치업종 및 관련 개발(실시) 계획 변경
	5	국내 투자기업 분양(처분) 및 입주지원과 사후관리
	6	경제자유구역 내 국내기업유치 활동
	7	국내 투자유치설명회 개최 및 홍보

담당	분장 사무	
해외 유치	경제자유구역 해외 투자유치 및 지원에 관한 사항	
	1	경제자유구역 내 해외기업유치 활동
	2	경제자유구역 내 해외기업 및 국내복귀기업 투자유치 업무
	3	외국인 투자지역 지정 및 관리
4	해외기업 및 국내 복귀기업 분양(처분) 및 입주지원	

1. 기획행정국

기획예산과장

담당	분장 사무	
정책 기획	군정전반의 종합기획·조정, 새로운 시책, 각종 평가 및 통계에 관한 사항	
	1	군 행정 전반에 관한 기획 및 조정·통제
	2	과·소 업무의 기획 조정
	3	중장기 계획 및 조정
	4	군정업무 주요업무 확인평가
	5	군수공약 사항 및 지시사항 총괄관리
	6	군정혁신(정부혁신, 도정혁신) 업무 총괄
	7	군민의 날 행사 및 군민상 시상
	8	정책실명제 계획수립 및 공표
	9	의회운영에 관한 사항
10	통계조사 및 통계연보 발간	

	11	외국인 등록 및 통계
	12	새로운 시책 발굴 추진
	13	군민제안 및 공무원 제안제도 운영
	14	남해안권발전 종합계획 총괄 기획·조정
	15	적극행정운영 및 지원
	16	각종 위원회 관리 운영
	17	알프스 하동 아카데미 운영

담당	분장 사무	
	예산 편성·운영에 관한 사항	
예산	1	예산 편성, 운영에 관한 사항
	2	재정운영계획 수립 및 운영
	3	예산의 전용, 이용(이체), 변경 및 예비비 집행 결정
	4	중기지방재정계획 및 투자심사, 용역과제 사전심의회 총괄추진
	5	전시 지방행정 동원계획 수립시행
	6	지방보조금 편성·심의회 총괄
	7	국고예산확보 및 보조금 관리 총괄
	8	지방기금 운영 총괄
	9	지방채 발행 계획 및 상환업무 총괄
	10	주민참여예산제도 운영

담당	분장 사무	
	홍보 및 공보행정에 관한 사항	
홍보	1	홍보 계획 수립
	2	군정홍보 및 보도
	3	언론 홍보자료의 수집 및 편찬
	4	전시 홍보 및 매체동원에 관한 사항

담당	분장 사무	
	군정·비위 감사에 관한 사항	
청렴 감사	1	군 행정의 감사계획 수립과 시행
	2	상급기관 감사의 수감 및 처분 요구사항 처리
	3	공무원 비위 예방대책과 비위조사·처리
	4	주민 감사 청구제 운영
	5	군 대형공사 주민참여 감독자 임명제도 운영
	6	공직자 재산등록 업무
	7	계약심사

담당	분장 사무	
-----------	--------------	--

규제 개혁	법제, 송무, 행정심판, 규제개혁에 관한 사항	
	1	조례, 규칙, 훈령, 예규 등의 제·개정, 폐지관련 사항
	2	소송(국가, 행정, 민사)·행정심판에 관한 사항
	3	법률정보서비스 및 고문변호사 운영에 관한 사항
	4	각종 규제 발굴 및 개혁에 관한 사항
5	자치법규 역량강화 교육관련 사항	

담당	분장 사무	
대외 협력	자매결연, 대외교류협력 및 봉사단체 관리에 관한 사항	
	1	자매결연, 국·내외교류업무 총괄
	2	국제교류업무 계획 및 개발
	3	국제파견 연수공무원 관리 및 지원
	4	사회봉사단체 관리 총괄
	5	사회봉사단체 보조금 지급 및 관리
6	자원봉사활동 개발 및 운영활성화에 관한 사항	

행정과장

담당	분장 사무	
행정	조직, 인사, 여론, 행정관리에 관한 사항	
	1	공무원의 임용, 표창, 징계, 교육
	2	호봉승급 및 호봉 재 확정
	3	공무원시험, 인사위원회 운영
	4	여론, 의견관리
	5	집단민원 총괄관리 및 행정구역 개편조정
	6	전시 주민 및 차량통제에 관한 사항
	7	읍면 기능전환 계획수립 및 시행
	8	본청, 직속기관, 사업소, 읍면 직제관리
	9	국가기반체계 보호
	10	전국 및 경남시장군수협의회 관련 업무
11	일제강점하 및 과거사 진상규명	

담당	분장 사무	
혁신 지원	공무원단체, 후생복지, 선거 및 사무능률에 관한 사항	
	1	복무, 보안, 공인, 당직 관리
	2	사회적혁신(사회적혁신정책, 갈등, 청년) 업무 총괄
3	공무국외출장 허가	

	4	맞춤형복지제도, 동호회, 휴양시설 운영
	5	분권, 주민자치 업무
	6	4대보험, 공무원연금, 행정공제회, 직장금고 관리
	7	사무위임 및 전결규정에 관한 사항
	8	단체교섭 및 임금협약 업무
	9	우편물, 적십자회비, 국기계양 업무

담당	분장 사무	
아동 청소년	아동 및 청소년에 관한 사항	
	1	청소년 육성계획 및 청소년 업무에 관한 사항
	2	지방청소년 위원회 구성 및 운영
	3	민간청소년 수련시설 허가, 등록 및 지도
	4	청소년 자립대책 및 모범청소년 발굴 포상
	5	공공 청소년 수련시설 설치 운영
	6	청소년 보호법 관련 사무 추진
	7	요보호아동 후원자 결연사업 지도관리
	8	결식아동 보호지원
	9	가정위탁 보호사업 지원 및 관리
	10	보육시설 지원 및 지도관리

담당	분장 사무	
인구 정책	인구증대시책 및 출산장려에 관한 사항	
	1	인구증가 종합추진계획 수립
	2	인구증가 시책추진
	3	출산장려시책 지원
	4	저출산대책

담당	분장 사무	
평생 학습	평생학습 및 교육지원에 관한 사항	
	1	범 군민 교육대책 운영
	2	초·중·고등 교육기관의 지원 활성화
	3	인재육성 장학재단
	4	특수대학(분교) 설립 육성
	5	교육환경 및 교육개발 기반개선
	6	평생학습관 설립 운영
7	학교 기숙사·학원 설립 지원	

담당	분장 사무	
미디어 정보	행정전산화 및 정보화 관리에 관한 사항	
	1	지역정보화 촉진 기본계획 수립 및 지역정보화 촉진협의회 운영
	2	군민 정보화 마인드 향상 및 정보 활성화 대책 추진
	3	시군구 행정종합시스템 구축 운영
	4	인터넷운영 및 처리
	5	전자결재시스템 설치 및 운영
	6	정보전산 보안관리
	7	군민 및 공무원 정보화교육
	8	개인정보보호관리
	9	정품 및 표준프로그램 보급
	10	업무용 컴퓨터 보급 및 관리
	11	행정업무 전산시스템 주요서버 도입 및 운영
	12	정보전산 장비관리
	13	전산실 관리 및 운영
	14	기타 정보화에 관한 업무
	15	하동군청 홈페이지 관리 및 운영
	16	새올행정시스템 구축 운영
17	보조사업관리시스템 구축 및 운영	

경제전략과장

담당	분장 사무	
스마트 전략	미래 전략사업 발굴에 관한 사항	
	1	지역개발 공모사업 총괄추진
	2	국가균형발전사업 개발계획에 관한 사항
	3	발전촉진형·거점육성형 지역개발계획에 관한 사항
	4	한방향노화 바이오산업 중장기 육성계획 총괄
	5	지역균형발전사업 및 지역개발사업 평가
	6	지역발전 투자협약 사업 총괄
	7	남해안시대 중장기 프로젝트 발굴
	8	행복생활권사업에 관한 사항
	9	취약지역생활여건 개조사업 총괄
10	인공지능·사물인터넷 사업 총괄	

11	4차산업, 뉴딜사업
----	------------

담당	분장 사무
일자리 창출	일자리창출 및 지식재산, · 지역경제발전, 전통시장육성에 관한 사항
	1 지역경제에 관한 종합대책
	2 전통시장 및 상점가 시설환경개선·관리에 관한 사항
	3 섬진강 두꺼비 야시장 운영 및 관리
	4 전통시장 공영주차장 관리에 관한 사항
	5 지식재산권에 관한 사항
	6 소상공인 지원에 관한 사항
	7 계량기 관리에 관한 사항
	8 물가관련 종합계획 수립·조정
	9 일자리 목표 공시제 추진
	10 취업알선 및 일자리센터 운영
	11 지역주도형 청년일자리사업
	12 공공근로사업 추진에 관한 사항
	13 공산품 품질관리
	14 상품권 발행 및 운영관리에 관한 사항
15 특수거래업 관리에 관한 사항	

담당	분장 사무
기업 지원	중소기업육성, 산업단지 조성 및 투자·기업유치(경제자유구역 외의 사항)
	1 외국인 및 국내기업 투자유치 업무에 관한 사항
	2 기업활동 규제 완화 및 기업지원에 관한 사항
	3 중소기업 육성지원에 관한 사항
	4 농공단지, 산업단지 조성 및 관리에 관한 사항
	5 공장설립 승인, 등록, 변경, 창업승인 및 사후관리
6 발전소 주변지역 지원사업	

담당	분장 사무
지역 공동체	마을공동체 육성 및 마을기업, 사회적기업 육성에 관한 사항
	1 지역공동체 사업 총괄·기획조정
	2 사회적기업 육성에 관한 사항
	3 마을기업 육성에 관한 사항
4 협동조합 설립 지원에 관한 사항	

	5	공유경제 육성에 관한 사항
	6	지역공동체 일자리사업 추진에 관한 사항
	7	정보화마을 마을정보센터 운영

담당	분장 사무	
신재생 에너지	에너지정책 및 관리에 관한 사항	
	1	에너지 수급 종합계획 수립
	2	도시가스 공급사업
	3	신재생에너지 사업개발 및 세부계획 수립
	4	신재생에너지 보급, 기술연구개발 및 사업화 계획 수립
	5	석유 및 대체연료사업법 관련 업무
	6	광업 및 전기사업에 관한 사항
	7	전원개발지원에 관한 사항
	8	취약계층 에너지 복지지원사업

주민행복과장

담당	분장 사무	
복지 기획	기초생활 보장지원 및 주민복지 종합계획 수립·조정에 관한 사항	
	1	지역사회보장 종합계획 수립·평가
	2	기초생활보장지원업무 계획 수립 추진
	3	생활안정자금 특별회계 관리
	4	저소득주민 자녀 장학금 관리 및 지원
	5	지역사업의 개발·관리 시행
	6	의사상자 및 보훈단체 지원
	7	재해 구호업무 및 재난관리 자원 및 창고 관리
	8	종합사회복지관 운영관리 총괄
	9	읍면복지회관(목욕탕) 관리
	10	보훈단체 지원 및 관리
	11	충훈탑 및 독립공원 관리
	12	정부양곡 할인지원 사업
	13	초중고교육비 및 학업증진사업

담당	분장 사무	
장애인 복지	장애인복지, 자활 업무에 관한 사항	
	1	장애인복지정책 수립 및 추진
	2	장애인 생활시설 운영 및 지도점검

	3	재가장애인 생활안정지원
	4	장애인 일자리사업 추진
	5	장애인바우처 지원 사업
	6	자활센터 관리
	7	가사간병 방문 도우미사업
	8	자활기금 특별회계 관리
	9	장애인연금 및 장애수당 지원 관리
	10	알프스하동종합복지관-장애인복지관 운영 및 총괄 관리

담당	분장 사무	
노인 복지	노인복지 대책수립 및 장묘문화에 관한 사항	
	1	노인복지정책 계획 수립 및 추진
	2	노인소득보장 및 취업기회 확충
	3	묘지설치 허가 및 분묘의 개장신고
	4	사랑의 주택 관리
	5	마을회관, 다목적회관, 경로당
	6	노인복지시설 설치신고 및 관리
	7	기초연금 지원 및 관리 운영
	8	노인장기요양보험 지원 및 장기요양기관 지정
	9	노인 맞춤 돌봄서비스 지원
	10	알프스하동종합복지관-노인복지관 운영관리
	11	어르신센터 운영관리

담당	분장 사무	
여성 정책	여성복지 행정에 관한 사항	
	1	여성정책관련 계획 수립 및 추진
	2	여성단체활동 활성화 및 지원
	3	양성평등주간행사 및 여성대회 지원
	4	여성폭력예방사업 추진
	5	성폭력상담소 운영지원 총괄 관리
	6	저소득 한부모가족 및 미혼한부모가족 지원 및 관리
7	건강가정다문화가족지원센터 운영관리	

	8	다문화가정 복지지원사업
	9	아이돌보미 지원사업
	10	양성평등 및 성별영향평가 업무
	11	양성평등위원회 운영

담당	분장 사무	
통합 조사 관리	복지급여대상자 통합조사관리 및 의료급여 자격관리에 관한 사항	
	1	복지대상자 신규조사, 선정, 자격관리, 근로능력판정에 관한 사항 추진
	2	복지대상자 각 사업팀 보장 결정 요청
	3	신규신청자 이의신청 처리
	4	의료급여 대상자 선정 관리 및 특별회계 관리, 의료급여사례관리
	5	차상위 계층 및 사회취약 계층 지원 업무
	6	복지대상자 연간 조사계획 수립

담당	분장 사무	
희망 복지 지원	주민생활지원서비스 및 희망복지 지원에 관한 사항	
	1	복지대상자 통합사례관리 운영 지원
	2	지역사회자원 발굴 및 관리
	3	공공·민간기관 서비스연계 체계구축
	4	찾아가는 보건복지서비스
	5	읍면동 맞춤형복지통합서비스
	6	복지사각지대 발굴
	7	129희망콜(보건복지)센터 업무
	8	사회복지통합서비스 전문요원 관리
	9	명절위문사업
	10	사회복지공동모금회 연계 후원 기탁사업
	11	행복천사이음뱅크 자원관리 및 연계
	12	지역사회서비스투자사업
	13	기초푸드뱅크 사업 지원
	14	긴급복지지원
	15	경남형 지역사회통합돌봄 시범사업
	16	취약계층 주택화재보험 가입지원
	17	안전문화 확산(119희망의집) 지원
	18	지역사회보장협의체 운영 추진
	19	복지종합상담창구 운영
20	저소득층 미세먼지 마스크 보급사업	

재정관리과장

담당	분장 사무	
세정	지방세 부과에 관한 사항	
	1	세정의 전문성, 효율성 대책 추진
	2	지방세 부과(자동차세, 주민세, 취득세, 등록면허세) 및 과세결정
	3	은닉세원 조사 및 발굴
	4	지방세 지출예산제도 운영
	5	지방세 구제업무
	6	지방세 전산시스템 운영 관리
	7	지방세 세무조사 및 기타 지방세 부과

담당	분장 사무	
경리	공사 및 물품계약, 경리관계에 관한 사항	
	1	세출예산 경리 및 결산
	2	세입세출 외 현금 및 유가증권 출납보관
	3	공사 용역 계약 및 기타 계약관리
	4	공무원 급여 및 원천징수

담당	분장 사무	
세입 관리	세입 및 체납관리에 관한 사항	
	1	세외수입 총괄관리
	2	자금운용 및 자금배정
	3	국도비 보조금 관리
	4	금고 및 수납대행점 관리
	5	수입증지 관리
	6	세입 과오납금 환부처리
	7	기부금품 모집 및 심의처리
	8	세입징수보고 및 세입결산
	9	지방세 체납액 징수
	10	지방세 체납처분(압류, 공매의퇴 등)
	11	행정제재(관허사업 제한, 고발, 신용정보 등록, 출국금지, 기타 행정제재)
	12	결손처분
13	법원 경매 교부청구 및 배당금 수령	

담당	분장 사무	
부동산 평가	개별공시지가 및 개별주택가격 관리, 재산세 및 개발부담금 부과에 관한 사항	
	1	개별공시지가 조사 및 산정, 결정·공시 등에 관한 사항
	2	개별주택가격 조사 및 산정, 결정·공시 등에 관한 사항
	3	표준지공시지가 및 표준주택가격에 관한 사항
	4	재산세과세대장 관리
	5	재산세(주택분, 토지분, 건축물분, 선박·항공기) 부과
	6	건축물 및 기타물건 시가표준액 관리
	7	개발부담금 조사·산정 및 부과, 자료 관리

담당	분장 사무	
공유 재산	공유재산 및 물품관리에 관한 사항	
	1	공유재산 관리계획 수립·조정 및 업무지도 감독
	2	공유재산(군유,도유),일반재산 관리(공유재산심의회,취득,처분,대부,용도폐지,용도변경 등)
	3	공유재산 실태조사 총괄
	4	청사·관사 정비계획 수립 및 관리 지도
	5	전기, 수도, 냉난방 유지관리
	6	공공건물 공제 등록
	7	물품수급관리 계획수립, 재물조사 실시
	8	물품출납 및 보관 처분

민원과장

담당	분장 사무	
종합 민원	민원행정 및 민원제도 처리에 관한 사항	
	1	민원안내 및 상담
	2	민원(일반, 고충 민원) 접수 및 처리상황 점검
	3	민원처리기간 70% 단축
	4	여권업무 및 민원행정시책 추진
	5	민원서비스 종합평가 추진
	6	정부24 운영
	7	하동군 민원조정위원회 관리
	8	고객만족도설문조사
	9	가족관계등록부 및 주민등록, 인감업무
	10	기록물 관리 및 기록관 운영

	11	행정정보공개 운영
	12	행정정보공동이용
	13	무인민원 발급기 관리 및 운영

담당	분장 사무	
토지 정보	지적관리 기획·조정 및 처리에 관한 사항	
	1	지적 관리 기획 및 조정
	2	지적 측량 검사
	3	KRAS 구축사업 기획·조정 업무
	4	도곽접합 등 도면 정비
	5	정밀한 연속도면 제작 추진
	6	부동산 종합공부시스템 권한부여 등 관리
	7	부동산 행정정보일원화 사업
	8	토지등록사항정정 관련 업무
	9	토지이동조사 및 지적 공부정리
	10	부동산 소유권 이전등기 등에 관한 특별법 관련 업무

담당	분장 사무	
지적 재조사	지적재조사 기획·조정 및 처리에 관한 사항	
	1	지적재조사 사업 실시계획 수립 및 사업지구 지정
	2	지적재조사 사업지구 일필지 조사 및 지적재조사 측량
	3	지적재조사 조정금의 지급·징수·공탁
	4	하동군 지적재조사위원회, 하동군 경계결정위원회 관리
	5	공유토지분할에 관한 특별법 운영
	6	지적공부세계측지계변환업무

담당	분장 사무	
공간 정보	공간정보, 도로명주소에 관한 사항	
	1	공간정보에 관한 사무
	2	도로명주소에 관한 사무
	3	지명위원회 운영에 관한 사무
	4	지하시설물 전산화사업
	5	국가기초구역에 관한 사무
	6	국가지점번호에 관한 사무
	7	부동산 실거래 신고 및 외국인 토지 취득 신고
	8	부동산 실명법 운영
9	부동산 중개업 관리	

2. 문화환경국

관광진흥과장

담당	분장 사무
관광 기획	관광종합개발계획, 신규관광자원 개발에 관한 사항
	1 관광종합개발계획 수립
	2 관광 통계 업무 추진
	3 신규관광자원 개발
	4 유원시설업 및 야영업 등록관리
	5 캠핑장 등록 및 유지관리
	6 하동 알프스 프로젝트
	7 관광단지 트레킹·힐링공원 조성사업
	8 관광숙박업 등록·관리
	9 지리산 광역관광개발사업 추진
	10 지리산권 관광개발조합 지원업무
	11 관광지 지정 및 개발
12 청학동 관광지 개발사업	

담당	분장 사무
관광 개발	관광개발사업 추진에 관한 사항
	1 관광개발사업 추진 및 운영에 관한 사항
	2 권역별 관광기반 조성
	3 익사이팅 레포츠 개발사업
	4 폐철도 관광자원개발사업
	5 남해안권 관광개발에 관한사항
	6 관광안내판 설치 및 유지관리사업
	7 케이블카 조성사업
	8 그 밖에 관광자원 개발에 관한 사항
9 관광관련 민자유치 계획 수립 및 추진	

담당	분장 사무	
관광 마케팅	관광시설 운영 및 관리, 관광시설 마케팅에 관한 사항	
	1	관광시설 운영 및 관리
	2	관광시설 마케팅
	3	화개장터 운영 및 관리
	4	최참판댁 운영 및 관리
	5	섬진강 100리 테마로드 유지관리
	6	섬진강변 트레킹코스 유지관리

담당	분장 사무	
슬로 시티	슬로시티 및 관광마케팅에 관한 사항	
	1	슬로시티 업무 총괄 관리 및 추진
	2	관광 홍보 관련 종합계획 수립 추진
	3	관광 홍보(동영상) 업무 추진
	4	관광객 안내(팸투어) 및 인센티브 업무 추진
	5	관광 여행업 업무 추진
	6	문화관광해설사 관리
	7	하동군 홍보대사 관리 업무 추진
	8	공동브랜드 관리 업무 추진
	9	관광상품 개발
	10	국내·외 관광객 유치 기획 총괄
11	국내·외 관광설명회, 업무협약 추진	

담당	분장 사무	
축제	축제지원에 관한 사항	
	1	각종 축제관련 종합계획 추진 및 총괄지원
	2	화개장터 벚꽃축제 추진
	3	하동야생차문화 축제 추진
	4	알프스하동 섬진강 재첩축제 추진
	5	회남재 숲길 걷기 업무 추진
	6	축제 프로그램 신규 발굴

문화체육과장

담당	분장 사무
문화 예술	문화예술 진흥 및 지원에 관한 사항
	1 지방문화예술 진흥
	2 문화예술분야 지도 육성 및 관리
	3 문화원 운영 지도 감독
	4 전시문화계획의 수립 및 시행에 관한 사항
	5 공공도서관 지원 및 인쇄소·출판사 관리
	6 공연장 등록 관리
	7 음악 및 게임산업 진흥에 관한 사항
	8 문화시설 사업추진

담당	분장 사무
문화재	문화재에 관한 사항
	1 문화재 안전에 관한 사항
	2 무형문화재 발굴 및 지도
	3 국·도 지정문화재 보수정비사업
	4 문화재를 활용한 관광상품화 사업
	5 천연기념물(동물) 구조 및 치료에 관한 사항
	6 가야사 복원 총괄

담당	분장 사무
체육 진흥	체육진흥에 관한 사항
	1 스포츠마케팅 사업
	2 각종 전국대회 및 국제대회 준비
	3 국제적인 대회유치 기반조성
	4 체육진흥업무 활성화 추진
	5 하동군체육회 업무 지원
	6 생활체육 업무추진 및 동호인 단체 육성 관리
	7 체육시설 등록 신고 및 지도 감독
	8 체육공원조성 및 공공체육시설 설치 운영에 관한 사항
9 금남면소재지 축구장 조성사업 추진	

담당	분장 사무	
문화체육시설	문화체육시설 운영 및 관리에 관한 사항	
	1	문학관 운영 및 관리
	2	문화예술회관 운영 및 관리
	3	지리산역사관 운영 및 관리
	4	국민체육센터 시설운영 계획 수립
	5	국민체육센터 프로그램 운영 개발
	6	체육시설물 유지관리 및 보수
	7	시설물 이용 홍보 및 수강인원 관리

특화산업과장

담당	분장 사무	
녹차산업	녹차산업 육성 및 유통지원	
	1	하동 녹차산업 발전 종합계획 수립
	2	녹차산업 육성 및 기술보급
	3	가루녹차 생산 기술지도(차광재배)
	4	녹차연구소 지원 관리
	5	차 생산자단체 협의 관리
	6	야생녹차산업특구 지정 관리
	7	하동녹차 브랜드 및 지식재산권 관리 등록

담당	분장 사무	
농업유산	농업유산 관리 및 소득화·관광자원화에 관한 사항	
	1	농업유산 발전 종합계획 수립
	2	하동녹차 세계중요농업유산 보전 관리
	3	신활력플러스 사업추진
	4	하동녹차 홍보 및 박람회 지원
	5	정금차밭 지구단위계획 수립 및 보전 관리
	6	하동야생차박물관 관리운영
	7	농업유산 연계 관광상품·프로그램 개발

담당	분장 사무	
엑스포추진	엑스포 추진에 관한 사항	
	1	엑스포 추진 기본계획 수립 및 운영
	2	엑스포 추진 위원회 자문단 구성 및 운영

	3	엑스포 홍보 마케팅 운영
	4	엑스포 추진 사업 발굴
	5	엑스포 기반시설 조성

담당	분장 사무	
엑스포 지원	엑스포 지원에 관한 사항	
	1	엑스포 기반시설 조성 종합계획 수립
	2	엑스포 연계 거점지역 기반시설 운영 계획 수립
	3	엑스포 기반시설 조성
	4	하동야생차유통센터 건립 및 운영

환경보호과장

담당	분장 사무	
환경 정책	수질오염총량제추진, 미세먼지 등 기후변화에 관한 사항	
	1	기후변화적응 대책 및 탄소포인트제 추진
	2	섬진강 낙동강(덕천강) 수질오염총량제 추진
	3	수변구역관리 및 낙동강수계 주민지원사업 추진
	4	수계기금관리
	5	미세먼지 종합대책 추진
	6	황사피해·오존 예방대책 추진
	7	환경개선부담금 부과 및 징수
	8	환경영향평가 및 환경성검토 협의
	9	섬진강환경행정협의회 및 환경위원회 운영관리
	10	친환경자동차 보급 및 충전인프라 구축
	11	운행차 배출가스 저감 추진
	12	저탄소 생활실천 운동 전개
	13	토양, 실내공기질, 빛공해 관리
	14	비점오염저감시설 조성 및 운영
	15	수질 및 대기오염측정망 설치·운영
	16	어린이활동공간 및 물놀이형 수경시설 관리
	17	녹색제품 구매촉진
18	환경단체 지원관리	

담당	분장 사무	
환경 지도	대기, 폐수, 소음·진동, 가축분뇨 배출시설 관리 및 환경오염 단속에 관한 사항	
	1	대기, 폐수, 소음·진동 배출시설 인허가 및 지도점검
	2	비산먼지 발생사업, 특정공사, 기타 수질오염원 설치신고 및 지도점검
	3	가축분뇨 배출시설 인허가 및 지도점검
	4	생활 소음, 진동, 악취 관리
	5	수질오염 및 유해화학물질 사고 대응 및 예방관리
	6	환경오염피해 분쟁조정 지원
	7	자동차배출가스 지도단속
	8	야생동식물 보호 및 구조
	9	잔류성 유기오염물질 관리
	10	환경신문고 운영관리
	11	유해야생동물 피해보상, 피해예방사업 추진
12	유해야생동물 포획허가, 피해방지단운영, 수렵장 운영	

담당	분장 사무	
자원 순환	폐기물처리 종합계획 수립 및 자원의 재활용에 관한 사항	
	1	폐기물처리 및 자원재활용 종합계획 수립 추진
	2	제2생활폐기물처리장 조성
	3	생활폐기물처리장 주변지역 지원 및 기금조성
	4	생활쓰레기 종량제 추진 및 수거대책 수립
	5	생활쓰레기 불법투기 및 소각단속
	6	음식물류 폐기물 감량 추진 및 다량배출업소 관리
	7	하천하구 쓰레기 정화사업
	8	공중화장실 현대화 사업 추진 및 총괄관리
	9	농촌농업 폐비닐관리 및 공동집하장 설치
	10	슬레이트 처리지원 사업 추진
	11	1회용품, 과대포장상품 지도점검
	12	쓰레기 집하시설, 재활용동네마당 설치 관리
	13	재활용품 수집경진대회 및 나눔장터 개최
	14	국토대청소 운동, 자연발생유원지 환경관리
	15	환경미화원 관리 총괄
	16	폐기물 및 건설폐기물처리업 허가 및 지도점검
	17	사업장, 건설, 의료, 지정폐기물 허가 및 지도점검
	18	폐기물처리신고 인허가 및 사업장 관리
19	폐기물 불법처리행위 및 위반사업장 단속	

담당	분장 사무	
탄소 제로	탄소 없는 마을 육성, 자연생태 보전에 관한 사항	
	1	탄소 없는 마을 조성
	2	공기캔 상품개발 및 판매활성화
	3	지리산생태과학관 관리 및 프로그램 운영
	4	생태관광활성화 및 생태해설사 운영
	5	자연환경보전이용시설 조성사업 추진
	6	녹색성장브랜드사업 추진
	7	생물다양성보전 및 두꺼비 생물자원보전시설 조성사업 추진
	8	습지보호 및 인공습지 조성사업 추진
	9	지리산국제환경생태예술제 추진
10	특정도서 관리	

담당	분장 사무	
환경 시설	생활폐기물 처리시설 운영에 관한 사항	
	1	생활폐기물처리장 운영
	2	사용종료매립장 사후관리
	3	재활용품 매각업체 선정 및 대금관리
	4	일반차량 반입 폐기물처리수수료 관리
	5	소각, 매립, 재활용선별처리시설 운영 및 관리
6	환경미화원 및 기간제근로자 관리	

수도사업과장

담당	분장 사무	
관리 운영	상수도 운영·관리에 관한 사항	
	1	상수도 운영 총괄 및 조직관리, 경영혁신·합리화에 관한 사항
	2	물관리 종합 대책 수립 및 시행
	3	취·정수장 운영 및 관리
	4	저수조 청소(업) 관리
	5	상수도 관리원 운영 및 상수도 사용량 검침
	6	상수도요금 부과·징수 및 요율조정
	7	상수도 주요정책 총괄 및 운영평가 등 관련 업무
	8	예산 편성 및 상수도사업특별회계 운영
9	상수도 통계조사 및 상수도관련 조례 제·개정	

담당	분장 사무	
----	-------	--

상수도	상수도 설치에 관한 사항	
	1	수도정비기본계획(변경) 수립 및 타당성 검토
	2	상수도 송·배수 및 상수관로와 부속시설의 유지·관리
	3	지방 및 광역상수도 공급사업 시행
	4	상수원보호구역 지정 및 관리
	5	소규모수도시설 사업시행 및 관리
	6	급수공사 승인
	7	노후 상수관로 정비
	8	누수탐사 및 누수사고 복구
	9	비상급수계획 수립 및 시행
10	수도급수공사 대행업체 지정 및 관리	

담당	분장 사무	
하수도	하수도에 관한 사항	
	1	하수도정비 기본계획(변경) 수립
	2	공공(일반, 소규모, 면단위)하수처리시설의 설치사업
	3	하수관로의 정비 및 설치사업
	4	배수설비 설치 신고 및 원인자부담금 부과·징수 관리
	5	하수처리구역 관리
	6	하수도 관련 조례 제·개정
	7	개인하수처리시설 지도점검 및 관리
	8	분뇨 등 관련영업 인·허가 및 관리
	9	하수도 통계 작성 및 하수도 관리실태 평가에 관한 사항
	10	수질개선기금사업특별회계 관리
	11	물재이용관리계획 수립
12	하수도대장(관망도) 유지관리에 관한 사항	

담당	분장 사무	
하수 시설	하수도 운영·관리에 관한 사항	
	1	공공(일반, 소규모, 면단위)하수처리시설 및 분뇨처리장 운영관리
	2	하수관로 기술진단 및 개선사업
	3	공공하수처리시설 관리대장 작성 및 관리
	4	공공하수처리시설 정밀점검, 기술진단, 약취진단 및 개선사업
	5	하수도 준설사업
	6	침사물(협잡물) 및 공공하수도 슬러지 위탁처리에 관한 영역
	7	소규모 마을하수시설 사용료 부과·징수
	8	공공하수도 통합관리센터 운영 관리
	9	공공하수도 민간위탁(관리대행)사무 운영 관리
	10	유입수 및 방류수 수질 분석
11	하수시설 관리원 운영 및 하수사용량 검침	

3. 건설도시국

도시건축과장

담당	분장 사무	
도시 계획	도시 종합개발계획 수립에 관한 사항	
	1	군 관리 계획수립 및 관리
	2	도시계획 입안 시행
	3	시가지 및 도시구획 정리
	4	군 기본계획 수립 및 관리
	5	도시종합개발계획에 관한 사무
	6	택지 개발계획에 관한 사무
	7	경전선 관리 및 활용에 관한 업무
	8	광역권개발계획에 관한 사무
	9	개발촉진지구 지정
	10	1970관 관리

담당	분장 사무	
도시 개발	도시개발 사업에 관한 사항	
	1	군 계획시설 개설계획 수립 및 편입부지 보상
	2	군 계획시설 개설공사 시행 및 감독
	3	도시공원관리에 관한 제반 사항
	4	소도읍 육성 업무 및 섬진강체육공원 조성
	5	장기 미집행 도시계획시설 관리

담당	분장 사무	
도시 재생	도시재생, 지역·경관 디자인에 관한 사항	
	1	도시재생 뉴딜사업 추진
	2	경관개선사업 추진
	3	지역·경관 및 공공디자인 종합계획 수립 및 시책 추진
	4	광고물 등 허가·신고 및 지도 감독
	5	아름다운 건축물 가꾸기 추진

담당	분장 사무	
건축 민원	건축인허가(민원)에 관한 사항	
	1	건축신고 및 허가업무
	2	가설 건축물 축조 신고업무
	3	건축물 표시변경 등기 촉탁
	4	건축물 착공신고 및 건축물 사용승인
	5	건축물 대장정비 사업추진
	6	분양대상 건축물 분양승인

담당	분장 사무	
건축 행정	건축 행정에 관한 사항	
	1	농어촌 주거환경 개선사업
	2	빈집 정비사업, 마을 가꾸기 사업
	3	위법건축물 종합계획 수립 및 관리
	4	공동주택 사업승인 및 관리
	5	아름다운 건축물 가꾸기 추진
	6	재해주택 관리
7	주거복지(급여)에 관한 사항	

담당	분장 사무	
복합 민원	복합민원에 관한 사항	
	1	개발행위허가 및 사후관리
	2	농지전용허가·협의·변경 및 전용지의 사업완료 후 5년까지 사후관리
	3	산지전용허가·협의·신고 및 전용지의 사업완료 후 5년까지 사후관리
4	오수처리시설·단독정화조의 설치신고, 준공검사 및 준공 후 수질검사	

건설교통과장

담당	분장 사무	
건설 행정	건설종합계획, 주민숙원사업 계획수립 및 시행에 관한 사항	
	1	도로교통량 조사
	2	국토교통부 소관 국유재산관리
	3	소규모 주민숙원사업
	4	오지종합 개발사업 계획수립 및 시행
	5	도서종합 개발사업 계획수립 및 시행
	6	국토교통부 소관 국유재산 용도 폐지
7	건설기계 등록 및 조종사 면허관리	

	8	지하수 개발이용 인허가
	9	국도, 지방도사업, 소규모사업 보상관련업무 일체

담당	분장 사무	
	농업기반조성에 관한 사항	
농업 기반	1	농업기반 조성 종합 기획·조정
	2	경지정리 사업
	3	농업용수 개발
	4	농업기반시설 및 수리시설 유지관리(농촌생활환경정비사업)
	5	수리시설 안전점검 및 개·보수 사업
	6	농지개량사업 시행 인가
	7	정주권 개발사업
	8	기계화경작로 확·포장사업
	9	밭기반 조성사업
	10	지표수보강개발사업
	11	공유(도유)재산 관리(농업생산기반시설 내)

담당	분장 사무	
	토목공사 및 각종 도로 관리에 관한 사항	
도로 관리	1	군도 및 농어촌도로 관리 및 정비
	2	도로공사로 인한 수익자 부담금 부과 및 징수
	3	접도구역 관리
	4	노점상 및 노상 적치물 관리 단속
	5	도로 공작물 설치 허가(도로점용허가, 도로 점·사용료 부과 및 징수)
	6	군도 사업계획 수립 및 시행
	7	농어촌도로 사업계획 수립 및 시행
	8	위험도로 구조개선사업 계획수립 및 시행
	9	도로 설해대책
	10	관내 도로 교량관리
	11	군도, 농어촌도로 보상관련업무 일체

담당	분장 사무	
	교통행정 종합기획 및 조정에 관한 사항	
선진 교통	1	교통행정 종합기획·조정
	2	자동차 운송사업 인·허가, 등록 및 지도감독
	3	자동차관리사업 인·허가 지도감독
	4	자동차 등록에 관한 사항
	5	교통시설에 관한 사항
	6	노상 및 노외 주차장에 관한 사항
	7	자동차 관련 과태료 부과 징수

안전총괄과장

담당	분장 사무	
안전 기획	안전 및 재난관리에 관한 사항	
	1	안전총괄·안전문화, 사회안전 업무
	2	시설물안전법상 시설물 관리 및 재난취약시설 관리
	3	특별사업경찰 업무 지원
	4	각종 재난상황 관리(보고 및 초동대응)
	5	안전·재난대비 시설 및 장비 유지 관리·운영
	6	내수면 수상레저 사업 등록 및 안전관리
	7	승강기 관리 업무
	8	재난배상책임보험 총괄
	9	지역축제안전관리
	10	지하시설물 안전관리
	11	여름철물놀이 안전관리
	12	국가안전대진단 추진
	13	안전문화운동 추진
14	안전한국훈련	

담당	분장 사무	
민방위 안전	민방위비상대책에 관한 사항	
	1	민방위 계획 수립 및 시행
	2	비상대비 대책수립 업무
	3	전시 병력동원업무 지원
	4	예비군 육성 지원
	5	사회복무요원 관리
	6	생활민원 기동대 운영에 관한 사항
	7	생활민원 접수 및 처리
	8	가로등(보안등) 설치(단, 도로개설시 제외)
	9	가로등(보안등) 개보수 및 유지관리
	10	가로등(보안등) 고장신고센터 운영 및 관리
	11	가로등(보안등) 안전점검 및 부적합 사항 처리
12	가로등(보안등) 수리용 차량 운영	

담당	분장 사무	
방재	복구지원 및 방재에 관한 사항	
	1	지역방재 계획 수립
	2	자연재난 피해상황 총괄 및 종합대책
	3	자연재난 복구계획 수립추진
	4	재해위험지 조사 및 방재시설물 점검 및 관리
	5	재해위험지구 정비사업
	6	재해 사전대비 업무
	7	풍수해 보험 업무

담당	분장 사무	
하천 관리	하천정비 및 유지관리에 관한 사항	
	1	하천 정비·유지관리
	2	기성제 정비 및 하도개선사업 수해 상습지 개선사업
	3	지방하천 정비 및 유지관리
	4	소하천 정비기본계획 수립·변경
	5	지방하천 및 소하천 하천점용허가 및 점용료 관리
6	공유(도유)재산 관리(하천구역 내)	

담당	분장 사무	
통신 관제	통신 및 CCTV 관제센터 운영에 관한 사항	
	1	인터넷 전화망 및 전화교환시스템 관리
	2	정보통신장비 현대화
	3	전자정부통합망 관리
	4	지방행정 정보망 관리
	5	무선인터넷 존 구축 및 관리
	6	행정방송 및 방송실 관리
	7	CCTV 관제센터 운영 관리
	8	방범용 CCTV 설치운영
9	마을방송 운영관리	

담당	분장 사무	
중대 재해 예방	중대재해예방 및 처벌에 관한 사항	
	1	중대재해예방 종합 계획 수립 및 점검
	2	중대재해 부문 안전·보건 관계 법령에 따른 안전·보건 총괄 업무
	3	중대재해 예방을 위한 안전·보건관리체계 구축
4	중대재해 부문 안전·보건 관계 법령에 따른 소관부서 의무이행 사항 점검·지원	

5	중대재해 부문 관련 법령 및 제도개선에 관한 사항 이행
6	중대재해처벌법 적용대상 시설 파악 및 점검
7	사업장 순회 점검·지도 및 조치
8	안전·보건 관련 규정 관리
9	산업안전보건위원회 운영

해양수산과장

담당	분장 사무
	해양개발, 수산진흥, 해양환경 관리에 관한 사항
1	해양관광개발 사업 및 투자유치 계획 수립 및 추진
2	국가어항 및 다기능 어항 개발에 관한 사항
3	국가마리나 개발계획 및 개발에 관한 사항
4	공유수면(해면) 관리에 관한 업무
5	수산행정 업무의 기획조정 및 총괄
6	어촌종합개발사업 선정 및 개발에 관한 사무
7	연안정비 사업 계획 수립 및 연안오염 방지시설 사업
8	어항시설사업 및 유지관리에 관한 사무
9	수산물 유통구조 개선 및 어촌환경 개선
10	남해안시대 관련 해양개발사업 추진
11	해양레저산업 개발계획 수립 및 시행

담당	분장 사무
	수산사업 및 수산물 관리에 관한 사항
1	어장이용 개발계획 수립
2	해면어업 면허 및 관리
3	수산증식사업 및 사후관리
4	어업 피해예방 및 보상
5	어선등록 및 관리
6	안전조업지도 및 해난사고 예방
7	수산자원 조성 및 관리

담당	분장 사무
	내수면 어업, 내수면 관리에 관한 사항
1	내수면어업 진흥 및 발전 종합대책 수립
2	내수면 면허, 허가, 신고어업 처분 및 지도 감독
3	세계중요농업유산, 국가중요어업유산 지정관리

	4	내륙어촌 재생사업 및 관리에 관한 사항
	5	내수면 특산수산물 축제 및 행사 지원에 관한 사항

담당	분장 사무	
섬진강 관리	섬진강 관련 정비 및 유지관리에 관한 사항	
	1	섬진강 관련 업무 관리
	2	섬진강 유지관리
	3	국가하천구역 편입 토지 보상
	4	국가하천 점용허가 및 점용료 관리
	5	국가하천 수변공원(4대강 사업구간) 관리
	6	국가하천(섬진강 구역) 공유(국유)재산 관리(하천구역 내)
	7	댐 주변지역 지원사업 계획수립 및 시행

산림녹지과장

담당	분장 사무	
산림 정책	산림사업 관리에 관한 사항	
	1	산림정책 종합기획
	2	조림사업 및 사후관리
	3	산림분야종묘업등록및양묘생산·수급관리
	4	임업단체 육성 및 지도관리
	5	산림분야 공모사업
	6	농림사업 시행 및 사후관리
	7	농림사업(임업 산촌분야) 취합 및 심의에 관한 사항
	8	임산물 생산·가공 및 유통사업 지도감독
	9	임산물 소득사업 재해에 관한 사항
	10	공유림 관리에 관한 업무
	11	백두대간 지원업무
	12	산림통계(산림기본통계, 임산물 생산통계)
	13	임산물 소득증대 지원사업
	14	밤나무 재배관리
15	기후변화 대응 관련 임업분야 업무	

담당	분장 사무	
산림 보호	산림보호에 관한 사항	
	1	산불방지 종합대책 수립 및 시행
	2	산불전문예방진화대 및 산불감시원 등 인력 및 장비 관리
	3	산림병해충 방제 계획수립 및 시행
	4	산림병해충(소나무재선충병, 밤나무 등) 항공방제 및 지상방제
	5	일반병해충 방제(솔껍질깍지벌레, 꽃매미 등)
	6	산림재해일자리(산림병해충예찰방제단, 감염목 무단이동 단속반 운영 관리)
	7	정책숲가꾸기사업(천연림보육, 간벌, 어린나무 가꾸기, 덩굴류 제거)

8	공공산림가꾸기(숲가꾸기자원조사단, 산림바이오매스수집단, 숲가꾸기패트롤 운영 관리)
9	임업기계장비 운영 관리(굴삭기, 우드그랩 등)
10	산림사법업무(피의자 신문, 사건송치 등)
11	불법산림훼손 및 불법 임산물 굴채취 등 지도 단속 및 산지 정화
12	불법산림훼손지 복구 및 관리
13	소나무재선충병 방제(고사목제거, 예방나무주사, 시료채취 검경 등)
14	소나무재선충병 검인찍기 및 생산확인포 발급
15	입목벌채 및 임산물 굴채취 허가, 신고
16	산림경영계획에 관한 사항
17	송림공원 관리
18	자연공원(국립공원, 고소성군립공원) 관련업무 전반
19	명예 산림보호 지도요원 관리
20	미이용산림바이오매스 수집 증명

담당	분장 사무
산림 경영	산림경영에 관한 사항
	1 산지관리 기본계획 수립
	2 구역 등의 지정 협의
	3 사방사업 계획수립 및 관리
	4 산림재해 대책 및 복구(산사태 등)
	5 산사태 취약지역 지정 관리
	6 임도 계획수립 및 개설, 관리
	7 토석채취 허가 및 관리
	8 사방지·보안림 지정 관리
	9 등산로 정비계획 및 조성관리
	10 임업진흥권역 관리
	11 산림복원 업무
	12 산림지리정보체계 구축 및 관리

담당	분장 사무
산림 휴양	산림문화휴양에 관한 사항
	1 자연휴양림 조성 및 관리
	2 치유의 숲 조성사업
	3 유아숲 등 체험숲 조성 및 관리
	4 생태숲 조성 및 관리
	5 목재문화체험장 조성 및 관리
	6 산림복지단지 조성
	7 숲생태관리인, 숲길등산지도사, 숲해설사 관리
	8 삼화에코하우스 관리
	9 산림레포츠 조성
	10 산촌생태마을 운영 매니저 관리
11 기타 산림문화휴양시설 관리	

담당	분장 사무
가로수	가로수 조성 및 관리에 관한사항

관리	1	가로수 조성 및 관리
	2	도로변 꽃길 꽃동산 조성 및 관리
	3	명상숲 조성 업무
	4	공원 조성 및 유지관리
	5	특색있는 하동숲 조성사업
	6	지방정원 조성 및 유지관리
	7	마을쉼터 조성, 유지관리
	8	보호수 정비 및 유지관리
	9	녹지네트워크구축기본계획수립추진
	10	도시림 등 기본계획 수립 및 도시숲 조성

산단개발과장

담당	분장 사무	
갈사개발	갈사만조선산업단지 조성·관리에 관한 사항	
	1	갈사만산업단지 조성 및 사후관리 추진
	2	갈사만산업단지 사업시행자 유치 지원 및 관리
	3	갈사만산업단지 개발계획 및 실시계획 업무
	4	갈사만산업단지 기반시설 설치 및 지원
	5	해양플랜트종합 시험연구원 및 기숙사 운영 및 관리
	6	갈사만산업단지 보상업무 지원 *단지별 보상업무 추진
	7	공업용수도 관리

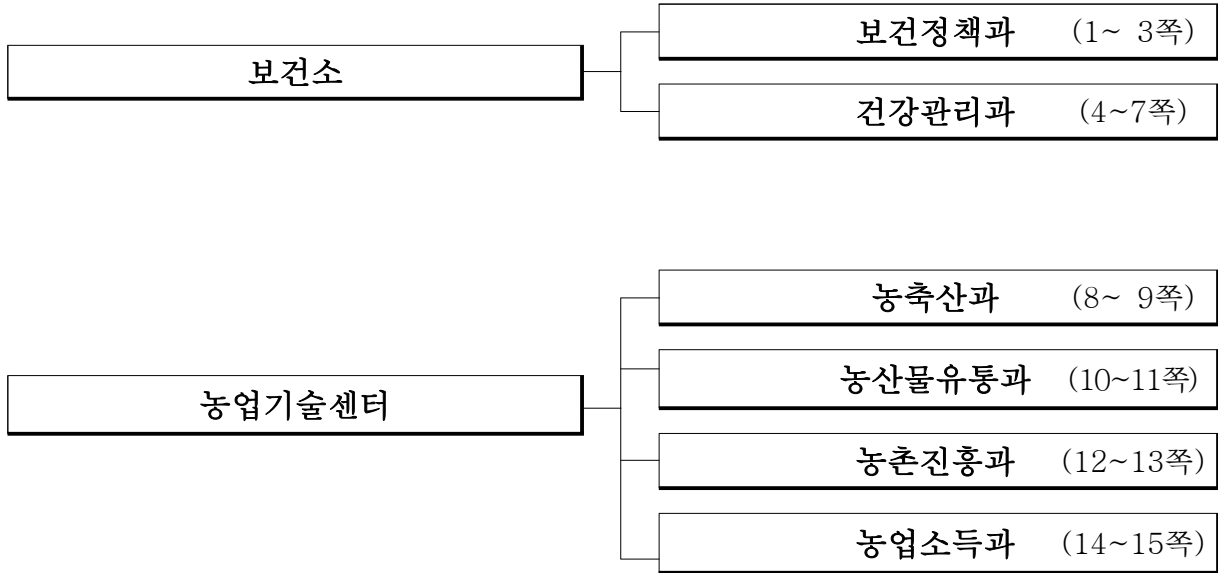
담당	분장 사무	
대송개발	대송산업단지 조성·관리에 관한 사항	
	1	대송산업단지 조성 및 사후관리
	2	대송산업단지 개발계획(실시계획) 업무
	3	대송산업단지 기반시설 설치 및 지원

담당	분장 사무	
두우레저	두우레저단지 조성·관리 및 지원에 관한 사항	
	1	두우레저단지 조성 및 사후관리 지원
	2	두우레저단지 사업시행자 지원
	3	두우레저단지 개발계획(실시계획) 업무 지원
	4	두우레저단지 기반시설 설치 및 지원
	5	금성농공단지 조성 및 유지관리
6	경제자유구역 내 보상업무 지원	

담당	분장 사무	
법률지원	경제자유구역 소송지원에 관한 사항	
	1	산단 소송 지원
	2	산단 고소·고발 업무 추진

[별표 2]

군 직속기관 과·소장의 사무분장(제6조의2 및 제9조 관련)



1. 보건소

보건정책과장

담당	분장 사무
보건 행정	보건행정에 관한 사항
	1 공중보건 의사 배치 · 복무 관리
	2 보건기관 시설물 관리
	3 보건지소 · 진료소 운영 및 지도
	4 지역보건 의료계획 수립
	5 농어촌 의료서비스 개선사업
	6 보건지소 의약품 및 각종 기자재 구매업무
	7 보건사업 업무기획 및 조정
	8 의료반 운영 및 각종 의료지원 업무
	9 건강진단 등 신고
	10 보건소 예산편성 및 세출예산 집행업무

담당	분장 사무
감염병 관리 대응	감염병 대응에 관한 사항
	1 감염병 전담 대응체계 구축
	2 신종감염병 발생시 대책상황실 운영
	3 감염병 상황관리(24시간 긴급상황 대응)
	4 감염병 유행 및 집단발생 대응
	5 한센환자 관리지원 사업
	7 위탁의료기관 예방접종관리
	8 소독의무대상시설관리
	9 결핵환자관리(등록, 검진, 관리)
	10 방역소독사업 (연막, 연무, 수리)
	11 표본감시 의료기관 운영 및 각종 감염병 관리 웹 보고
	12 기생충퇴치사업
	13 에이즈 및 성매개감염병 예방관리

담당	분장 사무	
	예방접종에 관한 사항	
예방 접종	1	접종시행 총괄 및 시행계획 수립
	2	접종대상자 관리, 접종현황 모니터링
	3	접종센터 확보 및 운영관리
	4	임시예방접종 실시
	5	임시예방접종 위탁의료기관 관리
	6	예방접종 이상반응관리
	7	백신공급 및 관리
	8	예방접종협의회 관리 운영

담당	분장 사무	
	의약에 관한 사항	
의약	1	의무 및 약물관리
	2	의료기관, 약국 행정처분
	3	구조 및 응급처치 교육
	4	의료기관 개설 및 변경(신고·허가) 등
	5	약국 개설 및 변경신고 등
	6	마약류관리 및 장기이식
	7	보건의료분야 재난관리
	8	365 안심병동사업
	9	자동심장충격기 관리
	10	의료기기 및 화장품관리
	11	응급의료에 관한 업무
	12	진단용 방사선 안전관리
	13	특수의료장비 관리
	14	한랭 및 온열질환 관리
	15	저소득층 무료 안경지원사업
	16	충무계획(식품의약품 안전처)

담당	분장 사무	
	안전위생관리에 관한 사항	
안전 위생	1	식품영업(신고·허가)에 관한 사항
	2	공중위생업소 개설업무
	3	위생지도 행정의 종합기획·조정
	4	무허가업소 지도단속
	5	국민건강 위해식품 단속
	6	유전자재조합식품 표시제 관리
	7	식품·공중위생 교육·홍보
	8	어린이급식관리지원센터 관리
	9	소비자 식품·공중위생감시원 운영관리
	10	음식문화개선사업
	11	식품진흥기금 운용관리
	12	식품제조가공업 영업 등록 업무
	13	집단급식소 신고 운영관리

건강관리과장

담당	분장 사무
건강 증진	건강증진에 관한 사항
	1 여성과 어린이 건강증진사업
	2 난임부부 시술비 지원
	3 산모 신생아 건강관리 지원
	4 영양플러스사업
	5 영유아 건강검진 및 지원
	6 분만취약지 지원사업
	7 저소득층 기저귀 조제분유 지원
	8 선천성대사이상 검사 및 환아관리
	9 미숙아 및 선천성이상아 의료비 지원
	10 신생아 난청 조기진단
	11 고위험 임산부 의료비 지원
	12 난임부부 한의치료 지원사업
	13 임산부 양수검사비 지원

담당	분장 사무
만성 질환 관리	만성질환관리에 관한 사항
	1 지역사회 통합건강증진사업
	2 방문건강관리사업
	3 지역사회중심재활사업
	4 심뇌혈관질환 예방관리사업
	5 지역사회중심 금연지원서비스사업
	6 금연클리닉 운영
	7 지역장애인 보건의료센터운영
	8 재가 암 관리사업
	9 한의약 건강증진사업
	10 구강보건사업

11	어르신들니 및 임플란트 보급사업
12	중증장애인 치과진료비 지원
13	건강생활실천사업(신체활동,절주,비만,영양)
14	지역사회 건강조사
15	건강플러스 행복플러스
16	지역아동센터 건강주치의제
17	국민영양관리사업

담당	분장 사무	
건강 지원	건강지원에 관한 사항	
	1	정신건강복지센터 운영 및 관리
	2	중증정신질환 관리
	3	위기대응 및 개입 서비스 제공
	4	자살예방사업
	5	아동·청소년 정신건강증진사업
	6	성인 정신건강증진사업
	7	우울증 검진 및 의료비 지원사업
	8	응급 및 행정입원관리에 대한 사항
	9	정신건강심사위원회 운영에 관한 사항
	10	희귀질환자 의료비 지원사업
	11	국가암 조기검진 사업
	12	암환자 의료비 지원사업
	13	노인인공관절 수술비 지원
	14	취약계층 질병예방 검진사업(뇌질환, 특수질병)
	15	저소득층 노인시력 찾아드리기 사업
	16	건강도시 관련 사항

담당	분장 사무	
치매 안심	치매안심에 관한 사항	
	1	치매예방 관리사업
	2	치매안심센터 설치 및 운영
	3	치매치료관리비 지원사업
	4	배회감지기 지원사업
	5	치매조기 검진사업
	6	치매환자쉼터 운영사업
7	치매가족 지원사업	

	8	치매 인식개선사업
	9	지역사회 자원강화사업
	10	치매노인 성년후견사업
	11	치매안심마을 운영
	12	치매상담 및 등록사업
담당	분장 사무	
	진료에 관한 사항	
진료	1	환자진료(일반,치과,한의원,물리치료)에 관한 업무
	2	민원 제증명 발급 등 민원실 운영
	3	건강검진 업무
	4	각종 병리검사 관리
	5	장애인 의약품 조제료 지원 등
	6	진료비 청구 업무
	7	수입금 관리

2. 농업기술센터

농축산과장

담당	분장 사무	
	농업정책 및 농지관리에 관한 사항	
농업 정책	1	센터 소관업무의 종합기획 조정
	2	농어촌 발전계획 수립 및 시행
	3	경관보전 직불제 및 경관작물 축제
	4	농업법인 관리
	5	농지보전 및 이용에 관한 사항
	6	농어촌 진흥기금 관리 운영

담당	분장 사무	
	농업지원에 관한 사항	
농업 지원	1	양곡 수급관리
	2	공익형 직불제 지원
	3	부농육성사업
	4	벼 재배농가 경영안정자금 지원
	5	농업인용자이전보조금지원사업

담당	분장 사무	
	농업기계화 촉진 및 관리에 관한 사항	
농기계 지원	1	농기계 순회 수리반 운영
	2	농업기계 사후봉사 업체관리

	3	농업기계화 촉진 및 실수요자 교육
	4	농업 기계화사업
	5	농기계 보관 창고 관리
	6	농업기계 임대사업장 설치·운영

담당	분장 사무	
	축산행정 및 시설물, 기술지도에 관한 사항	
축산 경영	1	한우산업 육성
	2	낙농산업 육성
	3	양계산업 육성
	4	양돈산업 육성
	5	양봉, 토봉산업 육성
	6	기타 가축 육성
	7	축산물 브랜드 육성
	8	축사환경개선

담당	분장 사무	
	가축방역 및 축산위생에 관한 사항	
축산 위생	1	가축방역 및 약품지원 사업
	2	가축 질병예찰 및 병성감정
	3	공수의 지도 감독
	4	공동방제단 운영
	5	반려 및 유기동물 관리
	6	가축전염병 발생축 살처분 및 보상
	7	축산물 위생 전반

농산물유통과장

담당	분장 사무	
	농·특산물의 수출지원에 관한 사항	
수출 지원	1	농·특산물 수출관련 전반
	2	수출확대 종합계획 수립
	3	해외시장 개척 활동 및 홍보
	4	수출전문업체 및 국내외 바이어 육성관리
	5	수출농단 및 관련시설 지원관리
	6	수출 증대를 위한 각종 지원
	7	수출홍보 마케팅 지원
	8	수출포장재 지원

담당	분장 사무	
유통	농·특산물의 유통·마케팅에 관한 사항	

마케팅	1	농산물 국내유통 관련 전반
	2	농산물 유통시설 확충사업
	3	농산물의 원산지 관리 및 지도
	4	특산물의 마케팅 지원
	5	온라인 판매처 확보 등 판로 개척
	6	경남 추천상품 관리
	7	농산물 유통안정화 지원
	8	포장디자인 개발 활용
	9	농산물 포장재 통합 관리 및 지원
	10	농산물 디자인 지식재산 창출, 보호, 활용
	11	농산물 브랜드 통합관리 및 지원

담당	분장 사무
-----------	--------------

농산물 융복합	농식품가공산업 육성 및 가공센터 운영에 관한 사항	
	1	농촌융복합산업 육성 지원
	2	향토산업 종합발전 계획수립 및 시행
	3	새로운 지역특화산업 개발 및 지원
	4	농산물융복합 기술개발사업
	5	벤처농업 육성
	6	농산물가공지원센터 관리 및 운영
	7	농산물가공창업지원 및 육성
	8	농산물 가공관련 연구회 육성 지원
	9	농산물 가공 상품 개발 및 보급
	10	농산물 가공 소득 활동 지도
	11	농산물가공교육 교육반 운영

담당	분장 사무
-----------	--------------

로컬 푸드	농·특산물의 유통·마케팅에 관한 사항	
	1	지역푸드플랜 계획 수립 및 운영관리
	2	로컬푸드 직매장 관리
	3	로컬푸드 활성화 사업 추진
	4	로컬푸드 단체 지원 및 육성
	5	로컬푸드 역량강화 교육

농촌진흥과장

담당	분장 사무
농업인력	농업인력 육성, 농촌자원 개발 및 보급에 관한 사항
	1 농촌지도사업 종합계획 수립
	2 농업인 단체 육성 및 관리
	3 농업인 품목 연구회 조직 육성에 관한 사업
	4 농촌총각 행복가정 만들기 사업
	5 농촌지도공무원 역량개발 교육
	6 최고농업경영자과정 교육사업
	7 농업인 전문역량개발 교육
	8 농업경영 개선지도
	9 농업인 정보화 촉진사업
	10 한국 농수산대학 졸업생 사후관리
	11 농촌자원사업의 계획 및 평가
	12 농작업환경개선 지도
	13 생활문화전승 및 기술지원
	14 생활환경개선 시범사업 육성
	15 생활개선회 육성 및 관리
	16 농촌여성 활력 증진교육
	17 향토자원 발굴 및 보급
18 농촌교육농장육성 및 관리	

담당	분장 사무
농촌활력	농산어촌개발사업 기본계획 수립 및 완료지구 유지관리에 관한 사항
	1 농촌협약 등 일반농산어촌개발사업 공모 준비 및 신청에 관한 사항
	2 농산어촌개발사업 완료지구 사후 유지관리
	3 중간지원조직 관리 및 운영
	4 일반농산어촌개발 지역역량강화사업
	5 군 지역역량강화계획 수립 및 추진
	6 지역발전사업 평가 총괄
	7 시군 창의사업
8 활기찬 농촌프로젝트사업	

담당	분장 사무	
농촌 개발	농산어촌개발사업 시행에 관한 사항	
	1	농촌중심지 활성화사업(통합, 선도, 일반)
	2	기초생활거점육성사업
	3	권역단위 마을단위 종합개발사업
	4	창조적 마을만들기사업
	5	신규마을조성사업

담당	분장 사무	
농촌 관광	농촌관광 및 체험에 관한 사항	
	1	농촌체험관광산업 육성 종합계획 수립
	2	도농교류 활성화 사업
	3	농촌체험휴양마을 조성 및 관리 지도
	4	농산물 및 소규모 마을축제
	5	농어촌민박, 관광농원 육성 및 관리
	6	농촌관광 체험행사 지원 및 종합계획 수립

담당	분장 사무	
귀농 귀촌	귀농귀촌 및 신규농업인 육성에 관한 사항	
	1	귀농귀촌 종합계획 수립 및 시행
	2	귀농귀촌지원센터 운영
	3	귀농귀촌인 관리·교육 및 지도
	4	도시민유치 및 귀농창업 지원사업
	5	청년농업인 창업지원 및 지도
	6	후계농업경영인 및 산업기능요원 선정·관리
	7	한국 농수산대학 졸업생 사후관리

농업소득과장

담당	분장 사무	
스마트 농업	농업의 신소득작물 스마트농업 총괄에 관한 사항	
	1	친환경농업 육성 시책관리
	2	친환경농업단지 및 생태농업단지 조성
	3	친환경농자재 지원사업
	4	친환경농산물 인증관리 및 친환경인증 활성화
	5	과학영농시설 운영
	6	지역농업개발센터 종합운영
	7	기능성 신소득작목 육성
	8	인공지능 도입 스마트농업 총괄

담당	분장 사무	
	식량작물 육성에 관한 사항	
식량 특작	1	식량생산 종합계획 수립
	2	농작물 병해충 예찰 및 방제지원
	3	고품질 쌀 생산 및 기술지도
	4	보급종 등 우량종자 보급 및 종자업 등록
	5	농약 안전 사용 및 현장기술 지도
	6	토양 등 농업환경 분석 및 기술지도
	7	농업재해 조사 및 복구 지원사업
	8	특작산업 육성 및 기술보급
	9	밭 식량작물 생산 및 기술지도

담당	분장 사무	
	원예산업 육성 및 기술보급에 관한 사항	
원예	1	원예산업 종합계획 및 생산
	2	원예작물 수출전략 작목 개발 및 농가보급
	3	시설채소·노지채소 신기술 보급지도
	4	채소 및 화훼분야 소득작목 개발
	5	시설채소 육성 및 지원사업
	6	원예작물 농약 안전사용 및 병해충 방제

담당	분장 사무	
	과수산업 육성 및 기술보급에 관한 사항	
과수	1	과수 종합계획 수립 및 생산
	2	FTA대응 과수 경쟁력 제고사업
	3	과수분야 소득작목 개발 및 신기술 보급지도
	4	과수 농약 안전사용 및 병해충 방제
	5	과수산업 육성 및 지원사업
	6	농작물재해보험 지원 및 관리

담당	분장 사무	
	드론 관리 및 교육지원에 관한 사항	
드론 활용	1	드론활용 종합계획 수립
	2	드론활용 새로운 시책 개발 및 추진
	3	드론활용 긴급 방제 및 조사료 파종 지원
	4	드론활용 안전관리지도 및 홍보
	5	군민 드론교육 실시 및 농업인 전문인력 양성
	6	드론활용 하동군 주요 축제현장·관광지 홍보영상 촬영
	7	드론 장비 관리 및 드론촬영 지원

하동군 조례·규칙심의회에서 의결된 「하동군의회 사무기구 및 사무분장 규칙 일부개정규칙」을 이에 공포한다.

2022년 6월 29일

하 동 군 수



하동군 규칙 제 1254 호

하동군의회 사무기구 및 사무분장 규칙 일부개정규칙

하동군의회 사무기구 및 사무분장 규칙 일부를 다음과 같이 개정한다.

제1조 중 “ 「하동군의회 사무기구 및 직원정수 조례」 (이하 “조례”라 한다) 제6조”를 “ 「하동군의회 사무기구 및 직원정수 조례」 제7조”로, “등 조례 시행에”를 “등에”로 한다.

제2조제2항제3호 중 “인사관리”를 “인사관리·교육훈련·복리후생에 관한 사항”으로 한다.

제3조제1항 중 “별표와”를 “별표 1과”로 한다.

제4조를 다음과 같이 신설한다.

제4조 (사무분장) 사무과의 세부 분장사무는 별표 2와 같다.

별표를 별표 1로 하고, 같은 표를 별지와 같이 한다.

별표 2를 별지와 같이 한다.

부 칙

이 규칙은 2022년 7월 1일부터 시행한다.

[별표 1]

전문위원별 직급(제3조 관련)

위 원 회 명	직 위	직 급
운영위원회	운영전문위원	지방행정주사 또는 별정6급 상당
기획행정위원회	기획행정전문위원	지방행정사무관 또는 별정5급 상당
산업건설위원회	산업건설전문위원	지방행정·농업·시설 사무관

[별표 2]

세부분장사무(제4조 관련)

구 분	세 부분 장 사 무
의정담당	1. 의회 기본운영계획 수립 및 종합 조정 2. 기록물·보안·관인·공인 관리 3. 의원 등록관리 4. 의원 및 사무과 직원의 복리후생·각종수당관리에 관한 사항 5. 의원 간담회 및 연수·연찬회 관련 사항 6. 의전에 관한 사항 7. 경남 시·군의회 의장협의회에 관한 사항 8. 의원 국제친선연맹 교류 및 연수에 관한 사항 9. 직원의 인사·조직·성과상여금·성과연봉·교육훈련·복무에 관한 사항 10. 위원회 위원 선정(추천)관리 11. 공직자 재산등록 및 병역신고에 관한 사항 12. 의회자매결연 업무에 관한 사항 13. 의회 청사시설, 장비관리 및 물품의 수급관리 14. 의회 예산의 편성·집행 및 결산에 관한 사항 15. 물품 및 차량유지·관리 16. 의정활동 홍보계획 수립·조정

구 분	세 부분 장 사 무
	17. 의정 보도자료 수집·제공 및 홍보자료 발간 18. 의정 활동 사진 촬영 및 관리 19. 의회 홈페이지 관리 및 운영 20. 방송 및 음향시설 관리 21. 과내 서무업무 및 기타 의회 운영에 필요한 사항
의사담당	1. 연간 회기운영계획 수립 및 조정 2. 정례회 및 임시회의 소집공고 및 운영 지원 3. 정례회 및 임시회 의사진행 지원 및 보조 4. 의안의 접수·회부·이송 등 처리 및 의결 문서 보존관리 5. 본회의장 전자회의시스템 유지관리 및 운영 6. 전·후반기 의장단 구성 총괄 7. 본회의 의사일정 작성 및 변경에 관한 사항 8. 회의록 작성·발간·배부·보존 및 검색시스템 운영 관리 9. 본회의, 위원회 등 회의진행사항의 녹음 및 속기 10. 의정 보고서 및 의정 백서 발간 11. 의회 경비 및 방창·참관·회의장 등 질서유지에 관한 사항 12. 의회 소관 자치법규 및 행정규칙의 총괄 관리 13. 조례 등의 제정·개정과 관련한 법제 지원 14. 자치입법과 관련한 자료의 수집 및 조사·연구 15. 의원발의 의안 작성 및 기초자료 조사 등 의정활동 지원 16. 자치법규 등 지방자치 관련 법령 개선안 연구 17. 지방자치제도의 발전 연구 및 의회 관련 정책 개발 18. 청원·진정 민원의 접수·분류 및 처리결과 통지 19. 주민조례발안 업무에 관한 사항 20. 정책지원관 업무수행의 지휘 및 감독 21. 의원 균정질문, 5분발언 등에 필요한 자료 수집·분석·제공

신 · 구조문대비표

현 행	개 정 안
<p>제1조(목적) 이 규칙은 「하동군의회 사무기구 및 직원정수 조례」(이하 “조례”라 한다) 제6조 규정에 따라 의회사무과의 사무분장 등 조례 시행에 관하여 필요한 사항을 규정함을 목적으로 한다.</p>	<p>제1조(목적) ----- 「하동군의회 사무기구 및 직원정수 조례」 제7조 ----- ----- ----- 등에 ----- -----.</p>
<p>제2조(사무과장) ① (생략) ② 사무과장은 다음 각 호의 사무를 분장한다. 1.·2. (생략) 3. 의원등록관리 및 사무직원의 인사관리 4. ~ 14. (생략)</p>	<p>제2조(사무과장) ① (현행과 같음) ② ----- ----. 1.·2. (현행과 같음) 3. ----- 인사관리·교육훈련·복리후생에 관한 사항 4. ~ 14. (현행과 같음)</p>
<p>제3조(전문위원) ① 소속위원회의 업무를 처리하기 위해 두는 전문위원 별 직급은 별표와 같다. ② (생략) <신설></p>	<p>제3조(전문위원) ① ----- ----- ---- 별표 1과 --. ② (현행과 같음) 제4조 (사무분장) 사무과의 세부 분장 사무는 별표 2와 같다.</p>

하동군 고시 제2022-115호

도로명주소 부여 · 변경고시

도로명주소법 제11조제3항 및 제12조제5항에 따라 건물 등에 부여 및 변경된 도로명주소를 다음과 같이 고시합니다.

2022. 6. 15.

하 동 군 수

○ 도로명주소 부여 : 경상남도 하동군 옥종면 안계리 585-1 외 16건

종전주소	도로명주소	도로명 고시일	도로명 부여사유	비고
별 지 참 조(17건)				

○ 도로명주소 변경 : 경상남도 하동군 진교면 고이길 163-37외 1건

종전주소	도로명주소	도로명 고시일	도로명 부여사유	비고
별 지 참 조(2건)				

※ 고시내용 및 기타 자세한 사항은 하동군청 민원과(☎880-2086)에 문의 또는 도로명주소 안내 홈페이지(www.juso.go.kr)에서 열람하시기 바랍니다.

○ 도로명주소 사용 및 공부상 주소전환

- 도로명주소는 2022. 6. 15. 고시 후 도로명주소법 제19조제1항에 의거 공법관계에 있어서 주소로 사용되며, 2014년 1월 1일부터는 공공기관에서 민원신청이나 서류를 제출할 때 새롭게 바뀐 도로명주소를 사용해야 합니다.
- 공공기관에서 비치·관리하고 있는 각종 공부상 주소(소재지)는 해당기관에서 도로명주소로 변경합니다.

○ 도로명주소 변경 등

- 도로명 또는 건물번호의 변경은 도로명주소법 시행령 제15조 및 제26조에서 정한 절차에 따라 신청할 수 있습니다.
- 도로명은 도로명주소법 시행령 제18조제3항에 의거 당해 도로명이 고시된 날부터 3년이 지난 후에 변경할 수 있습니다.

○ 참고사항

- 공동주택의 경우 종전주소의 공동주택명, 동·호와 도로명주소의 상세주소는 공법관계의 각종 공부상 기재된 주소로 합니다.

업무구분	종전주소	도로명주소	이동사유	도로명주소고시일	도로명고시일	도로명부여사유	비고
건물번호부여	경상남도 하동군 옥종면 안계리 585-1	경상남도 하동군 옥종면 안계길 45-55	—	20220615	20080402	마을앞 뚝뫼가 닭이 알을 품고 있는 격이라 하여 붙여진 자연마을이름 반영	
건물번호부여	경상남도 하동군 금남면 덕천리 93-2	경상남도 하동군 금남면 큰삼내길 22-44	—	20220615	20080402	큰삼내라는 옛지명을 도로명에 반영	
건물번호부여	경상남도 하동군 악양면 매계리 606-4	경상남도 하동군 악양면 매계1길 24-11	—	20220615	20070618	매화꽃이 흐르는 계곡에서 유래된 자연마을명에 일련번호방식의 첫번째 도로명 반영	
건물번호부여	경상남도 하동군 적량면 서리 913-7	경상남도 하동군 적량면 삼화실로 813-33	—	20220615	20140701	옛 지명으로 도로명 부여	
건물번호부여	경상남도 하동군 옥종면 두양리 422	경상남도 하동군 옥종면 신기동길 3-47	—	20220615	20080402	자연마을명 부여	
건물번호부여	경상남도 하동군 옥종면 궁항리 850-5	경상남도 하동군 옥종면 내촌길 49-27	—	20220615	20080402	내촌이라는 자연마을이름을 반영	
건물번호부여	경상남도 하동군 옥종면 회신리 65-3	경상남도 하동군 옥종면 내회신길 33	—	20220615	20080402	양지마을 옆 회신교에서 계곡을 따라 깊숙히 들어간 곳에 위치한 자연마을이름 반영	
건물번호부여	경상남도 하동군 청암면 목계리 337-6	경상남도 하동군 청암면 청학로 2018-9	—	20220615	20090302	횡천-청암간 도로로 주 이용도로가 청학동으로 가는 도로	
건물번호부여	경상남도 하동군 옥종면 두양리 69-10	경상남도 하동군 옥종면 옥단로 1769	—	20220615	20090702	행정구역명(옥종+단성면) 활용	
건물번호부여	경상남도 하동군 옥종면 두양리 69-9	경상남도 하동군 옥종면 옥단로 1771	—	20220615	20090702	행정구역명(옥종+단성면) 활용	
건물번호부여	경상남도 하동군 하동읍 화심리 282-2, 257-3, 257-4, 282	경상남도 하동군 하동읍 화심길 133-25	—	20220615	20070618	화심이라는 자연마을명을 도로명에 반영	
건물번호부여	경상남도 하동군 악양면 정동리 366-4	경상남도 하동군 악양면 악양서로 471-15	—	20220615	20070618	도로시점이 악양중심으로부터 서쪽에 위치하는 방향성 부여	
건물번호부여	경상남도 하동군 북천면 직선리 990	경상남도 하동군 북천면 곤북로 1110-1	—	20220615	20090702	사천시의 곤명면과 하동군의 북천면의 첫자를 혼용하여 곤북로 로 도로명 부여	
건물번호부여	경상남도 하동군 악양면 신대리 169	경상남도 하동군 악양면 상신대길 120-11	—	20220615	20070618	신대리 윗쪽 마을이라 하여 붙여진 자연마을이름 반영	
건물번호부여	경상남도 하동군 금남면 송문리 363-1	경상남도 하동군 금남면 소송양달길 88	—	20220615	20080402	소송의 양달편 위아래에 있는 마을로 옛지명 반영	
건물번호부여	경상남도 하동군 옥종면 법대리 산78-10	경상남도 하동군 옥종면 옥수로 34-29	—	20220615	20090702	행정구역명(옥종+수곡면) 활용	
건물번호부여	경상남도 하동군 악양면 신흥리 438-2	경상남도 하동군 악양면 신흥길 135	—	20220615	20070618	신흥이라는 법정리명을 도로명에 반영	
업무구분	종전주소	도로명주소	도로명주소고시일	이동사유	도로명고시일	도로명부여사유	비고
건물번호분할	경상남도 하동군 진교면 고이길 163-37	경상남도 하동군 진교면 고이길 163-31	20220615	—	20070618	고이라는 법정리명을 반영	
건물번호분할	경상남도 하동군 진교면 고이길 163-37	경상남도 하동군 진교면 고이길 163-37	20110729	—	20070618	고이라는 법정리명을 반영	

홍수관리구역 안에서의 행위허가 고시

하동군 제2022 - 116호

「하천법」 제38조 및 같은 법 시행령 제45조의 규정에 따라 홍수관리구역 안에서의 행위허가를 하였기에 같은 법 시행령 제38조의 규정에 따라 아래와 같이 고시합니다.

2022. 6. 16.

하 동 군 수

- 1. 하천의 명칭 : 괴정천
- 2. 허가연월일 : 2022.06.16.
- 3. 점용자 : 경남 진주시 새평거로 **, 배용*
- 4. 점용의 목적 : 단독주택 신축
- 5. 점용위치 : 옥종면 회신리 68-6
- 6. 점용면적 : 426㎡
- 7. 점용허가 기간 : 2022. 6. 16. ~ 2027. 6. 16.

홍수관리구역 안에서의 행위허가 고시

하동군 제2022 - 117호

「하천법」 제38조 및 같은 법 시행령 제45조의 규정에 따라 홍수관리구역 안에서의 행위허가를 하였기에 같은 법 시행령 제38조의 규정에 따라 아래와 같이 고시합니다.

2022. 6. 16.

하 동 군 수

- 1. 하천의 명칭 : 괴정천
- 2. 허가연월일 : 2022.06.16.
- 3. 점용자 : 경남 하동군 고전면 상성길 **, 정*교
- 4. 점용의 목적 : 단독주택 신축
- 5. 점용위치 : 옥종면 회신리 68-6
- 6. 점용면적 : 560㎡
- 7. 점용허가 기간 : 2022. 6. 16. ~ 2027. 6. 16.

하동군 고시 제2022 - 121호

건물번호판 및 사물주소판 제작비용 고시

「도로명주소법 시행규칙」 제24조제6항 및 「하동군 주소정보 등에 관한 조례」 제3조 규정에 의거 건물번호판 및 사물주소판의 제작비용을 다음과 같이 고시합니다.

2022. 6. 22.

하 동 군 수

- 1. 고시내용 : 하동군 건물번호판 및 사물주소판 제작 비용
- 2. 고시방법 : 군보, 군 홈페이지
- 3. 대 상 : 건물 등의 소유자(점유자)
 - 가. 건물의 신축·증축 및 개축으로 건물번호를 부여받는 건물
 - 나. 건물에 설치된 건물번호판이 분실·훼손된 경우 등
- 4. 적용기간 : 2022년 7월 1일 ~ 변경에 따른 고시일까지
- 5. 건물번호판 및 사물주소판 제작 비용

구 분	규 격(mm)	제작 비용	비용산출근거
건물번호판 (대로·로급)	400×320×1	23,000원	조달단가
건물번호판 (길급)	260×215×1	15,000원	조달단가
사물주소판	220×330×1	75,000원	제작비용 (조달미등록)

- 6. 납부방법 : 하동군 수입증지
- 7. 기타 자세한 사항은 하동군 기획행정국 민원과 공간정보담당 (☎055-880-2124)으로 문의하시기 바랍니다.

홍수관리구역 안에서의 행위허가 고시

하동군 제2022 - 123호

「하천법」 제38조 및 같은 법 시행령 제45조의 규정에 따라 홍수관리구역 안에서의 행위허가를 하였기에 같은 법 시행령 제38조의 규정에 따라 아래와 같이 고시합니다.

2022. 6. 23.

하 동 군 수

1. 하천의 명칭 : 화개천
2. 허가연월일 : 2022.06.24.
3. 점용자 : 경기도 남양주시 백봉로**, 이창*
4. 점용의 목적 : 야영장부지 조성
5. 점용위치 : 화개면 탐리 362번지
6. 점용면적 : 3,025㎡
7. 점용허가 기간 : 2022. 6. 24. ~ 2027. 6. 24.

하동군 고시 제2022 - 125호

금성조선농공단지 개발계획 및 실시계획 변경 승인 고시

하동군 고시 제2009-48호(2009.12.7.), 제2010-44호(2010.12.31.), 제2011-34호(2011.8.1.), 제2012-68호(2012.12.27.), 제2013-48호(2013.9.6.), 제2014-50호(2014.6.18.), 제2016-36호(2016.2.25.), 제2017-34호(2017.2.27.), 제2017-209호(2017.12.28.), 제2018-70호(2018.5.16.), 제2018-214호(2018.12.28.), 제2019-234호(2019.12.20.), 제2020-120호(2020.6.22.), 제2021-138호(2021.6.29.)로 지정 및 변경 승인된 금성조선농공단지 조성사업에 대하여 「산업입지 및 개발에 관한 법률」 제8조, 제19조 및 제19조의2, 같은 법 시행령 제10조, 제23조 및 제23조의2 규정에 의거 다음과 같이 변경 승인 하고 이를 고시합니다.

2022년 6월 27일

하 동 군 수

□ 금성조선농공단지 계획(변경)

1. 산업단지의 명칭(변경없음)

- 금성 조선농공단지

2. 산업단지의 지정목적 및 필요성(변경없음)

- 국내 조선산업의 발전을 지원하기 위한 조선기자재 농공단지를 조성하여 국제 경쟁력 있는 조선기자재 생산단지로 육성하고, 고용창출과 소득증대 등을 통해 하동의 지역경제 활성화를 도모

3. 지정대상지역의 위치 및 면적(변경없음)

- 가. 위 치 : 경상남도 하동군 금성면 갈사리 204-1번지 일원
- 나. 면 적 : 145,335㎡

4. 산업단지의 개발기간 및 개발방법(변경)

- 가. 개발기간

- 당 초 : 2009. 12. ~ 2022. 6.

○ 변경 : 2009. 12. ~ 2023. 6.

나. 개발방법 : 민간개발방식

다. 변경사유 : 계속되는 국내·외 경기여건 침체에 코로나의 영향으로 기업여건 악화 및 조선업 불황의 지속과 갈사만 산업단지의 공사 중단 및 대우조선해양의 입주포기로 입주예정기업의 사업성 결여 및 부지 확정측량 결정 지연에 따른 변경용역의 절대 공기 부족으로 원활한 사업 추진을 위하여 기간 연장

5. 주요 유치업종(변경없음)

○ 기타 운송장비제조업(31)

6. 사업시행자의 주소 및 성명(변경없음)

가. 사업시행자 : 비엔금성개발(주) 천 학 준

나. 주 소 : 부산광역시 금정구 중앙대로 1817

7. 사업시행지역의 토지이용현황(변경없음)

가. 지목별 현황

구 분	계	답	도로	잡	전	제방	기타
필지수	88	34	16	26	7	2	3
면 적(m ²)	145,335	48,112	4,659	73,909	2,040	4,475	12,140
구성비(%)	100.0	33.1	3.2	50.9	1.4	3.1	8.3

나. 소유자별 현황

구 분	총 계	국토교통부	농림축산식품부	하동군	사유지	비고
필지수	88	8	1	10	69	
면 적(m ²)	145,335	7,903	11,254	2,995	123,183	
구성비(%)	100.0	5.4	7.7	2.1	84.8	

8. 토지이용계획 및 기반시설계획(변경없음)

가. 토지이용계획

구 분	면적(m ²)			구성비(%)	비 고
	기정	변경	변경후		
합 계	145,335	-	145,335	100.0	
산업시설용지	107,527	-	107,527	74.0	
지원시설용지	4,680	-	4,680	3.2	
공공시설용지	32,428	-	32,428	22.3	
도 로	9,875	-	9,875	6.8	
주차장	2,360	-	2,360	1.6	
공 원	7,760	-	7,760	5.3	
완충녹지	12,433	-	12,433	8.6	
오수처리시설	700	-	700	0.5	

나. 기반시설계획

1) 도로계획

가) 도로 총괄표

류별	합계			1류			2류			3류		
	노선수	연장 (m)	면적 (㎡)	노선수	연장 (m)	면적 (㎡)	노선수	연장 (m)	면적 (㎡)	노선수	연장 (m)	면적 (㎡)
합계	3	672	9,875	1	284	3,010	2	388	6,934	-	-	-
중로	2	388	6,934	-	-	-	2	388	6,934	-	-	-
소로	1	284	2,941	1	284	2,941	-	-	-	-	-	-

나) 도로결정조서

구분	규 모				기능	연장 (m)	기점	종점	사용 형태	주요 경과지	최초 결정일	비고
	등급	류별	번호	폭원 (m)								
기정	중로	2	1	15	국지 도로	180	갈사리 202-11 (금성해안도로)	금성조선 농공단지내	일반 도로	-	2009.12.7 (하동군고시 제2009-48호)	
기정	중로	2	2	15	국지 도로	208	중로 2-1호선	금성조선 농공단지내	일반 도로	-	2009.12.7 (하동군고시 제2009-48호)	
기정	소로	1	1	10	국지 도로	284	갈사리 222-2 (금성해안도로)	갈사리 909-7 (금성해안도로)	일반 도로	-	2009.12.7 (하동군고시 제2009-48호)	

2) 주차장계획

구분	도면표시 번호	시설명	위치	면 적 (㎡)			최초 결정일	비고
				기정	변경	변경후		
기정	1	주차장	갈사리 202-18	2,360	-	2,360	2009.12.7 (하동군고시 제2009-48호)	

3) 공원계획

구분	도면 표시번호	공원명	시설의 세분	위치	면 적 (㎡)			최초 결정일	비고
					기정	변경	변경후		
기정	1	금성공원	소공원	갈사리 354-11	7,760	-	7,760	2009.12.7 (하동군고시 제2009-48호)	

4) 녹지계획

구분	도면 표시번호	시설명	시설의 세분	위치	면 적 (㎡)			최초 결정일	비고
					기정	변경	변경후		
계	-	-	-	-	12,433	-	12,433	-	
기정	1	1호 완충녹지	완충 녹지	갈사리 222-2	7,283	-	7,283	2009.12.7 (하동군고시 제2009-48호)	
기정	2	2호 완충녹지	완충 녹지	갈사리 202-18	5,150	-	5,150	2009.12.7 (하동군고시 제2009-48호)	

5) 상수도시설계획

○ 용수량

구 분	용수수요량(m ³ /일)	비 고
계	484.4	계획용수량 : 484.4m ³ /일
공 업 용 수	-	
생 활 용 수	484.4	

6) 오·폐수처리시설계획

○ 오·폐수량

구 분	오·폐수량(m ³ /일)	비 고
계	56.8	계획오수량 : 56.8m ³ /일
산 업 폐 수	1.8	
생 활 오 수	55.0	

7) 에너지 및 통신공급계획

가) 전력

구 분	전력소요예상량(MWh/년)	비 고
계	8,140	한국전력공사와 협의하여 공급

나) 통신

구 분	수요량(회선)	비 고
계	586	(주)KT와 협의하여 공급

9. 재원조달계획(변경없음)

가. 사업비

구 분	사업비 (백만원)	자금조달계획(백만원)			비 고 (변경사유 등)
		국비	지방비	민자	
기 정	27,595	-	-	27,595	· 공사비 27,595백만원
변 경	27,595	-	-	27,595	

나. 연차별 투자계획

구 분	기 정 (백만원)	변 경(백만원)				
		계	기투자	2014년	2015년	2016년
총 투자비	27,595	27,595	8,965	11,378	4,805	2,447
설 계 비	1,100	1,100	1,100	-	-	-
공 사 비	14,978	14,978	-	9,990	3,106	1,882
보 상 비	6,840	6,840	6,840	-	-	-
감 리 비	753	753	218	197	196	142
부 대 비	400	400	65	150	150	35
제세공과금	10	10	-	1	1	8
관 리 비	890	890	409	174	128	179
물가변동비	828	828	-	392	393	43
건 설 이 자	1,796	1,796	333	474	831	158

10. 수용·사용할 토지·건축물, 그 밖의 물건이나 권리가 있는 경우에는 그
세목(변경없음)

11. 유치업종 배치계획(변경없음)

구 분	업 종	면 적(m ²)			구성비(%)
		기정	변경	변경후	
계	-	107,527	-	107,527	100.0
제 조 업	기타 운송장비제조업(31)	107,527	-	107,527	100.0

12. 산업단지의 개발을 위한 주요 시설의 지원계획 : 해당없음

13. 개발되는 토지 또는 시설물의 관리처분에 관한 계획(변경없음)

가. 토지

구 분	면적(m ²)			구성비(%)	비 고
	기정	변경	변경후		
합 계	145,335	-	145,335	100.0	
산업시설용지	107,527	-	107,527	74.0	실수요자 사용
지원시설용지	4,680	-	4,680	3.2	실수요자 사용
공공시설용지	32,428	-	32,428	22.3	
도로	9,875	-	9,875	6.8	하동군에 귀속
주차장	2,360	-	2,360	1.6	하동군에 귀속
공원	7,760	-	7,760	5.3	하동군에 귀속
완충녹지	12,433	-	12,433	8.6	하동군에 귀속
오수처리시설	700	-	700	0.5	실수요자 자체관리

나. 시설물

구 분	규 격	수 량	관리처분계획	비고
도로	중로 2-1 호선	B=15.0m	180.0m	하동군에 귀속
	중로 2-2 호선	B=15.0m	208.0m	〃
	소로 1-1 호선	B=10.0m	284.0m	〃
	도로 L형 측구		1,237.0m	〃
구조물	보강토 옹벽		83.0m	〃
	L형 옹벽	H=1.5~5.5m	46.0m	〃
우수	우수관로	D450	426.0m	〃
	우수받이	TYPE-A,B	48EA	〃
	우수연결관	D300	267.0m	〃
	우수맨홀	GRP 1호	6개소	〃
	접속T형관	D450X300	30개소	〃
오수	오수관로	D200	79분	〃
	오수맨홀	GRP 1호	11개소	〃
	오수처리장		1개소	실수요자 자체관리
상수	상수관로	D80	379.0m	하동군에 귀속
	제수변		10개소	〃
	소화전	지상식소화전	2개소	〃
포장	ASP포장	#78	59.6a	〃
부대	보도용난간	H1.0 X W2.0	66경간	〃
전기	가로등		13분	〃

14. 군관리계획 결정에 대한 「국토의 계획 및 이용에 관한 법률 시행령」 제25조 제5항 각 호의 사항(변경없음)

가. 용도지역 결정(변경)조서

구 분	면적(m ²)			구성비(%)	비 고
	기 정	변 경	변 경 후		
계획관리지역	145,335	-	145,335	100.0	

나. 지구단위계획구역 결정조서

구분	도면 표시번호	구역명	위 치	면적(m ²)			비고
				기정	변경	변경후	
기정	-	금성지구 지구단위계획구역	하동군 금성면 갈사리 204-1번지 일원	145,335	-	145,335	

다. 지구단위계획에 대한 군관리계획 결정조서

1) 토지이용계획에 관한 군관리계획 결정조서

구 분	면적(m ²)			구성비(%)	비 고
	기정	변경	변경후		
합 계	145,335	-	145,335	100.0	
산업시설용지	107,527	-	107,527	74.0	
지원시설용지	4,680	-	4,680	3.2	
공공시설용지	32,428	-	32,428	22.3	
도 로	9,875	-	9,875	6.8	
주차장	2,360	-	2,360	1.6	
공 원	7,760	-	7,760	5.3	
완충녹지	12,433	-	12,433	8.6	
오수처리시설	700	-	700	0.5	

2) 기반시설의 배치와 규모에 관한 군관리계획 결정조서

가) 도로 결정조서

도로 총괄표

류별	합계			1류			2류			3류		
	노선수	연장 (m)	면적 (m ²)	노선수	연장 (m)	면적 (m ²)	노선수	연장 (m)	면적 (m ²)	노선수	연장 (m)	면적 (m ²)
합계	3	672	9,875	1	284	3,010	2	388	6,934	-	-	-
중로	2	388	6,934	-	-	-	2	388	6,934	-	-	-
소로	1	284	2,941	1	284	2,941	-	-	-	-	-	-

도로결정조서

구분	구 모				기능	연장 (m)	기점	종점	사용 형태	주요 경과지	최초 결정일	비고
	등급	류별	번호	폭원 (m)								
기정	중로	2	1	15	국지 도로	180	갈사리 202-11 (금성해안도로)	금성조선 농공단지내	일반 도로	-	2009.12.7 (하동군고시 제2009-48호)	
기정	중로	2	2	15	국지 도로	208	중로 2-1호선	금성조선 농공단지내	일반 도로	-	2009.12.7 (하동군고시 제2009-48호)	
기정	소로	1	1	10	국지 도로	284	갈사리 222-2 (금성해안도로)	갈사리 909-7 (금성해안도로)	일반 도로	-	2009.12.7 (하동군고시 제2009-48호)	

나) 주차장 결정조서

구분	도면표시 번호	시설명	위치	면 적 (㎡)			최초 결정일	비고
				기정	변경	변경후		
기정	1	주차장	갈사리 202-18	2,360	-	2,360	2009.12.7 (하동군고시 제2009-48호)	

다) 공원 결정조서

구분	도면 표시번호	공원명	시설의 세분	위치	면 적 (㎡)			최초 결정일	비고
					기정	변경	변경후		
기정	1	금성공원	소공원	갈사리 354-11	7,760	-	7,760	2009.12.7 (하동군고시 제2009-48호)	

라) 녹지 결정조서

완충녹지 결정조서

구분	도면 표시번호	시설명	시설의 세분	위치	면 적 (㎡)			최초 결정일	비고
					기정	변경	변경후		
계					-	-	-	-	
기정	1	1호 완충녹지	완충 녹지	갈사리 222-2	7,283	-	7,283	2009.12.7 (하동군고시 제2009-48호)	
기정	2	2호 완충녹지	완충 녹지	갈사리 202-18	5,150	-	5,150	2009.12.7 (하동군고시 제2009-48호)	

3) 가구 및 획지의 규모와 조성에 관한 군관리계획 결정조서

도면 번호	가구 번호	면적(㎡)	획 지			비 고
			획지번호	위 치	면적(㎡)	
합계		112,907			112,907	
-	1BL	112,907	1BL-1	갈사리 204-1	76,877	산업시설용지
			1BL-2	갈사리 202-18	7,180	
			1BL-3	갈사리 202-1	5,470	
			1BL-4	갈사리 221-1	18,000	
			1BL-5	갈사리 204-6	4,680	지원시설용지
			1BL-6	갈사리 204-13	700	오수처리시설

4) 건축물에 대한 용도·건폐율·용적률·높이·건축선 등에 관한 군관리계획 결정조서

도면 번호	위치 (가구 및 획지번호)	구 분	계 획 내 용
-	1BL-1 1BL-2 1BL-3 1BL-4	용도	<ul style="list-style-type: none"> • 허용용도 <ul style="list-style-type: none"> - 하동군 국토계획조례 제28조 19호 [별표19] 중 ‘가’호의 공동주택 중 기숙사, ‘카’호 및 ‘타’호의 공장, ‘파’호의 창고시설 • 권장용도 <ul style="list-style-type: none"> - 한국표준산업분류 31(기타 운송장비 제조업)
		건폐율	• 60%이하
		용적률	• 150%이하
		높 이	• 4층 이하
-	1BL-5	용도	<ul style="list-style-type: none"> • 허용용도 <ul style="list-style-type: none"> - 하동군 국토계획조례 제28조 19호 [별표19] 중 ‘가’호의 공동주택 중 기숙사 - 하동군 국토계획조례 제28조 19호 [별표19] 중 ‘나’호의 제1종근린생활시설 - 하동군 국토계획조례 제28조 19호 [별표19] 중 ‘다’호의 제2종근린생활시설(단란주점 및 안마시술소 제외) • 권장용도 <ul style="list-style-type: none"> - 산업입지 및 개발에 관한 법률 제2조제6호 다목에 해당하는 시설
		건폐율	• 60%이하
		용적률	• 150%이하
		높 이	• 4층 이하
-	1BL-6	용도	<ul style="list-style-type: none"> • 허용용도 <ul style="list-style-type: none"> - 하수도법 제34조의 개인하수처리시설
		건폐율	• 60%이하
		용적률	• 150%이하
		높 이	• 4층 이하

5) 기타사항에 관한 도시관리계획 결정조서

도면 번호	제어 요소	적용구간 (위치)	계 획 내 용	비 고
-	공공 보행통로	산업시설용지내 (중로2-2호선 ~완충녹지①)	<ul style="list-style-type: none"> • 다중이 보행통로로 이용할 수 있도록 조성하며, 보행동선의 연속성 및 안전성을 확보토록 계획함 • 공공보행통로 폭 : 3m이상 	

라. 공원조성계획에 관한 군관리계획 결정조서(변경없음)

1) 공원조성계획 총괄표

가) 총괄표

구 분	면 적 (㎡)			비 고
	기정	변경	변경후	
공원면적	7,760	-	7,760	
시설면적계	998	-	998	시설율 : 12.9%
건축 면적	바닥면적	-	-	-
	연면적	-	-	-

나) 토지이용계획표

구 분	면 적 (㎡)			비 고
	기정	변경	변경후	
총 계	7,760	-	7,760	
도로 및 광장	998	-	998	
녹 지	6,762	-	6,762	녹지율 : 87.1%

다) 세부시설조서

가) 도로 및 광장

구분	도면 번호	시설의 세분	위 치	부지면적 (㎡)	건축규모(㎡)		규 모	비 고
					바닥면적	연면적		
		소 계		998	-	-	-	
기정	1	도로	-	743	-	-	-	
기정	2	중앙광장	-	117	-	-	-	
기정	3	휴게광장	-	138	-	-	-	

나) 녹지

구분	도면 번호	시설의 세분	위 치	부지면적 (㎡)	시설규모(㎡)		규 모	비 고
					바닥면적	연면적		
		소 계		6,762	-	-	-	
기정	-	녹지	-	6,762	-	-	-	

3) 도로조서 총괄표

구 분	합 계		중 로		소 로	
	연장(m)	면적(㎡)	연장(m)	면적(㎡)	연장(m)	면적(㎡)
합계	417	743	-	-	417	743
소 로	1류 기정	-	-	-	-	-
	2류 기정	-	-	-	-	-
	3류 기정	417	743	-	-	417

4) 세부도로조서

가) 소로

구분	등급	류별	번호	폭원	연장(m)	면적(㎡)	기 능	기 점	중 점	비고
		합	계		417	743	-			
기정	소로	3	1	3.0	32	106	진입로	서측경계	동측경계	
기정	소로	3	2	3.0	68	222	연결로	소로3-1	중앙광장	
기정	소로	3	3	3.0	18	60	연결로	중앙광장	소로3-7	
기정	소로	3	4	2.0	31	69	산책로	소로3-2	소로3-5	
기정	소로	3	5	2.0	16	29	산책로	소로3-4	휴게광장	
기정	소로	3	6	2.0	13	25	산책로	휴게광장	소로3-1	
기정	소로	3	7	1.5	124	54	산책로	소로3-2	소로3-1	
기정	소로	3	8	1.5	115	178	진입로	서측경계	남측경계	