

하 동 군

공보는 공문서로서의 효력을 갖는다.

제578호 2022. 8. 17.(수요일)

조 례

- 하동군 조례 제2529호 하동군 자연휴양림 관리·운영 조례 일부개정조례 3

고 시

- 하동군 고시 제2022-155호 지적기준점 성과고시 7
- 하동군 고시 제2022-157호 공유수면 점사용 허가고시(산단개발과, 대송산단주변도로 정비공사) 8
- 하동군 고시 제2022-158호 공유수면 점사용 허가고시(하동교육지원청) 9
- 하동군 고시 제2022-159호 공유수면 점사용 허가고시(도시건축과,고절~운암간도로[소로2-148호선]개설공사) 10

입법예고

- 하동군 공고 제2022-1092호 하동군 지방공무원 정원 조례 시행규칙 일부개정규칙안 입법예고 11
- 하동군 공고 제2022-1093호 하동군 행정기구 설치 조례 전부개정조례안 입법예고 . . 19
- 하동군 공고 제2022-1094호 하동군 행정기구 설치 조례 시행규칙 일부개정규칙안 입법예고 31

일반공고

- 하동군 공고 제2022-1090호 섬진강 두곡1지구 재해복구사업 등 2개사업 공시송달 공고 93
- 하동군 공고 제2022-1095호 자연재해위험개선지구 지정에 따른 행정예고(두곡지구) . . 97
- 하동군 공고 제2022-1096호 자연재해위험개선지구 지정에 따른 행정예고(두양지구) . . 103

회									
람									

하동군의회에서 의결된 「하동군 자연휴양림 관리·운영 조례 일부개정
조례」를 이에 공포한다.

2022년 8월 17일

하 동 군 수 하 승



하동군 조례 제 2529 호

하동군 자연휴양림 관리·운영 조례 일부개정조례

하동군 자연휴양림 관리·운영 조례 일부를 다음과 같이 개정한다.

별표1을 별지와 같이 한다.

부 칙

이 조례는 공포한 날부터 시행한다.

[별표 1]

휴양림 입장료 및 시설사용료(제5조 관련)

1. 일반 기준

- 가. “단체”란 20명 이상이 동일 목적으로 동시에 입장하는 일행을 말한다.
- 나. “어른”이란 만 19세 이상 만 64세 이하인 사람을 말한다.
- 다. “청소년”이란 만 13세 이상 만 18세 이하인 사람을 말한다.
- 라. “어린이”란 초등학교 학생 또는 만 7세 이상 만 12세 이하인 사람을 말한다.
- 마. “장애인”이란 「장애인복지법」 제32조에 따라 등록된 장애인을 말한다.
- 바. “지역주민”이란 하동군에 주민등록을 둔 사람을 말한다.
- 사. “다자녀 가정”이란 가족관계등록부상 만 19세 미만인 자녀를 3명 이상 둔 가족구성원을 말한다.
- 아. “국가보훈대상자”란 「국가보훈 기본법」 제3조제2호 및 제21조의2에 따른 국가보훈대상자를 말한다.
- 자. “다문화가족”이란 「다문화가족지원법」 제2조제1호에 따른 가족을 말한다.
- 차. “한부모가족”이란 「한부모가족지원법」 제5조에 따른 지원대상자를 말한다.
- 카. “성수기”란 매년 7월 15일부터 8월 24일까지와 공휴일, 비수기의 주말 등(금요일, 토요일 및 공휴일의 앞날)을 말한다.
- 타. “비수기”란 성수기 이외의 기간을 말한다.

2. 입장료 기준

구분		기준	요금(원)		비고
			개인	단체	
입장료	어 른	1명/1일	1,000	800	
	청소년		600	500	
	어린이		300	200	

※ 동절기(12~2월)에는 입장료 면제

3. 시설사용료 기준

구분		기준	이용기간	요금(원)		비 고
				성수기	비수기	
숙박 시설	숲속의 집 (단독형)	10인실	1동/1일	130,000	100,000	
		6인실		110,000	80,000	
		4인실		100,000	70,000	
	트리하우스 (단독형)	2인실		70,000	40,000	
		3인실		100,000	70,000	
		4인실		110,000	80,000	
	숲속휴양관 (콘도형)	6인실	1실/1일	100,000	70,000	
		8인실		110,000	80,000	
	글램핑장	4인실	1동/1일	100,000	70,000	
	숲속야영장	4인	1면/1일	30,000	20,000	
트리하우스 (야영장)	4인	1면/1일	60,000	50,000		
세미나실	1실(405㎡)	4시간	300,000	200,000		
		8시간(1일)	400,000	300,000		

가. 숙박시설의 1일 사용시간은 사용당일 15:00부터 다음날 12:00까지로 하며, 시간 초과 시 1일 사용료를 추징할 수 있다.

나. 숙박시설의 1일 미만 사용 시에는 1일 사용료를 징수한다.

다. 숙박시설 인원초과 시 1명당 10,000원을 추징한다. 다만, 만 7세 미만인 사람은 추징하지 아니한다.

라. 세미나실 1일 사용시간은 사용당일 09:00부터 18:00까지로 한다.

구분		기준	요금(원)		비 고
			개인	단체	
모노레일		1명	3,000		
산림레포츠시설	어린이코스	1명	10,000	8,000	
	성인코스		15,000	13,000	
	스포츠코스		15,000	13,000	
	스카이쥬(코스당)		10,000	8,000	
목재문화체험장	대품(기계작업)	체험시간 (2시간)	3,000	2,400	체험 재료비 별도
	중품(공구작업)		2,000	1,600	
	소품(단순작업)		1,000	800	
	체험장 시설 사용		4시간	40,000	

하동군 고시 제2022-155호
지적기준점성과 고시

「공간정보의 구축 및 관리 등에 관한 법률」제8조(측량기준점표지의 설치 및 관리) 및 같은 법 시행령 제10조(측량기준점표지 설치 등의 고시)의 규정에 의하여 지적기준점성과를 다음과 같이 고시합니다.

2022. 08. 05.
하 동 군 수

기준점		지적위성좌표/지적좌표		원점	평면좌표		표고	소재지	설치일 (관측일)	표지 재질	비 고
명칭	번호	위도	경도		X	Y					
지적도근점	W4263	35-11-33.0671	127-52-03.0921	중부	288798.10	279009.91	112.354	옥종면 월항리 245-2	2022-07-06	철재	세계측지계
지적도근점	W4264	35-11-34.6771	127-52-02.7032	중부	288847.63	278999.64	109.404	옥종면 월항리 562	2022-07-06	철재	세계측지계
지적도근점	W4265	35-11-35.6807	127-52-03.8374	중부	288878.81	279028.06	104.463	옥종면 월항리 548	2022-07-06	철재	세계측지계
지적도근점	W4266	35-06-51.2112	127-50-36.4422	중부	280092.79	276891.36	201.760	북천면 방화리 1002-3	2022-07-06	철재	세계측지계
지적도근점	W4267	35-06-56.1554	127-50-42.0329	중부	280246.36	277031.65	190.377	북천면 방화리 1009	2022-07-06	철재	세계측지계
지적도근점	W4268	35-06-56.8459	127-50-46.0949	중부	280268.51	277134.33	185.451	북천면 방화리 1006	2022-07-06	철재	세계측지계
지적도근점	W4269	34-58-23.6874	127-47-26.8860	중부	264412.51	272215.12	19.185	금성면 공항리 470	2022-07-07	철재	세계측지계
지적도근점	W4270	34-58-24.6169	127-47-24.2037	중부	264440.62	272146.85	19.507	금성면 공항리 465-8	2022-07-07	철재	세계측지계
지적도근점	W4271	34-58-27.4084	127-47-21.9414	중부	264526.19	272088.78	27.676	금성면 공항리 445-2	2022-07-07	철재	세계측지계
지적도근점	W4272	35-12-36.8486	127-47-17.3813	중부	290703.58	271766.07	377.435	옥종면 공항리 961-4	2022-07-08	철재	세계측지계
지적도근점	W4273	35-12-39.4435	127-47-17.5009	중부	290783.57	271768.49	373.490	옥종면 공항리 802-1	2022-07-08	철재	세계측지계
지적도근점	W4274	35-12-38.1720	127-47-21.2647	중부	290745.14	271863.97	370.552	옥종면 공항리 807-8	2022-07-08	철재	세계측지계
지적도근점	W4275	35-09-17.4491	127-52-45.9100	중부	284628.01	280130.13	155.894	옥종면 정수리 산68-1	2022-07-12	철재	세계측지계
지적도근점	W4276	35-09-17.2892	127-52-48.0550	중부	284623.56	280184.47	152.027	옥종면 정수리 산68-1	2022-07-12	철재	세계측지계
지적도근점	W4277	35-09-15.8293	127-52-49.4426	중부	284578.88	280219.99	145.840	옥종면 정수리 산68-1	2022-07-12	철재	세계측지계
지적도근점	W4278	35-10-46.1351	127-53-34.2810	중부	287372.12	281329.91	141.625	옥종면 청룡리 산16-2	2022-07-14	철재	세계측지계
지적도근점	W4279	35-10-45.7006	127-53-31.5892	중부	287358.12	281261.92	139.632	옥종면 청룡리 산16	2022-07-14	철재	세계측지계
지적도근점	W4280	35-10-45.5398	127-53-29.5005	중부	287352.69	281209.12	139.667	옥종면 청룡리 산16	2022-07-14	철재	세계측지계
지적도근점	W4281	35-06-41.2430	127-50-39.2655	중부	279786.19	276965.46	176.007	북천면 방화리 944-1	2022-07-15	철재	세계측지계
지적도근점	W4282	35-06-42.8074	127-50-38.9126	중부	279834.32	276956.12	178.914	북천면 방화리 산63	2022-07-15	철재	세계측지계
지적도근점	W4283	35-06-44.8890	127-50-36.9196	중부	279898.05	276905.10	190.586	북천면 방화리 1017	2022-07-15	철재	세계측지계
지적도근점	W4284	35-03-55.2650	127-45-03.8879	중부	274603.03	268510.83	4.021	하동읍 읍내리 190-4	2022-06-29	철재	세계측지계
지적도근점	W4285	35-03-53.0649	127-45-05.5574	중부	274535.55	268553.64	4.372	하동읍 읍내리 190-5	2022-06-29	철재	세계측지계
지적도근점	W4286	35-03-51.3504	127-45-01.8399	중부	274482.00	268459.85	4.945	하동읍 읍내리 192-4	2022-06-29	철재	세계측지계
지적도근점	W4287	35-03-53.4527	127-45-00.0609	중부	274546.45	268414.28	4.476	하동읍 읍내리 200	2022-06-29	철재	세계측지계
지적도근점	W4288	35-06-21.4964	127-51-12.3281	중부	279184.76	277807.97	164.596	북천면 사평리 1132-1	2022-07-22	철재	세계측지계
지적도근점	W4289	35-06-22.5206	127-51-14.0387	중부	279216.70	277851.02	157.021	북천면 사평리 1130	2022-07-22	철재	세계측지계
지적도근점	W4290	35-06-25.6178	127-51-17.1906	중부	279312.83	277930.02	142.912	북천면 사평리 1134-1	2022-07-22	철재	세계측지계
지적도근점	W4291	35-12-04.3067	127-50-41.1002	중부	289743.00	276927.40	215.188	옥종면 위태리 1508	2022-07-27	철재	세계측지계
지적도근점	W4292	35-12-03.5198	127-50-44.6525	중부	289719.52	277017.46	203.396	옥종면 위태리 1490	2022-07-27	철재	세계측지계
지적도근점	W4293	35-12-05.3983	127-50-43.1803	중부	289777.09	276979.73	208.395	옥종면 위태리 1732	2022-07-27	철재	세계측지계
지적도근점	W4294	35-10-54.5477	127-51-40.8896	중부	287606.28	278458.49	127.954	옥종면 청룡리 829	2022-07-28	철재	세계측지계
지적도근점	W4295	35-10-56.0929	127-51-42.9790	중부	287654.16	278510.94	127.711	옥종면 청룡리 1056	2022-07-28	철재	세계측지계
지적도근점	W4296	35-10-55.3133	127-51-46.4195	중부	287630.89	278598.20	125.347	옥종면 청룡리 1017-1	2022-07-28	철재	세계측지계
지적도근점	W4297	35-12-35.1975	127-47-43.9632	중부	290658.05	272438.83	342.009	옥종면 공항리 904-2	2022-07-28	철재	세계측지계
지적도근점	W4298	35-12-35.6733	127-47-45.3478	중부	290672.99	272473.74	347.880	옥종면 공항리 910-1	2022-07-28	철재	세계측지계
지적도근점	W4299	35-12-35.9578	127-47-48.0629	중부	290682.31	272542.34	361.096	옥종면 공항리 889-6	2022-07-28	철재	세계측지계

★ 측량성과 보관장소 : 하동군청 민원과

공유수면 점·사용 허가 고시

하동군 고시 제2022-157호

「공유수면 관리 및 매립에 관한 법률」 제8조 제6항에 의거 다음과 같이 공유수면 점용·사용 허가하였음을 고시합니다.

2022. 8. 9.

하 동 군 수

1. 허가(승인)번호 : 2022-42호
2. 허가연월일 : 2022. 8. 9.
3. 점·사용의 목적 : 대송산단 주변도로 정비공사
4. 점·사용의 장소 및 면적 : 하동군 금남면 진정리 1156번지, 177㎡
5. 점·사용의 기간 : 영구점용
6. 점·사용 허가를 받은 자 : 경남 하동군 하동읍 군청로 23, 하동군수(산단개발과장)

공유수면 점·사용 허가 고시

하동군 고시 제2022-158호

「공유수면 관리 및 매립에 관한 법률」 제8조 제6항에 의거 다음과 같이 공유수면 점용·사용 허가하였음을 고시합니다.

2022. 8. 9.

하 동 군 수

1. 허가(승인)번호 : 2022-43,44호
2. 허가연월일 : 2022. 8. 9.
3. 점·사용의 목적 : 옥종고등학교 급식소 개축공사의 우수관로매설
4. 점·사용의 장소 및 면적 : 하동군 옥종면 양구리 산4-6번지, 58㎡
하동군 옥종면 청룡리 1017-17번지, 9㎡
5. 점·사용의 기간 : 2022.08.09.~2023.08.08.
6. 점·사용 허가를 받은 자 : 경남 하동군 하동읍 군청로 191번지, 하동교육지원청교육장

공유수면 점·사용 허가 고시

하동군 고시 제2022-159호

「공유수면 관리 및 매립에 관한 법률」 제8조 제6항에 의거 다음과 같이 공유수면 점용·사용 허가하였음을 고시합니다.

2022. 8. 10.

하 동 군 수

1. 허가(승인)번호 : 2022-45,46호
2. 허가연월일 : 2022. 8.10.
3. 점·사용의 목적 : 진입도로 확장 공사를 위한 공유수면 점·사용
4. 점·사용의 장소 및 면적 : 하동군 적량면 고절리 1249번지, 405㎡
하동군 적량면 고절리 1268번지, 817㎡
5. 점·사용의 기간 : 영구점용
6. 점·사용 허가를 받은 자 : 경남 하동군 하동읍 군청로 23, 하동군수
(도시건축과장)

하동군 공고(입법예고) 제2022-1092호

하동군 지방공무원 정원 조례 시행규칙 일부개정규칙안

의안 번호	
----------	--

제출연월일 : 2022. . . .

제 출 자 :

1. 개정이유

- 2022년 민선8기 출범에 맞춰 각 부서의 적절한 인원 결정, 중복·쇠퇴 조직을 폐지·이관·분리하는 등 우리군 실정에 맞는 최적의 조직을 마련하기 위해 조직개편 하고자 함.
- 스마트 농업도시 기틀 구축, 지역경제 활성화, 읍면 균형발전 도모를 위한 하동 전략사업의 기반을 마련하고자 함.

2. 주요내용

- 행정기구 개편 ※ 변동사항 없음
 - 3국, 17과, 2직속기관(보건소 2과, 기술센터 4과), 1보좌기관, 1의회, 13개 읍·면
- 직제개편 <169담당 → 166담당 / 감 3담당>
 - 본청담당 : 83담당 → 78담당(감 5담당)
 - 보좌기관 : 2담당 → 3담당(증 1담당)
 - ※ 지역활력추진단 : 청년정책, 인구정책, 귀농귀촌
 - 직속기관 : 29담당 → 30담당(증 1담당)
 - 읍 면 : 53담당 ※ 변동사항 없음
 - 의회사무과 : 2담당
- 정원조정
 - 현 정원 : 730명 ※ 변동사항 없음

3. 참고사항

가. 예산조치 : 2022년 당초예산 반영

나. 합 의 : 기획예산과

다. 그 밖의 사항

1) 입법예고

가) 예고기간 : 2022. 8. 11 ~ 8. 16 (6일간)

나) 예고방법 : 하동군 공보, 홈페이지, 읍·면 게시판 등

다) 제출의견 : 없음

2) 규제심사 : 해당사항 없음

3) 성별영향분석 평가 : 행정기관 내부의 운영·관리에 관한 법령으로 제외

하동군 규칙 제 호

하동군 지방공무원 정원 조례 시행규칙 일부개정규칙안

하동군 지방공무원 정원 조례 시행규칙 일부를 다음과 같이 개정한다.
별표를 별지와 같이 한다.

부 칙

이 규칙은 공포한 날부터 시행한다.

【별지】

입법에고사항에 대한 의견서

□ 자치법규명 : 하동군 지방공무원 정원 조례 시행규칙

○ 성명(단체명) :

○ 주 소 :

○ 전 화 번 호 :

조례(규칙)안 내용	의 견	비고

[별표]지방공무원의 정원관리기관별 직급·직렬별 정원(제2조 관련) <개정 2022. . .>

구분	직급별 기관 별	직속기관						
		합계	본청	보건소	농업기술센터	의회사무과	읍	면
총계		730	360	81	76	16	23	174
정무	정무직 계	1	1					
	정무직	1	1					
일반	일반직 계	697	354	81	51	14	23	174
	4급 소계	5	4	1	0	0	0	0
	서기관·기술서기관	5	4	1				
	5급 소계	40	18	2	5	2	1	12
	행정	4	3			1		
	행정·보건·의료기술·간호	2		2				
	시설	1	1					
	행정·사회복지	1	1					
	행정·시설·환경·공업	6	6					
	행정·농업·시설	3	1					2
	행정·사회복지·농업	2						2
	행정·해양수산	1	1					
	행정·농업·녹지·해양수산	3	1					2
	행정·시설·사회복지	5	1				1	3
	행정·농업·수의·지도관	1			1			
	행정·공업·농업·시설	4	2			1		1
	행정·농업·시설·해양수산	2						2
	행정·환경	1	1					
	행정·농업·지도관	2			2			
	농업·지도관	2			2			
	6급 소계	185	97	19	11	3	5	50
	행정	8	8					
	세무	1	1					
	숙기	1				1		
	녹지	1	1					
	해양수산	1	1					
	보건진료	5		5				
	환경	2	2					
	시설	6	6					
	운전	4			1			3
	행정·세무·전산	14	8	1			1	4
	행정·사회복지	10	6				1	3
	행정·공업	2			1			1
	행정·농업·시설	19	6		4		1	8
	행정·녹지	2						2
	행정·환경	1	1					
	행정·시설	20	18					2
	전산·방송통신	1	1					
	농업·녹지	2	1		1			
	농업·수의	1			1			
	행정·사회복지·농업	6						6
	행정·사회복지·시설	4	1					3
	행정·세무·농업·해양수산	6	3					3
	행정·세무·시설	6	5			1		
	행정·세무·전산·농업	5	3			1		1
	행정·전산·농업	2	1				1	
행정·전산·방송통신·시설	2	1		1				
공업·환경·보건	1	1						
행정·공업·시설	4	3					1	

행정·농업·복지	2	1		1			
행정·농업·수익	1						1
행정·농업·시설·통신운영	7	3		1			3
행정·해양수산·시설	3	3					
행정·보건·간호·의료기술	8		5				3
행정·시설·환경	3	3					
행정·해양수산·보건	2					1	1
보건·의료기술·간호·식품위생	6		6				
행정·공업·환경·시설	5	5					
행정·농업·복지·환경	6	2					4
전기운영·기계운영·화공운영	3	2					1
행정·보건진료·간호·의료기술	2		2				
7급 소계	196	95	20	13	6	9	53
행정	20	13		1	3	1	2
세무	1	1					
전산	1	1					
사회복지·행정·시설	9	2				1	6
숙기	1				1		
공업	2	2					
농업	1			1			
복지	2	2					
해양수산	3	3					
시설	16	10		1		1	4
의료기술·간호	4		4				
보건·간호	2		2				
보건진료	6		6				
환경	2	2					
수익	2			2			
운전	11	3	2			2	4
행정·세무	7	5					2
행정·사회복지	7	4					3
행정·공업	3	2		1			
행정·농업	20	6		2		1	11
행정·시설	14	8		2			4
행정·환경	2	2					
행정·방송통신	1						1
공업·환경·보건	1	1					
농업·농촌지도사	1			1			
농업·수익	1			1			
보건·약무	1		1				
보건·환경	1		1				
행정·세무·농업	2						2
행정·세무·시설·방재안전	6	2			2		2
행정·전산·농업·방송통신	4	1		1			2
행정·전산·시설	2	2					
행정·농업·복지	4	3					1
행정·농업·보건	1						1
행정·농업·시설·해양수산	10	7				1	2
행정·농업·해양수산	1						1
행정·농업·환경	3	1					2
행정·환경·시설	2	1					1
행정·공업·시설	3	3					
행정·보건·환경	3	1				1	1
보건·간호·의료기술·식품위생	4		4				
행정·공업·보건·환경	3	2					1
화공운영·기계운영·시설관리	3	3					

행정·공업·시설·통신운영	3	2				1	
8급 소계	183	92	35	8	3	3	42
행정	22	14			3		5
세무	1	1					
사회복지	12	5				1	6
행정·농업·방호	1			1			
공업	1			1			
해양수산	2	2					
보건	5	2	3				
간호	9		9				
의료기술	6		6				
보건진료	7		7				
환경	1	1					
시설	15	10					5
행정·세무·농업·시설관리	4	4					
운전	6	1					5
행정·세무	5	5					
행정·사회복지·시설	10	6				1	3
행정·전산	1	1					
행정·전산·농업	9	2		2			5
행정·해양수산·시설·방재안전	4	2					2
행정·시설·농업	13	10		3			
전산·방송통신	2	2					
행정·공업·환경	5	5					
농업·복지	6	6					
행정·보건·간호·보건진료	6	1	5				
약무·보건	1		1				
행정·세무·농업	6	2					4
행정·농업·시설	9	5		1			3
행정·보건·환경	4	2					2
행정·공업·시설	3	3					
보건·간호·의료기술·식품위생	7		4			1	2
9급 소계	88	48	4	14	0	5	17
행정	12	6		2		2	2
사회복지·시설	13	5				1	7
환경	2	2					
공업	4	4					
해양수산	1	1					
보건	3	1	2				
운전	2						2
행정·세무	3	3					
행정·사회복지	4	2				1	1
행정·농업	6	2		3			1
행정·시설·방호	11	9		2			
농업·복지·시설	2	2					
농업·공업	4			4			
행정·세무·농업	2					1	1
행정·전산·통신	4	3		1			
행정·세무·시설	3	3					
행정·사회복지·농업	1						1
행정·농업·복지	5	2		2			1
행정·환경·시설·방재안전	4	3					1
보건·의료기술·식품위생	2		2				
별정직 계	5	3	0	0	2	0	0
5급 상당 소계	1	0	0	0	1	0	0

별정

	행정·별정	1				1		
	6급 상당 소계	2	1	0	0	1	0	0
	의회전문위원	1				1		
	비서	1	1					
	7급 상당 소계	1	1	0	0	0	0	0
	비서	1	1					
	8급 상당 소계	1	1	0	0	0	0	0
	비서	1	1					
연구	연구직 계	2	2	0	0	0	0	0
	학예연구사	1	1					
	기록연구사	1	1					
지도	지도직 계	25	0	0	25	0	0	0
	농촌지도사	25			25			

하동군 공고(입법예고) 제2022-1093호

하동군 행정기구 설치 조례 전부개정조례안

의안 번호	제 호
----------	-----

제출연월일 : 2022. .

제 출 자 :

1. 제안이유

- 2022년 민선8기 출범에 맞춰 각 부서의 적절한 인원 결정, 중복·쇠퇴 조직을 폐지·이관·분리하는 등 우리군 실정에 맞는 최적의 조직을 마련하기 위해 조직개편 하고자 함.

2. 주요내용

가. 3국(局) : 기획행정국(6과) · 문화환경국(5과) · 경제도시국(6과)

- 기획행정국 : 기획예산과, 행정과, 주민행복과, 가족정책과, 재정관리과, 민원과
- 문화환경국 : 문화관광과, 환경보호과, 산림녹지과, 수도사업과, 시설체육과
- 경제도시국 : 경제기업과, 도시건축과, 건설교통과, 안전총괄과, 해양수산과, 투자유치과

나. 직속기관 : 보건소(2과) · 농업기술센터(4과)

- 보건소 : 보건정책과, 건강증진과
- 농업기술센터 : 농축산과, 농산물유통과, 농촌진흥과, 농업소득과

다. 단(團) 신설 : 지역활력추진단(3담당)

- 청년정책담당(신설) : 각종 청년정책 지원
- 인구정책담당 : 각종 인구정책 지원
- 귀농귀촌담당 : 귀농귀촌 편의시책 지원

라. 과(科) 신설 : 가족정책과(4담당), 시설체육과(4담당)

- 가족정책과 복지기획담당 : 복지기획 및 보훈
- 가족정책과 노인복지담당 : 노인복지 증진
- 가족정책과 아동청소년담당 : 아동청소년 및 보육
- 가족정책과 여성정책담당 : 여성복지
- 시설체육과 체육정책담당 : 체육진흥, 스포츠마케팅

- 시설체육과 체육기반담당 : 체육시설 기반조성
- 시설체육과 체육시설관리담당 : 체육시설, 국민체육센터 운영
- 시설체육과 문화관광시설관리담당 : 문화관광 시설관리

마. 담당 통폐합(18담당 → 9담당)

- 행정과 미디어정보 + 안전총괄과 통신관제 → 행정과 정보통신담당
- 관광진흥과 관광기획 + 관광진흥과 관광개발 → 문화관광과 관광개발담당
- 경제전략과 기업지원+경제전략과 지역공동체 → 경제기업과 기업지원담당
- 안전총괄과 민방위안전 + 안전총괄과 통신관제 → 안전총괄과 민방위관제담당
- 투자유치단 국내유치 + 투자유치단 해외유치 → 투자유치과 투자유치담당
- 산단개발과 갈사개발 + 산단개발과 대송개발 → 투자유치과 산단개발담당
- 농산물유통과 유통마케팅 + 농산물유통과 로컬푸드 → 농산물유통과 유통마케팅담당
- 농촌진흥과 농업인력 + 농촌진흥과 농촌관광 → 농촌진흥과 농업인재양성담당
- 농업소득과 스마트농업 + 농업소득과 드론활용 → 농업소득과 스마트농업담당

바. 담당분리(3담당 → 6담당)

- 주민행복과 복지기획 → 주민행복과 기초생활보장담당, 가족정책과 복지기획담당
- 문화체육과 체육진흥 → 시설체육과 체육정책담당, 시설체육과 체육기반담당
- 경제전략과 일자리창출 → 경제기업과 시장담당, 경제기업과 일자리창출담당

사. 담당 신설(8담당)

- 행정과 교육혁신TF담당 : 교육혁신 업무 추진
- 주민행복과 기초생활보장담당 : 기초생활보장 업무 추진
- 시설체육과 체육기반담당 : 체육시설 기반 조성
- 경제기업과 시장담당 : 소상공인 및 시장 업무 추진
- 도시건축과 미래도시TF담당 : 미래도시 업무 추진
- 보건정책과 의료혁신TF담당 : 의료혁신 업무 추진
- 농축산과 농업혁신TF담당 : 농업혁신 업무 추진
- 농촌진흥과 농업인력지원담당 : 농업인력지원 총괄

아. 담당 이관(10담당)

- 기획예산과 대외협력담당 → 주민행복과 대외협력담당
- 주민행복과 복지기획담당 → 가족정책과 복지기획담당

- 주민행복과 노인복지담당 → 가족정책과 노인복지담당
- 행정과 아동청소년담당 → 가족정책과 아동청소년담당
- 주민행복과 여성정책담당 → 가족정책과 여성정책담당
- 경제전략과 일자리창출담당 → 경제기업과 일자리창출담당
- 경제전략과 신재생에너지담당 → 경제기업과 신재생에너지담당
- 투자유치단 국내유치, 해외유치담당 → 투자유치과 투자유치담당
- 특화산업과 녹차산업담당 → 농산물유통과 녹차산업담당
- 농축산과 농업지원담당 → 농업소득과 농업지원담당

자. 명칭 변경(6담당)

- 재정관리과 부동산평가담당 → 재정관리과 재산세관리담당(업무이관)
- 환경보호과 탄소제로담당 → 환경보호과 생태환경담당(업무효율성)
- 안전총괄과 방재담당 → 안전총괄과 자연재난담당(업무효율성)
- 산단개발과 두우레저담당 → 투자유치과 두우개발담당(과 통합)
- 건강관리과 건강지원담당 → 건강증진과 정신건강지원담당(업무효율성)
- 농업소득과 원예담당 → 농업소득과 원예산업담당(업무효율성)

자. 명칭 변경 이관(5담당)

- 특화산업과 엑스포추진담당 → 기획예산과 하동세계차엑스포지원담당(업무이관)
- 문화체육과 체육진흥담당 → 시설체육과 체육정책담당(신설)
- 문화체육과 문화체육시설담당 → 시설체육과 체육시설관리담당(신설)
- 관광진흥과 관광마케팅담당 → 시설체육과 문화관광시설관리담당(신설)
- 특화산업과 농업유산담당 → 농산물유통과 녹차기반담당(업무효율성)

3. 참고사항

가. 관련법령

- 「지방자치법」 제125조부터 제128조까지, 제134조
- 「지방자치단체의 행정기구와 정원기준 등에 관한 규정」 제13조

나. 신·구조문대비표 : 붙임

다. 그 밖의 사항

1) 입법예고

가) 예고기간 : 2022. 8. 11 ~ 8. 16 (6일간)

나) 예고방법 : 군 공보, 홈페이지, 게시판, 신문 등

다) 제출의견 : 없음

2) 비용추계 : 해당없음

3) 성별영향분석 평가 : 항목별 평가 결과 해당사항 없음

하동군 조례 제 호

하동군 행정기구 설치 조례 전부개정조례안

하동군 행정기구 설치 조례 전부를 다음과 같이 개정한다.

하동군 행정기구 설치 조례

제1장 총칙

제1조(목적) 이 조례는 「지방자치법」 제125조부터 제134조까지 및 「지방자치단체의 행정기구와 정원기준 등에 관한 규정」 제13조, 제14조에 따라 하동군에 두는 행정기구와 소속기관 및 하부 행정기관의 설치 등 조직과 분장사무의 대강을 규정함을 목적으로 한다.

제2조(보조기관, 직속기관의 직급 등) ① 하동군(이하 “군”이라 한다) 본청의 국장·과장 등 보조·보좌기관의 직급과 사무분장 등에 관한 사항은 규칙으로 정한다.

② 직속기관의 장인 보건소장·농업기술센터소장과 하부행정기관의 장인 읍·면장의 직급 및 사무분장 등은 규칙으로 정한다.

제2장 군 본청

제3조(국의 설치) 군의 행정사무를 분장하기 위하여 기획행정국, 문화환경국 및 **경제도시국**을 둔다.

제3조의2(국에 속하지 아니하는 보좌기관의 설치) 부군수 밑에 **지역활력추진단**을 둔다.

제4조(기획행정국에 두는 과) ① 기획행정국에 기획예산과, 행정과, **주민행복과, 가족정책과**, 재정관리과, 민원과를 둔다.

② 기획행정국장은 다음 각 호의 사무를 관장한다.

1. 정책기획, 예산, 홍보, 청렴감사, 규제개혁, **하동세계차엑스포지원** 등 기획예산에 관한 사항
2. 행정, 혁신지원, **정보통신, 평생학습, 교육혁신TF** 등 행정에 관한 사항

- 3. 기초생활보장, 장애인복지, 희망복지지원, 통합조사관리, 대외협력 등 주민행복에 관한 사항
- 4. 복지기획, 노인복지, 아동청소년, 여성정책 등 가족정책에 관한 사항
- 5. 세정, 경리, 세입관리, 재산세관리, 공유재산 등 재정관리에 관한 사항
- 6. 종합민원, 토지정보, 지적재조사, 공간정보 등 민원에 관한 사항

제5조(문화환경국에 두는 과) ① 문화환경국에 문화관광과, 환경보호과, 산림녹지과, 수도사업과, 시설체육과를 둔다.

② 문화환경국장은 다음 각 호의 사무를 관장한다.

- 1. 문화예술, 문화재, 관광개발, 슬로시티 등 문화관광에 관한 사항
- 2. 환경정책, 환경지도, 자원순환, 생태환경, 환경시설 등 환경보호에 관한 사항
- 3. 산림정책, 산림보호, 산림경영, 산림휴양, 가로수관리 등 산림녹지에 관한 사항
- 4. 관리운영, 상수도, 하수도, 하수시설 등 수도사업에 관한 사항
- 5. 체육정책, 체육기반, 체육시설관리, 문화관광시설관리 등 시설체육에 관한 사항

제6조(경제도시국에 두는 과) ① 경제도시국에 경제기업과, 도시건축과, 건설교통과, 안전총괄과, 해양수산과, 투자유치과를 둔다.

② 경제도시국장은 다음 각 호의 사무를 관장한다.

- 1. 시장, 일자리창출, 기업지원, 신재생에너지 등 경제기업에 관한 사항
- 2. 도시계획, 도시재생, 건축민원, 건축행정, 복합민원, 미래도시TF 등 도시건축에 관한 사항
- 3. 건설행정, 농업기반, 도로관리, 선진교통 등 건설교통에 관한 사항
- 3. 안전기획, 자연재난, 하천관리, 민방위관제, 중대재해예방 등 안전총괄에 관한 사항
- 4. 해양개발, 어업생산, 내수면개발, 섬진강관리 등 해양수산에 관한 사항
- 5. 투자유치, 산단개발, 두우개발, 법률지원 등 투자유치에 관한 사항

제3장 직속기관

제1절 보건소 · 보건지소 · 보건진료소

제7조(설치) ① 「지방자치법」(이하 “법”이라 한다) 제113조와 「지역보건법」 제10조, 제13조 및 같은 법 시행령 제8조, 제10조에 따라 군에 보건소를, 면에 보건지소를 설치한다.

② 「농어촌 등 보건의료를 위한 특별조치법」 제15조에 따라 의료 취약지역에 보건진료소를 둔다.

③ 보건소에 보건정책과, **건강증진과**를 둔다.

④ 제1항 및 제2항의 규정에 따른 보건소 · 보건지소 · 보건진료소의 명칭 · 위치 및 관할구역은 별표와 같다.

제8조(보건소장 등) ① 보건소에 보건소장을, 보건지소 및 보건진료소에 각각 보건지소장 및 보건진료소장을 둔다.

② 보건소장은 군수의 명을 받아 소관사무를 총괄하고 소속직원을 지휘 · 감독한다.

③ 보건지소장과 보건진료소장은 보건소장의 명을 받아 소관 사무를 총괄하고 소속직원을 지휘 · 감독한다.

제9조(소관사무) ① 보건소장은 「지역보건법」 제11조의 소관 사무를 수행한다.

② 보건진료소장은 관할구역 안에서 「농어촌 등 보건의료를 위한 특별조치법 시행령」 제14조의 소관 사무를 수행한다.

제2절 농업기술센터

제10조(설치) ① 법 제113조와 「농촌진흥법」 제3조 및 「지방자치단체의 행정기구와 정원기준 등에 관한 규정」 제16조제2항에 따라 연구개발사업 · 농촌지도사업 · 교육훈련사업 및 국제협력사업을 관장하게 하기 위하여 군에 농업기술센터(이하 “센터”라 한다)를 설치한다.

② 센터의 위치는 하동군 적량면 한옥정길 91에 둔다.

제11조(소장) 센터에 소장을 두며, 소장은 군수의 명을 받아 소관 사무를

총괄하고, 소속 직원을 지휘·감독한다.

제12조(소관사무) 소장은 다음의 사무를 관장한다.

1. 농업정책, 농기계지원, 축산경영, 축산위생, **농업혁신TF** 등 농축산에 관한 사항
2. **녹차산업, 녹차기반**, 유통마케팅, 수출지원, 농산물융복합 등 농산물 유통에 관한 사항
3. **농업인재양성**, 농촌활력, 농촌개발, **농업인력지원** 등 농촌진흥에 관한 사항
4. **스마트농업, 농업지원**, 식량특작, **원예산업**, 과수 등 농업소득에 관한 사항

제4장 읍·면

제13조(설치) ① 법 제3조제3항, 제4항 및 제4조의2에 따라 읍·면을 둔다.

② 제1항에 따라 설치된 읍·면의 사무소의 명칭·위치 및 관할구역은 이를 따로 조례로 정한다.

제14조(직무) 읍·면은 행정의 능률과 주민편의를 도모하기 위하여 가족관계등록·주민등록업무, 민원서류발급, 리·반 조직운영 등 지방행정의 기초사무를 관장한다.

제15조(읍·면장) 읍·면에는 읍·면장을 두며, 읍·면장은 군수의 명을 받아 소관 사무를 총괄하고, 소속직원을 지휘·감독한다.

제16조(하부행정기구) 읍·면에 읍·면장을 보좌하고 소관 사무를 효율적으로 처리하기 위하여 하부행정기구인 부읍장·부면장을 둔다.

부 칙

제1조(시행일) 이 조례는 공포한 날부터 시행한다.

[별 표]

보건소·보건지소·보건진료소의 명칭·위치 및 관할구역(제7조제4항 관련)

명 칭	위 치	관 할 구 역
하동군보건소	하동군 하동읍 군청로 31	하동군 일원
화개보건지소	하동군 화개면 쌍계로 28	화개면 일원
악양보건지소	하동군 악양면 악양서로 401	악양면 일원
적량보건지소	하동군 적량면 대티길 30-14	적량면 일원
횡천보건지소	하동군 횡천면 횡천강변길 35-3	횡천면 일원
고전보건지소	하동군 고전면 하동읍성로 343-4	고전면 일원
금남보건지소	하동군 금남면 미법마을길 14	금남면 일원
금성보건지소	하동군 금성면 신도길 149	금성면 일원
진교보건지소	하동군 진교면 강변길 13-1	진교면 일원
양보보건지소	하동군 양보면 진양로 725	양보면 일원
북천보건지소	하동군 북천면 경서대로 2455	북천면 일원
청암보건지소	하동군 청암면 청학로 667	청암면 일원
옥종보건지소	하동군 옥종면 옥종중앙길 28	옥종면 일원

관 련 법 령

□ 지방자치법

제125조(행정기구와 공무원) ① 지방자치단체는 그 사무를 분장하기 위하여 필요한 행정기구와 지방공무원을 둔다.

② 제1항에 따른 행정기구의 설치와 지방공무원의 정원은 인건비 등 대통령령으로 정하는 기준에 따라 그 지방자치단체의 조례로 정한다.

③ 행정안전부장관은 지방자치단체의 행정기구와 지방공무원의 정원이 적절하게 운영되고 다른 지방자치단체와의 균형이 유지되도록 하기 위하여 필요한 사항을 권고할 수 있다.

④ 지방공무원의 임용과 시험·자격·보수·복무·신분보장·징계·교육·훈련 등에 관한 사항은 따로 법률로 정한다.

⑤ 지방자치단체에는 제1항에도 불구하고 법률로 정하는 바에 따라 국가공무원을 둘 수 있다.

⑥ 제5항에 규정된 국가공무원의 경우 「국가공무원법」 제32조제1항부터 제3항까지의 규정에도 불구하고 5급 이상의 국가공무원이나 고위공무원단에 속하는 공무원은 해당 지방자치단체의 장의 제청으로 소속 장관을 거쳐 대통령이 임명하고, 6급 이하의 국가공무원은 그 지방자치단체의 장의 제청으로 소속 장관이 임명한다.

제126조(직속기관) 지방자치단체는 소관 사무의 범위에서 필요하면 대통령령이나 대통령령으로 정하는 범위에서 그 지방자치단체의 조례로 자치경찰기관(제주특별자치도만 해당한다), 소방기관, 교육훈련기관, 보건진료기관, 시험연구기관 및 중소기업지도기관 등을 직속기관으로 설치할 수 있다.

제127조(사업소) 지방자치단체는 특정 업무를 효율적으로 수행하기 위하여 필요하면 대통령령으로 정하는 범위에서 그 지방자치단체의 조례로 사업소를 설치할 수 있다.

제128조(출장소) 지방자치단체는 외진 곳의 주민의 편의와 특정지역의 개발 촉진을 위하여 필요하면 대통령령으로 정하는 범위에서 그 지방자치단체의 조례로 출장소를 설치할 수 있다.

제134조(하부행정기구) 지방자치단체는 조례로 정하는 바에 따라 자치구가

아닌 구와 읍·면·동에 소관 행정사무를 분장하기 위하여 필요한 행정기구를 둘 수 있다. 이 경우 면·동은 행정면·행정동을 말한다.

□ 지방자치단체의 행정기구와 정원기준 등에 관한 규정

제13조(시·군·구의 기구설치기준) ① 시·군·구 본청의 실·국이나 과·담당관과 자치구가 아닌 구의 과·담당관의 설치에 관한 사항은 해당 지방자치단체의 조례로 정하되, 시·군·구 본청에 두는 실·국의 설치기준은 별표 3과 같다. <개정 2018. 2. 20.>

② 시·군·구 본청의 실장·국장과 과장·담당관의 직급과 실·과·담당관의 사무분장 등에 관한 사항은 해당 지방자치단체의 규칙으로 정한다.

③ 특별시장·광역시장·도지사는 관할 시·군·구 조직간의 균형을 유지하기 위하여 기구의 설치·운영에 관한 지침을 작성하여 시장·군수·구청장에게 통보할 수 있다. <개정 2012. 6. 29., 2020. 3. 10.>

④ 시장·군수·구청장은 실·국과 실·과·담당관의 명칭과 사무분장을 시·도와 시·군·구간 사무의 연계성과 그 기능을 고려하여 합리적으로 정하여야 한다.

【별지】

입법예고사항에 대한 의견서

자치법규명 :

성명(단체명) :

주 소 :

전 화 번 호 :

조례(규칙)안 내용	의 견	비고

하동군 공고 제2022-1094호

하동군 행정기구 설치 조례 시행규칙 일부개정규칙안

의안 번호	제 호
----------	-----

제출연월일 : 2022. .
제 출 자 :

1. 제안이유

가. 2022년 민선8기 출범에 맞춰 각 부서의 적절한 인원 결정, 중복·쇠퇴 조직을 폐지·이관·분리하는 등 우리군 실정에 맞는 최적의 조직을 마련하기 위해 조직개편 하고자 함.

2. 주요내용

- 가. [별표 1] 군 본청 과장 사무분장 조정(제4조 관련)
- 나. [별표 2] 군 직속기관 과, 소장의 사무분장 조정(제6조의2 및 제9조 관련)

3. 참고사항

- 가. 관련법령 : 「지방자치단체의 행정기구와 정원기준 등에 관한 규정」
- 나. 신·구조문대비표 : 붙임
- 다. 그 밖의 사항

1) 입법예고

- 가) 예고기간 : 2022. 8. 11. ~ 8. 16.(6일간)
- 나) 예고방법 : 군 공보, 홈페이지, 게시판, 신문 등
- 다) 제출의견 : 없음

2) 성별영향분석 평가 : 항목별 평가 결과 해당사항 없음

하동군 규칙 제 호

하동군 행정기구 설치 조례 시행규칙 일부개정규칙안

하동군 행정기구 설치 조례 시행규칙 일부를 다음과 같이 개정한다.

제3조 제목 외의 부분을 제1항으로 하고, 같은 조 제1항(종전의 제목 외의 부분)을 다음과 같이 한다.

① 지역활력추진단장은 지방행정사무관으로 보한다.

제3조의2제1호다목을 삭제하고, 같은 호 라목을 다목으로 하며, 같은 호에 라목을 다음과 같이 신설한다.

라. 가족정책과장 : 지방행정사무관 또는 지방사회복지사무관

제3조의2제1호마목 중 “지방행정사무관”을 “지방행정사무관 또는 지방공업사무관”으로 하고, 같은 조 제2호가목 중 “관광진흥과장”을 “문화관광과장”으로 하며, 같은 호 나목, 라목 및 마목을 각각 마목, 나목 및 라목으로 하고, 같은 호 마목(종전의 나목) 중 “문화체육과장”을 “시설체육과장”으로 하며, 같은 호 다목 중 “특화산업과장”을 “산림녹지과장”으로, “지방농업사무관”을 “지방녹지사무관”으로 하고, 같은 호 라목(종전의 마목) 중 “지방농업사무관 또는 지방시설사무관”을 “지방시설사무관 또는 지방환경사무관”으로 하며, 같은 조 제3호 각 목 외의 부분 중 “건설도시국장”을 “경제도시국장”으로 하고, 같은 호 마목을 삭제하며, 같은 호 가목부터 라목까지를 각각 나목부터 마목까지로 하고, 같은 호 바목을 가목으로 하며, 같은 호에 바목을 다음과 같이 신설하고, 같은 호 라목(종전의 다목) 중 “지방공업사무관, 지방농업사무관”을 “지방공업사무관”으로 하며, 같은 호 가목(종전의 바목) 중 “산단개발과장”을 “경제기업과장”으로 한다.

바. 투자유치과장 : 지방행정사무관 또는 지방시설사무관. 다만, 바목

에도 불구하고 군수는 「지방공무원법」 제29조의4에 따라 투자유치과장의 직위를 개방형직위로 지정하여 운영할 수 있으며, 이 경우 투자유치과장은 「지방자치단체의 개방형직위 및 공모직위의 운영 등에 관한 규정」에 따라 임용한다.

제5조제4항 후단을 삭제한다.

제6조 각 호 외의 부분 중 “건강관리과”를 “건강증진과”로 하고, 같은 조 제2호 중 “건강관리과장: 지방보건사무관, 지방의료기술사무관, 지방의무사무관”을 “건강증진과장: 지방행정사무관, 지방보건사무관, 지방의료기술사무관”으로 한다.

제6조의2 후단을 삭제한다.

별표 1과 별표 2를 별지와 같이 한다.

부 칙

제1조(시행일) 이 규칙은 공포한 날부터 시행한다.

[별표 1]

군 본청 과장의 사무분장(제4조 관련)



지역활력추진단

담당	분장 사무	
청년 정책	청년정책 지원 및 업무에 관한 사항	
	1	청년 기본정책 수립
	2	청년센터 운영
	3	하동드림스테이션 조성 및 관리
	4	청년업무 전반

담당	분장 사무	
인구 정책	인구증대시책 및 출산장려에 관한 사항	
	1	인구증가 종합추진계획 수립
	2	인구증가 시책추진
	3	출산장려시책 지원
	4	저출산대책

담당	분장 사무	
귀농 귀촌	귀농귀촌 및 신규농업인 육성에 관한 사항	
	1	귀농귀촌 종합계획 수립 및 시행
	2	귀농귀촌지원센터 운영
	3	귀농귀촌인 관리·교육 및 지도
	4	도시민유치 및 귀농창업 지원사업
	5	청년농업인 창업지원 및 지도
	6	후계농업경영인 및 산업기능요원 선정·관리
	7	한국 농수산대학 졸업생 사후관리

1. 기획행정국

기획예산과장

담당	분장 사무
정책 기획	군정전반의 종합기획·조정, 새로운 시책, 각종 평가 및 통계에 관한 사항
	1 군 행정 전반에 관한 기획 및 조정·통제
	2 과·소 업무의 기획 조정
	3 중장기 계획 및 조정
	4 군정업무 주요업무 확인평가
	5 군수공약 사항 및 지시사항 총괄관리
	6 군정혁신(정부혁신, 도정혁신) 업무 총괄
	7 군민의 날 행사 및 군민상 시상
	8 정책실명제 계획수립 및 공표
	9 의회운영에 관한 사항
	10 통계조사 및 통계연보 발간
	11 외국인 등록 및 통계
	12 새로운 시책 발굴 추진
	13 군민제안 및 공무원 제안제도 운영
	14 남해안권발전 종합계획 총괄 기획·조정
	15 적극행정운영 및 지원
	16 각종 위원회 관리 운영
	17 알프스 하동 아카데미 운영
	18 지역개발 공모사업 발굴 총괄
	19 성장촉진 지역개발사업 총괄
20 지역균형발전사업 및 균형발전 포괄보조 사업 평가 총괄	

담당	분장 사무	
예산	예산 편성·운영에 관한 사항	
	1	예산 편성, 운영에 관한 사항
	2	재정운영계획 수립 및 운영
	3	예산의 전용, 이용(이체), 변경 및 예비비 집행 결정
	4	중기지방재정계획 및 투자심사, 용역과제 사전심의회 총괄추진
	5	전시 지방행정 동원계획 수립시행
	6	지방보조금 편성·심의회 총괄
	7	국고예산확보 및 보조금 관리 총괄
	8	지방기금 운영 총괄
	9	지방채 발행 계획 및 상환업무 총괄
10	주민참여예산제도 운영	

담당	분장 사무	
홍보	홍보 및 공보행정에 관한 사항	
	1	홍보 계획 수립
	2	군정홍보 및 보도(SNS 업무 포함)
	3	언론 홍보자료의 수집 및 편찬
4	전시 홍보 및 매체동원에 관한 사항	

담당	분장 사무	
청렴 감사	군정·비위 감사에 관한 사항	
	1	군 행정의 감사계획 수립과 시행
	2	상급기관 감사의 수감 및 처분 요구사항 처리
	3	공무원 비위 예방대책과 비위조사·처리
	4	주민 감사 청구제 운영
	5	군 대형공사 주민참여 감독자 임명제도 운영
	6	공직자 재산등록 업무
7	계약심사	

담당	분장 사무	
규제 개혁	법제, 송무, 행정심판, 규제개혁에 관한 사항	
	1	조례, 규칙, 훈령, 예규 등의 제·개정, 폐지관련 사항
	2	소송(국가, 행정, 민사)·행정심판에 관한 사항
	3	법률정보서비스 및 고문변호사 운영에 관한 사항
	4	각종 규제 발굴 및 개혁에 관한 사항
	5	자치법규 역량강화 교육관련 사항

담당	분장 사무	
하동 세계차 엑스포 지원	엑스포 추진에 관한 사항	
	1	엑스포 추진 기본계획 수립 및 운영
	2	엑스포 추진 위원회 자문단 구성 및 운영
	3	엑스포 홍보 마케팅 운영
	4	엑스포 추진 연계 사업 발굴

행정과장

담당	분장 사무
행정	조직, 인사, 여론, 행정관리에 관한 사항
	1 공무원의 임용, 표창, 징계, 교육
	2 호봉승급 및 호봉 재확정
	3 공무원 급여 및 원천징수
	4 공무원시험, 인사위원회 운영
	5 여론, 의견관리
	6 집단민원 총괄관리 및 행정구역 개편조정
	7 전시 주민 및 차량통제에 관한 사항
	8 읍면 기능전환 계획수립 및 시행
	9 본청, 직속기관, 사업소, 읍면 직제관리
	10 국가기반체계 보호
	11 전국 및 경남시장군수협의회 관련 업무
12 일제강점하 및 과거사 진상규명	

담당	분장 사무
혁신지원	공무원단체, 후생복지, 선거 및 사무능률에 관한 사항
	1 복무, 보안, 공인, 당직 관리
	2 사회적혁신(사회적혁신정책, 갈등) 업무 총괄
	3 공무직 인사관리
	4 공무국외출장 허가
	5 맞춤형복지제도, 동호회, 휴양시설 운영
	6 분권, 주민자치 업무
	7 4대보험, 공무원연금, 행정공제회, 직장금고 관리
	8 사무위임 및 전결규정에 관한 사항
	9 단체교섭 및 임금협약 업무
10 우편물, 적십자회비, 국기계양 업무	

담당	분장 사무
정보통신	행정전산화 및 정보화·통신 관리에 관한 사항
	1 지역정보화 촉진 기본계획 수립 및 지역정보화 촉진협의회 운영

2	군민 정보화 마인드 향상 및 정보 활성화 대책 추진
3	시군구 행정종합시스템 구축 운영
4	인터넷운영 및 처리
5	전자결재시스템 설치 및 운영
6	정보전산 보안관리
7	군민 및 공무원 정보화교육
8	개인정보보호관리
9	정품 및 표준프로그램 보급
10	업무용 컴퓨터 보급 및 관리
11	행정업무 전산시스템 주요서버 도입 및 운영
12	정보전산 장비관리
13	전산실 관리 및 운영
14	기타 정보화에 관한 업무
15	하동군청 홈페이지 관리 및 운영
16	새올행정시스템 구축 운영
17	보조사업관리시스템 구축 및 운영
18	인터넷 전화망 및 전화교환시스템 관리
19	정보통신장비 현대화
20	전자정부통합망 관리
21	지방행정 정보망 관리
22	무선인터넷 존 구축 및 관리
23	행정방송 및 방송실 관리

담당	분장 사무	
평생 학습	평생학습 및 교육지원에 관한 사항	
	1	범 군민 교육대책 운영
	2	특수대학(분교) 설립 육성
	3	교육환경 및 교육개발 기반개선
	4	평생학습관 설립 운영

담당	분장 사무	
교육 혁신 TF	교육혁신에 관한 사항	
	1	교육혁신 수립 및 추진
	2	초·중·고등 교육기관의 지원 활성화
	3	인재육성 장학재단
	4	특화(명문) 학교 설립 추진
	5	학교 기숙사·학원 설립지원

주민행복과장

담당	분장 사무	
기초 생활 보장	기초생활 보장지원에 관한 사항	
	1	기초생활보장지원업무 계획 수립 추진
	2	생활안정자금 특별회계 관리
	3	저소득주민 자녀 장학금 관리 및 지원
	4	읍면복지회관(목욕탕) 관리
	5	정부양곡 할인지원 사업
	6	초중고교육비 및 학업증진사업

담당	분장 사무	
장애인 복지	장애인복지, 자활 업무에 관한 사항	
	1	장애인복지정책 수립 및 추진
	2	장애인 생활시설 운영 및 지도점검
	3	재가장애인 생활안정지원
	4	장애인 일자리사업 추진
	5	장애인바우처 지원 사업
	6	자활센터 관리
	7	가사간병 방문 도우미사업
	8	자활기금 특별회계 관리
	9	장애인연금 및 장애수당 지원 관리
10	알프스하동종합복지관-장애인복지관 운영 및 총괄 관리	

담당	분장 사무	
희망 복지 지원	주민생활지원서비스 및 희망복지 지원에 관한 사항	
	1	복지대상자 통합사례관리 운영 지원
	2	지역사회자원 발굴 및 관리
	3	공공·민간기관 서비스연계 체계구축
	4	찾아가는 보건복지서비스
	5	읍면동 맞춤형복지통합서비스
	6	복지사각지대 발굴
	7	129희망콜(보건복지)센터 업무
	8	사회복지통합서비스 전문요원 관리
	9	명절위문사업
	10	사회복지공동모금회 연계 후원 기탁사업
	11	행복천사이음뱅크 자원관리 및 연계
	12	지역사회서비스투자사업
	13	기초푸드뱅크 사업 지원
	14	긴급복지지원
	15	경남형 지역사회통합돌봄 시범사업
	16	취약계층 주택화재보험 가입지원
	17	안전문화 확산(119희망의집) 지원
	18	지역사회보장협의체 운영 추진
	19	복지종합상담창구 운영
20	저소득층 미세먼지 마스크 보급사업	

담당	분장 사무	
통합 조사 관리	복지급여대상자 통합조사관리 및 의료급여 자격관리에 관한 사항	
	1	복지대상자 신규조사, 선정, 자격관리, 근로능력판정에 관한 사항 추진
	2	복지대상자 각 사업팀 보장 결정 요청
	3	신규신청자 이의신청 처리
	4	의료급여 대상자 선정 관리 및 특별회계 관리, 의료급여사례관리
	5	차상위 계층 및 사회취약 계층 지원 업무
6	복지대상자 연간 조사계획 수립	

담당	분장 사무	
대외 협력	자매결연, 대외교류협력 및 봉사단체 관리에 관한 사항	
	1	자매결연, 국·내외교류업무 총괄
	2	국제교류업무 계획 및 개발
	3	국제과건 연수공무원 관리 및 지원
	4	사회봉사단체 관리 총괄
	5	사회봉사단체 보조금 지급 및 관리
	6	자원봉사활동 개발 및 운영활성화에 관한 사항

가족정책과장

담당	분장 사무	
복지 기획	주민복지 종합계획 수립·조정에 관한 사항	
	1	지역사회보장 종합계획 수립·평가
	2	지역사업의 개발·관리 시행
	3	의사상자 및 보훈단체 지원
	4	재해 구호업무 및 재난관리 자원 및 창고 관리
	5	종합사회복지관 운영관리 총괄
	6	보훈단체 지원 및 관리
	7	충훈탑 및 독립공원 관리

담당	분장 사무	
노인 복지	노인복지 대책수립 및 장묘문화에 관한 사항	
	1	노인복지정책 계획 수립 및 추진
	2	노인소득보장 및 취업기회 확충
	3	묘지설치 허가 및 분묘의 개장신고
	4	사랑의 주택 관리
	5	마을회관, 다목적회관, 경로당
	6	노인복지시설 설치신고 및 관리
	7	기초연금 지원 및 관리 운영
	8	노인장기요양보험 지원 및 장기요양기관 지정
	9	노인 맞춤형 돌봄서비스 지원
	10	알프스하동종합복지관-노인복지관 운영관리
11	어르신센터 운영관리	

담당	분장 사무	
아동 청소년	아동 및 청소년에 관한 사항	
	1	청소년 육성계획 및 청소년 업무에 관한 사항
	2	지방청소년 위원회 구성 및 운영
	3	민간청소년 수련시설 허가, 등록 및 지도
	4	청소년 자립대책 및 모범청소년 발굴 포상
	5	공공 청소년 수련시설 설치 운영
	6	청소년 보호법 관련 사무 추진
	7	요보호아동 후원자 결연사업 지도관리
	8	결식아동 보호지원
	9	가정위탁 보호사업 지원 및 관리
10	보육시설 지원 및 지도관리	

담당	분장 사무	
여성 정책	여성복지 행정에 관한 사항	
	1	여성정책관련 계획 수립 및 추진
	2	여성단체활동 활성화 및 지원
	3	양성평등주간행사 및 여성대회 지원
	4	여성폭력예방사업 추진
	5	성폭력상담소 운영지원 총괄 관리
	6	저소득 한부모가족 및 미혼한부모가족 지원 및 관리
	7	건강가정다문화가족지원센터 운영관리
	8	다문화가정 복지지원사업
	9	아이돌보미 지원사업
	10	양성평등 및 성별영향평가 업무
11	양성평등위원회 운영	

재정관리과장

담당	분장 사무
세정	지방세 부과에 관한 사항
	1 세정의 전문성, 효율성 대책 추진
	2 지방세 부과(자동차세, 주민세, 취득세, 등록면허세) 및 과세결정
	3 은닉세원 조사 및 발굴
	4 지방세 지출예산제도 운영
	5 지방세 구제업무
	6 지방세 전산시스템 운영 관리
	7 지방세 세무조사 및 기타 지방세 부과

담당	분장 사무
경리	공사 및 물품계약, 경리관계에 관한 사항
	1 세출예산 경리 및 결산
	2 세입세출 외 현금 및 유가증권 출납보관
	3 공사 용역 계약 및 기타 계약관리

담당	분장 사무
세입 관리	세입 및 체납관리에 관한 사항
	1 세외수입 총괄관리
	2 자금운용 및 자금배정
	3 국도비 보조금 관리
	4 금고 및 수납대행점 관리
	5 수입증지 관리
	6 세입 과오납금 환부처리
	7 기부금품 모집 및 심의처리
	8 세입징수보고 및 세입결산
	9 지방세 체납액 징수
	10 지방세 체납처분(압류, 공매의뢰 등)
	11 행정제재(관허사업 제한, 고발, 신용정보 등록, 출국금지, 기타 행정제재)
	12 결손처분
	13 법원 경매 교부청구 및 배당금 수령
14 고향사랑기부제	

담당	분장 사무	
재산세 관리	개별주택가격 관리, 재산세 부과에 관한 사항	
	1	개별주택가격 조사 및 산정, 결정·공시 등에 관한 사항
	2	표준지공시지가 및 표준주택가격에 관한 사항
	3	재산세과세대장 관리
	4	재산세(주택분, 토지분, 건축물분, 선박·항공기) 부과
	5	건축물 및 기타물건 시가표준액 관리

담당	분장 사무	
공유 재산	공유재산 및 물품관리에 관항 사항	
	1	공유재산 관리계획 수립·조정 및 업무지도 감독
	2	공유재산(군유,도유),일반재산 관리 (공유재산심의회,취득,처분,대부,용도폐지,용도변경 등)
	3	공유재산 실태조사 총괄
	4	청사·관사 정비계획 수립 및 관리 지도
	5	전기, 수도, 냉난방 유지관리
	6	공공건물 공제 등록
	7	물품수급관리 계획수립, 재물조사 실시
8	물품출납 및 보관 처분	

민원과장

담당	분장 사무
종합 민원	민원행정 및 민원제도 처리에 관한 사항
	1 민원안내 및 상담
	2 민원(일반, 고충 민원) 접수 및 처리상황 점검
	3 민원처리기간 70% 단축
	4 여권업무 및 민원행정시책 추진
	5 민원서비스 종합평가 추진
	6 정부24 운영
	7 하동군 민원조정위원회 관리
	8 고객만족도설문조사
	9 가족관계등록부 및 주민등록, 인감업무
	10 기록물 관리 및 기록관 운영
	11 행정정보공개 운영
	12 행정정보공동이용
13 무인민원 발급기 관리 및 운영	

담당	분장 사무
토지 정보	지적관리 기획·조정 및 처리에 관한 사항
	1 지적 관리 기획 및 조정
	2 지적 측량 검사
	3 KRAS 구축사업 기획·조정 업무
	4 도곽접합 등 도면 정비
	5 정밀한 연속도면 제작 추진
	6 부동산 종합공부시스템 권한부여 등 관리
	7 부동산 행정정보일원화 사업
	8 토지등록사항정정 관련 업무
	9 토지이동조사 및 지적 공부정리
10 부동산 소유권 이전등기 등에 관한 특별법 관련 업무	

담당	분장 사무	
지적 재조사	지적재조사 기획·조정 및 처리에 관한 사항	
	1	지적재조사 사업 실시계획 수립 및 사업지구 지정
	2	지적재조사 사업지구 일필지 조사 및 지적재조사 측량
	3	지적재조사 조정금의 지급·징수·공탁
	4	하동군 지적재조사위원회, 하동군 경계결정위원회 관리
	5	공유토지분할에 관한 특별법 운영
	6	지적공부세계측지계변환업무

담당	분장 사무	
공간 정보	공간정보, 도로명주소에 관한 사항	
	1	공간정보에 관한 사무
	2	도로명주소에 관한 사무
	3	지명위원회 운영에 관한 사무
	4	지하시설물 전산화사업
	5	국가기초구역에 관한 사무
	6	국가지점번호에 관한 사무
	7	부동산 실거래 신고 및 외국인 토지 취득 신고
	8	부동산 실명법 운영
	9	부동산 중개업 관리
	10	개별공시지가 조사 및 산정, 결정·공시 등에 관한 사항
11	개발부담금 조사·산정 및 부과, 자료 관리	

2. 문화환경국

문화관광과장

담당	분장 사무
	문화예술 진흥 및 지원에 관한 사항
문화 예술	1 지방문화예술 진흥
	2 문화예술분야 지도 육성 및 관리
	3 문화원 운영 지도 감독
	4 전시문화계획의 수립 및 시행에 관한 사항
	5 공공도서관 지원 및 인쇄소·출판사 관리
	6 공연장 등록 관리
	7 음악 및 게임산업 진흥에 관한 사항
	8 문화시설 사업추진
	9 정두수가요제

담당	분장 사무
	문화재에 관한 사항
문화재	1 문화재 안전에 관한 사항
	2 무형문화재 발굴 및 지도
	3 국·도 지정문화재 보수정비사업
	4 문화재를 활용한 관광상품화 사업
	5 천연기념물(동물) 구조 및 치료에 관한 사항
	6 가야사 복원 총괄

담당	분장 사무	
관광 개발	관광종합개발계획, 신규관광자원 개발에 관한 사항	
	1	관광종합개발계획 수립
	2	관광 통계 업무 추진
	3	신규관광자원 개발
	4	유원시설업 및 야영업 등록관리
	5	캠핑장 등록 및 유지관리
	6	관광단지 트레킹·힐링공원 조성사업
	7	관광숙박업 등록·관리
	8	지리산 광역관광개발사업 추진
	9	지리산권 관광개발조합 지원업무
	10	관광지 지정 및 개발
	11	청학동 관광지 개발사업
	12	관광개발사업 추진 및 운영에 관한 사항
	13	권역별 관광기반 조성
	14	익사이팅 레포츠 개발사업
	15	폐철도 관광자원개발사업
	16	남해안권 관광개발에 관한 사항
	17	관광안내판 설치 및 유지관리사업
	18	그 밖에 관광자원 개발에 관한 사항
19	관광 관련 민자유치 계획수립 및 추진	

담당	분장 사무	
슬로 시티	슬로시티 및 관광마케팅에 관한 사항	
	1	슬로시티 업무 총괄 관리 및 추진
	2	관광 홍보 관련 종합계획 수립 추진
	3	관광 홍보(동영상) 업무 추진
	4	관광객 안내(팸투어) 및 인센티브 업무 추진
	5	관광 여행업 업무 추진
	6	문화관광해설사 관리
	7	하동군 홍보대사 관리 업무 추진
	8	공동브랜드 관리 업무 추진
	9	관광상품 개발
	10	국내·외 관광객 유치 기획 총괄
11	국내·외 관광설명회, 업무협약 추진	

환경보호과장

담당	분장 사무
환경 정책	수질오염총량제추진, 미세먼지 등 기후변화에 관한 사항
	1 기후변화적응 대책 및 탄소포인트제 추진
	2 섬진강 낙동강(덕천강) 수질오염총량제 추진
	3 수변구역관리 및 낙동강수계 주민지원사업 추진
	4 수계기금관리
	5 미세먼지 종합대책 추진
	6 황사피해·오존 예방대책 추진
	7 환경개선부담금 부과 및 징수
	8 환경영향평가 및 환경성검토 협의
	9 섬진강환경행정협의회 및 환경위원회 운영관리
	10 친환경자동차 보급 및 충전인프라 구축
	11 운행차 배출가스 저감 추진
	12 저탄소 생활실천 운동 전개
	13 토양, 실내공기질, 빛공해 관리
	14 비점오염저감시설 조성 및 운영
	15 수질 및 대기오염측정망 설치·운영
	16 어린이활동공간 및 물놀이형 수경시설 관리
	17 녹색제품 구매촉진
18 환경단체 지원관리	

담당	분장 사무	
환경 지도	대기, 폐수, 소음·진동, 가축분뇨 배출시설 관리 및 환경오염 단속에 관한 사항	
	1	대기, 폐수, 소음·진동 배출시설 인허가 및 지도점검
	2	비산먼지 발생사업, 특정공사, 기타 수질오염원 설치신고 및 지도점검
	3	가축분뇨 배출시설 인허가 및 지도점검
	4	생활 소음, 진동, 악취 관리
	5	수질오염 및 유해화학물질 사고 대응 및 예방관리
	6	환경오염피해 분쟁조정 지원
	7	자동차배출가스 지도단속
	8	야생동식물 보호 및 구조
	9	잔류성 유기오염물질 관리
	10	환경신문고 운영관리
	11	유해야생동물 피해보상, 피해예방사업 추진
12	유해야생동물 포획허가, 피해방지단운영, 수렵장 운영	

담당	분장 사무	
자원 순환	폐기물처리 종합계획 수립 및 자원의 재활용에 관한 사항	
	1	폐기물처리 및 자원재활용 종합계획 수립 추진
	2	제2생활폐기물처리장 조성
	3	생활폐기물처리장 주변지역 지원 및 기금조성
	4	생활쓰레기 종량제 추진 및 수거대책 수립
	5	생활쓰레기 불법투기 및 소각단속
	6	음식물류 폐기물 감량 추진 및 다량배출업소 관리
	7	하천하구 쓰레기 정화사업
	8	공중화장실 현대화 사업 추진 및 총괄관리
	9	농촌농업 폐비닐관리 및 공동집하장 설치
	10	슬레이트 처리지원 사업 추진
	11	1회용품, 과대포장상품 지도점검
	12	쓰레기 집하시설, 재활용동네마당 설치 관리
	13	재활용품 수집경진대회 및 나눔장터 개최
	14	국토대청소 운동, 자연발생유원지 환경관리
	15	환경미화원 관리 총괄
	16	폐기물 및 건설폐기물처리업 허가 및 지도점검
	17	사업장, 건설, 의료, 지정폐기물 허가 및 지도점검
	18	폐기물처리신고 인허가 및 사업장 관리
19	폐기물 불법처리행위 및 위반사업장 단속	

담당	분장 사무	
생태 환경	탄소 없는 마을 육성, 자연생태 보전에 관한 사항	
	1	탄소 없는 마을 조성
	2	공기캔 상품개발 및 판매활성화
	3	지리산생태과학관 관리 및 프로그램 운영
	4	생태관광활성화 및 생태해설사 운영
	5	자연환경보전이용시설 조성사업 추진
	6	녹색성장브랜드사업 추진
	7	생물다양성보전 및 두꺼비 생물자원보전시설 조성사업 추진
	8	습지보호 및 인공습지 조성사업 추진
	9	지리산국제환경생태예술제 추진
10	특정도서 관리	

담당	분장 사무	
환경 시설	생활폐기물 처리시설 운영에 관한 사항	
	1	생활폐기물처리장 운영
	2	사용종료매립장 사후관리
	3	재활용품 매각업체 선정 및 대금관리
	4	일반차량 반입 폐기물처리수수료 관리
	5	소각, 매립, 재활용선별처리시설 운영 및 관리
6	환경미화원 및 기간제근로자 관리	

산림녹지과장

담당	분장 사무
산림 정책	산림사업 관리에 관한 사항
	1 산림정책 종합기획
	2 조림사업 및 사후관리
	3 산림분야종묘업등록및양묘생산·수급관리
	4 임업단체 육성 및 지도관리
	5 산림분야 공모사업
	6 농림사업 시행 및 사후관리
	7 농림사업(임업 산촌분야) 취합 및 심의에 관한 사항
	8 임산물 생산·가공 및 유통사업 지도감독
	9 임산물 소득사업 재해에 관한 사항
	10 공유림 관리에 관한 업무
	11 백두대간 지원업무
	12 산림통계(산림기본통계, 임산물 생산통계)
	13 임산물 소득증대 지원사업
	14 밤나무 재배관리
15 기후변화 대응 관련 임업분야 업무	

담당	분장 사무
산림 보호	산림보호에 관한 사항
	1 산불방지 종합대책 수립 및 시행
	2 산불전문예방진화대 및 산불감시원 등 인력 및 장비 관리
	3 산림병해충 방제 계획수립 및 시행
	4 산림병해충(소나무재선충병, 밤나무 등) 항공방제 및 지상방제
	5 일반병해충 방제(솔껍질깍지벌레, 꽃매미 등)
	6 산림재해일자리(산림병해충예찰방제단, 감염목 무단이동 단속반 운영 관리)
	7 정책숲가꾸기사업(천연림보육, 간벌, 어린나무 가꾸기, 덩굴류 제거)
	8 공공산림가꾸기(숲가꾸기지원조사단, 산림바이오매스수집단, 숲가꾸기패트롤 운영 관리)
	9 임업기계장비 운영 관리(굴삭기, 우드그랩 등)
	10 산림사범업무(피의자 신문, 사건송치 등)
	11 불법산림훼손 및 불법 임산물 굴채취 등 지도 단속 및 산지 정화
	12 불법산림훼손지 복구 및 관리
	13 소나무재선충병 방제(고사목제거, 예방나무주사, 시료채취 검경 등)
	14 소나무재선충병 검인찍기 및 생산확인포 발급
	15 입목벌채 및 임산물 굴채취 허가, 신고
	16 산림경영계획에 관한 사항
	17 송림공원 관리
	18 자연공원(국립공원, 고소성군립공원) 관련업무 전반
	19 명예 산림보호 지도요원 관리
20 미이용산림바이오매스 수집 증명	

담당	분장 사무	
산림 경영	산림경영에 관한 사항	
	1	산지관리 기본계획 수립
	2	구역 등의 지정 협의
	3	사방사업 계획수립 및 관리
	4	산림재해 대책 및 복구(산사태 등)
	5	산사태 취약지역 지정 관리
	6	임도 계획수립 및 개설, 관리
	7	토석채취 허가 및 관리
	8	사방지·보안림 지정 관리
	9	등산로 정비계획 및 조성관리
	10	임업진흥권역 관리
	11	산림복원 업무
	12	산림지리정보체계 구축 및 관리
13	회남재 숲길 걷기	

담당	분장 사무	
산림 휴양	산림문화휴양에 관한 사항	
	1	자연휴양림 조성 및 관리
	2	치유의 숲 조성사업
	3	유아숲 등 체험숲 조성 및 관리
	4	생태숲 조성 및 관리
	5	목재문화체험장 조성 및 관리
	6	산림복지단지 조성
	7	숲생태관리인, 숲길등산지도사, 숲해설사 관리
	8	삼화에코하우스 관리
	9	산림레포츠 조성
	10	산촌생태마을 운영 매니저 관리
11	기타 산림문화휴양시설 관리	

담당	분장 사무	
가로수 관리	가로수 조성 및 관리에 관한사항	
	1	가로수 조성 및 관리
	2	도로변 꽃길 꽃동산 조성 및 관리
	3	명상숲 조성 업무
	4	공원 조성 및 유지관리
	5	특색있는 하동숲 조성사업
	6	지방정원 조성 및 유지관리
	7	마을쉼터 조성, 유지관리
	8	보호수 정비 및 유지관리
	9	녹지네트워크구축기본계획수립추진
	10	도시림 등 기본계획 수립 및 도시숲 조성
11	화개장터 빗꽃축제	

수도사업과장

담당	분장 사무	
관리 운영	상수도 운영·관리에 관한 사항	
	1	상수도 운영 총괄 및 조직관리, 경영혁신·합리화에 관한 사항
	2	물관리 종합 대책 수립 및 시행
	3	취·정수장 운영 및 관리
	4	저수조 청소(업) 관리
	5	상수도 관리원 운영 및 상수도 사용량 검침
	6	상수도요금 부과·징수 및 요율조정
	7	상수도 주요정책 총괄 및 운영평가 등 관련 업무
	8	예산 편성 및 상수도사업특별회계 운영
	9	상수도 통계조사 및 상수도관련 조례 제·개정 에 관한 사항

담당	분장 사무	
상수도	상수도 설치에 관한 사항	
	1	수도정비기본계획(변경) 수립 및 타당성 검토
	2	상수도 송·배수 및 상수관로와 부속시설의 유지·관리
	3	지방 및 광역상수도 공급사업 시행
	4	상수원보호구역 지정 및 관리
	5	소규모수도시설 사업시행 및 관리
	6	급수공사 승인
	7	노후 상수관로 정비
	8	누수탐사 및 누수사고 복구
	9	비상급수계획 수립 및 시행
10	수도급수공사 대행업체 지정 및 관리	

담당	분장 사무	
하수도	하수도에 관한 사항	
	1	하수도정비 기본계획(변경) 수립
	2	공공(일반, 소규모, 면단위)하수처리시설의 설치사업
	3	하수관로의 정비 및 설치사업
	4	배수설비 설치 신고 및 원인자부담금 부과·징수 관리
	5	하수처리구역 관리
	6	하수도 관련 조례 제·개정
	7	개인하수처리시설 지도점검 및 관리
	8	분뇨 등 관련영업 인·허가 및 관리
	9	하수도 통계 작성 및 하수도 관리실태 평가에 관한 사항
	10	수질개선기금사업특별회계 관리
	11	물재이용관리계획 수립
12	하수도대장(관망도) 유지관리에 관한 사항	

담당	분장 사무	
하수 시설	하수도 운영·관리에 관한 사항	
	1	공공(일반, 소규모, 면단위)하수처리시설 및 분뇨처리장 운영관리
	2	하수관로 기술진단 및 개선사업
	3	공공하수처리시설 관리대장 작성 및 관리
	4	공공하수처리시설 정밀점검, 기술진단, 약취진단 및 개선사업
	5	하수도 준설사업
	6	침사물(협잡물) 및 공공하수도 슬러지 위탁처리에 관한 영역
	7	소규모 마을하수시설 사용료 부과·징수
	8	공공하수도 통합관리센터 운영 관리
	9	공공하수도 민간위탁(관리대행)사무 운영 관리
	10	유입수 및 방류수 수질 분석
11	하수시설 관리원 운영 및 하수사용량 검침	

시설체육과장

담당	분장 사무
체육 정책	체육진흥에 관한 사항
	1 체육진흥업무 활성화 추진
	2 스포츠마케팅 사업
	3 각종 체육행사 추진
	4 하동군체육회 업무 지원
	5 생활체육 업무추진 및 동호인 단체 육성 관리
	6 체육시설 등록 신고 및 지도 감독
	7 일반 및 장애인체육 활성화 추진
	8 스포츠클럽 활성화 추진

담당	분장 사무
체육 기반	체육기반에 관한 사항
	1 체육시설기반 확충사업
	2 스포츠파크 조성
	3 생활체육공원 조성사업 추진
	4 체육시설 설치사업
	5 야외운동기구 설치 및 관리
	6 파크골프장 조성
	7 체육시설 확충에 따른 보상업무
	8 체육공원조성 및 공공체육시설 설치 운영에 관한 사항

담당	분장 사무	
체육 시설 관리	문화체육시설 운영 및 관리에 관한 사항	
	1	국민체육센터 시설운영 계획 수립
	2	국민체육센터 프로그램 운영 개발
	3	체육시설물 유지관리 및 보수
	4	시설물 이용 홍보 및 수강인원 관리

담당	분장 사무	
문화 관광 시설 관리	관광시설 운영 및 관리, 관광시설 마케팅에 관한 사항	
	1	관광시설 운영 및 관리
	2	화개장터 운영 및 관리
	3	최참판택 운영 및 관리
	4	섬진강 100리 테마로드 유지관리
	5	섬진강변 트레킹코스 유지관리
	6	문학관 운영 및 관리
	7	문화예술회관 운영 및 관리
	8	지리산역사관 운영 및 관리
	9	민자투자(케이블카, 질라인, 레일바이크) 조성사업

3. 경제도시국

경제기업과장

담당	분장 사무
시장	지역경제발전, 전통시장육성에 관한 사항
	1 지역경제에 관한 종합대책
	2 전통시장 및 상점가 시설환경개선·관리에 관한 사항
	3 섬진강 두꺼비 야시장 운영 및 관리
	4 전통시장 공영주차장 관리에 관한 사항
	5 지식재산권에 관한 사항
	6 소상공인 지원에 관한 사항
	7 계량기 관리에 관한 사항
	8 물가관련 종합계획 수립·조정
	9 공산품 품질관리
	10 상품권 발행 및 운영관리에 관한 사항
11 특수거래업 관리에 관한 사항	

담당	분장 사무
일자리 창출	일자리창출 및 지식재산에 관한 사항
	1 일자리 목표 공시제 추진
	2 취업알선 및 일자리센터 운영
	3 지역주도형 청년일자리사업
	4 공공근로사업 추진에 관한 사항
	5 지역공동체 사업 총괄·기획조정
	6 마을기업 육성에 관한 사항
	7 협동조합 설립 지원에 관한 사항
	8 공유경제 육성에 관한 사항
	9 지역공동체 일자리사업 추진에 관한 사항
	10 정보화마을 마을정보센터 운영
11 첨단기술활용 스마트지원사업	

담당	분장 사무	
기업 지원	중소·사회적기업육성, 산업단지 조성 및 투자·기업유치(경제자유구역 외의 사항)에 관한 사항	
	1	사회적기업 육성에 관한 사항
	2	외국인 및 국내기업 투자유치 업무에 관한 사항
	3	기업활동 규제 완화 및 기업지원에 관한 사항
	4	중소기업 육성지원에 관한 사항
	5	농공단지, 산업단지 조성 및 관리에 관한 사항
	6	공장설립 승인, 등록, 변경, 창업승인 및 사후관리
	7	발전소 주변지역 지원사업

담당	분장 사무	
신재생 에너지	에너지정책 및 관리에 관한 사항	
	1	에너지 수급 종합계획 수립
	2	도시가스 공급사업
	3	신재생에너지 사업개발 및 세부계획 수립
	4	신재생에너지 보급, 기술연구개발 및 사업화 계획 수립
	5	석유 및 대체연료사업법 관련 업무
	6	광업 및 전기사업에 관한 사항
	7	전원개발지원에 관한 사항
8	취약계층 에너지 복지지원사업	

도시건축과장

담당	분장 사무	
도시 계획	도시 종합개발계획 수립에 관한 사항	
	1	군 관리 계획수립 및 관리
	2	도시계획 입안 시행
	3	시가지 및 도시구획 정리
	4	군 기본계획 수립 및 관리
	5	도시종합개발계획에 관한 사무
	6	택지 개발계획에 관한 사무
	7	경전선 관리 및 활용에 관한 업무
	8	광역권개발계획에 관한 사무
	9	개발촉진지구 지정
	10	1970관 관리
	11	도시공원관리에 관한 제반 사항
12	소도읍 육성 업무 및 섬진강체육공원 조성	

담당	분장 사무	
도시 재생	도시재생, 지역·경관 디자인에 관한 사항	
	1	도시재생 뉴딜사업 추진
	2	경관개선사업 추진
	3	지역·경관 및 공공디자인 종합계획 수립 및 시책 추진
	4	광고물 등 허가·신고 및 지도 감독
5	아름다운 건축물 가꾸기 추진	

담당	분장 사무	
건축 민원	건축인허가(민원)에 관한 사항	
	1	건축신고 및 허가업무
	2	가설 건축물 축조 신고업무
	3	건축물 표시변경 등기 촉탁
	4	건축물 착공신고 및 건축물 사용승인
	5	건축물 대장정비 사업추진
	6	분양대상 건축물 분양승인

담당	분장 사무	
건축 행정	건축 행정에 관한 사항	
	1	농어촌 주거환경 개선사업
	2	빈집 정비사업, 마을 가꾸기 사업
	3	위법건축물 종합계획 수립 및 관리
	4	공동주택 사업승인 및 관리
	5	아름다운 건축물 가꾸기 추진
	6	재해주택 관리
7	주거복지(급여)에 관한 사항	

담당	분장 사무	
복합 민원	복합민원에 관한 사항	
	1	개발행위허가 및 사후관리
	2	농지전용허가·협의·변경 및 전용지의 사업완료 후 5년까지 사후관리
	3	산지전용허가·협의·신고 및 전용지의 사업완료 후 5년까지 사후관리
4	오수처리시설·단독정화조의 설치신고, 준공검사 및 준공 후 수질검사	

담당	분장 사무	
미래 도시 TF	미래도시 업무 추진	
	1	거점지역 부문별 미래도시 기본계획 수립
	2	자문단 운영 및 관리
	3	지역 특화사업 발굴
4	미래도시 완성을 위한 공모사업 발굴	

건설교통과장

담당	분장 사무
건설 행정	건설종합계획, 주민숙원사업 계획수립 및 시행에 관한 사항
	1 도로교통량 조사
	2 국토교통부 소관 국유재산관리
	3 소규모 주민숙원사업
	4 오지종합 개발사업 계획수립 및 시행
	5 도서종합 개발사업 계획수립 및 시행
	6 국토교통부 소관 국유재산 용도 폐지
	7 건설기계 등록 및 조종사 면허관리
	8 지하수 개발이용 인허가
	9 국도, 지방도사업, 소규모사업 보상관련업무 일체

담당	분장 사무
농업 기반	농업기반조성에 관한 사항
	1 농업기반 조성 종합 기획·조정
	2 경지정리 사업
	3 농업용수 개발
	4 농업기반시설 및 수리시설 유지관리(농촌생활환경정비사업)
	5 수리시설 안전점검 및 개·보수 사업
	6 농지개량사업 시행 인가
	7 정주권 개발사업
	8 기계화경작로 확·포장사업
	9 밭기반 조성사업
	10 지표수보강개발사업
11 공유(도유)재산 관리(농업생산기반시설 내)	

담당	분장 사무	
도로 관리	토목공사 및 각종 도로 관리에 관한 사항	
	1	군도 및 농어촌도로 관리 및 정비
	2	도로공사로 인한 수익자 부담금 부과 및 징수
	3	접도구역 관리
	4	노점상 및 노상 적치물 관리 단속
	5	도로 공작물 설치 허가(도로점용허가, 도로 점·사용료 부과 및 징수)
	6	군도 사업계획 수립 및 시행
	7	농어촌도로 사업계획 수립 및 시행
	8	위험도로 구조개선사업 계획수립 및 시행
	9	도로 설해대책
	10	관내 도로 교량관리
	11	군도, 농어촌도로 보상관련업무 일체
	12	군 계획시설 개설계획 수립 및 편입부지 보상
	13	군 계획시설 개설공사 시행 및 감독
14	장기 미집행 도시계획시설 관리	

담당	분장 사무	
선진 교통	교통행정 종합기획 및 조정에 관한 사항	
	1	교통행정 종합기획·조정
	2	자동차 운송사업 인·허가, 등록 및 지도감독
	3	자동차관리사업 인·허가 지도감독
	4	자동차 등록에 관한 사항
	5	교통시설에 관한 사항
	6	노상 및 노외 주차장에 관한 사항
7	자동차 관련 과태료 부과 징수	

안전총괄과장

담당	분장 사무	
안전 기획	안전 및 재난관리에 관한 사항	
	1	안전총괄·안전문화, 사회안전 업무
	2	시설물안전법상 시설물 관리 및 재난취약시설 관리
	3	특별사업경찰 업무 지원
	4	각종 재난상황 관리(보고 및 초동대응)
	5	안전·재난대비 시설 및 장비 유지 관리·운영
	6	내수면 수상레저 사업 등록 및 안전관리
	7	승강기 관리 업무
	8	재난배상책임보험 총괄
	9	지역축제안전관리
	10	지하시설물 안전관리
	11	여름철물놀이 안전관리
	12	국가안전대진단 추진
	13	안전문화운동 추진
14	안전한국훈련	

담당	분장 사무	
자연 재난	복구지원 및 방재에 관한 사항	
	1	지역방재 계획 수립
	2	자연재난 피해상황 총괄 및 종합대책
	3	자연재난 복구계획 수립추진
	4	재해위험지 조사 및 방재시설물 점검 및 관리
	5	재해위험지구 정비사업
	6	재해 사전대비 업무
7	풍수해 보험 업무	

담당	분장 사무	
하천 관리	하천정비 및 유지관리에 관한 사항	
	1	하천 정비·유지관리
	2	기성제 정비 및 하도개선사업 수해 상습지 개선사업
	3	지방하천 정비 및 유지관리
	4	소하천 정비기본계획 수립·변경
	5	지방하천 및 소하천 하천점용허가 및 점용료 관리
	6	공유(도유)재산 관리(하천구역 내)

담당	분장 사무	
민방위 관제	민방위비상대책에 관한 사항	
	1	민방위 계획 수립 및 시행
	2	비상대비 대책수립 업무
	3	전시 병력동원업무 지원
	4	예비군 육성 지원
	5	사회복무요원 관리
	6	생활민원 기동대 운영에 관한 사항
	7	생활민원 접수 및 처리
	8	가로등(보안등) 설치(단, 도로개설시 제외)
	9	가로등(보안등) 개보수 및 유지관리
	10	가로등(보안등) 고장신고센터 운영 및 관리
	11	가로등(보안등) 안전점검 및 부적합 사항 처리
	12	가로등(보안등) 수리용 차량 운영
	13	CCTV 관제센터 운영 관리
	14	방범용 CCTV 설치운영
15	마을방송 운영관리	

담당	분장 사무	
중대재해예방	중대재해예방 및 처벌에 관한 사항	
	1	중대재해예방 종합 계획 수립 및 점검
	2	중대재해 부문 안전·보건 관계 법령에 따른 안전·보건 총괄 업무
	3	중대재해 예방을 위한 안전·보건관리체계 구축
	4	중대재해 부문 안전·보건 관계 법령에 따른 소관부서 의무이행 사항 점검·지원
	5	중대재해 부문 관련 법령 및 제도개선에 관한 사항 이행
	6	중대재해처벌법 적용대상 시설 파악 및 점검
	7	사업장 순회 점검·지도 및 조치
	8	안전·보건 관련 규정 관리
9	산업안전보건위원회 운영	

해양수산과장

담당	분장 사무
해양 개발	해양개발, 수산진흥, 해양환경 관리에 관한 사항
	1 해양관광개발 사업 및 투자유치 계획 수립 및 추진
	2 국가어항 및 다기능 어항 개발에 관한 사항
	3 국가마리나 개발계획 및 개발에 관한 사항
	4 공유수면(해면) 관리에 관한 업무
	5 수산행정 업무의 기획조정 및 총괄
	6 어촌종합개발사업 선정 및 개발에 관한 사무
	7 연안정비 사업 계획 수립 및 연안오염 방지시설 사업
	8 어항시설사업 및 유지관리에 관한 사무
	9 수산물 유통구조 개선 및 어촌환경 개선
	10 남해안시대 관련 해양개발사업 추진
11 해양레저산업 개발계획 수립 및 시행	

담당	분장 사무
어업 생산	수산사업 및 수산물 관리에 관한 사항
	1 어장이용 개발계획 수립
	2 해면어업 면허 및 관리
	3 수산증식사업 및 사후관리
	4 어업 피해예방 및 보상
	5 어선등록 및 관리
	6 안전조업지도 및 해난사고 예방
7 수산자원 조성 및 관리	

담당	분장 사무
내수면 개발	내수면 어업, 내수면 관리에 관한 사항
	1 내수면어업 진흥 및 발전 종합대책 수립
	2 내수면 면허, 허가, 신고어업 처분 및 지도 감독
	3 세계중요농업유산, 국가중요어업유산 지정관리
	4 내륙어촌 재생사업 및 관리에 관한 사항
	5 내수면 특산수산물 축제 및 행사 지원에 관한 사항
6 섬진강 재첩축제	

담당	분장 사무	
섬진강 관리	섬진강 관련 정비 및 유지관리에 관한 사항	
	1	섬진강 관련 업무 관리
	2	섬진강 유지관리
	3	국가하천구역 편입 토지 보상
	4	국가하천 점용허가 및 점용료 관리
	5	국가하천 수변공원(4대강 사업구간) 관리
	6	국가하천(섬진강 구역) 공유(국유)재산 관리(하천구역 내)
	7	댐 주변지역 지원사업 계획수립 및 시행

투자유치과장

담당	분장 사무	
투자 유치	경제자유구역 국내 및 해외 투자유치·지원에 관한 사항	
	1	경제자유구역 내 투자유치 기본계획 수립
	2	투자유치 관련 법령 및 조례 운영 관리
	3	경제자유구역 관련 조합회의 및 제도개선 업무
	4	산업유치계획과 유치업종 및 관련 개발(실시) 계획 변경
	5	국내 투자기업 분양(처분) 및 입주지원과 사후관리
	6	경제자유구역 내 국내기업유치 활동
	7	국내 투자유치설명회 개최 및 홍보
	8	경제자유구역 내 해외기업유치 활동
	9	경제자유구역 내 해외기업 및 국내복귀기업 투자유치 업무
	10	외국인 투자지역 지정 및 관리
11	해외기업 및 국내 복귀기업 분양(처분) 및 입주지원	

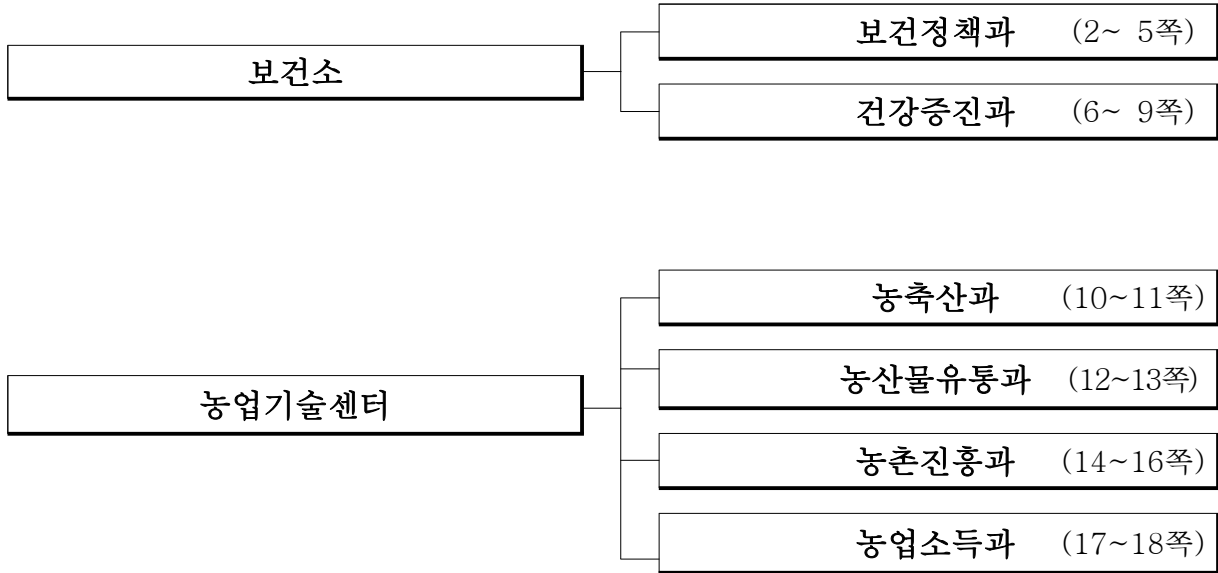
담당	분장 사무	
산단 개발	대송산업단지, 갈사만조선산업단지 조성·관리에 관한 사항	
	1	갈사만산업단지 조성 및 사후관리 추진
	2	갈사만산업단지 사업시행자 유치 지원 및 관리
	3	갈사만산업단지 개발계획 및 실시계획 업무
	4	갈사만산업단지 기반시설 설치 및 지원
	5	해양플랜트종합 시험연구원 및 기숙사 운영 및 관리
	6	갈사만산업단지 보상업무 지원 *단지별 보상업무 추진
	7	공업용수도 관리
	8	대송산업단지 조성 및 사후관리
	9	대송산업단지 개발계획(실시계획) 업무
10	대송산업단지 기반시설 설치 및 지원	

담당	분장 사무	
두우 개발	두우레저단지 조성·관리 및 지원에 관한 사항	
	1	두우레저단지 조성 및 사후관리 지원
	2	두우레저단지 사업시행자 지원
	3	두우레저단지 개발계획(실시계획) 업무 지원
	4	두우레저단지 기반시설 설치 및 지원
	5	금성농공단지 조성 및 유지관리
	6	경제자유구역 내 보상업무 지원
	7	에버딘 관련 사업

담당	분장 사무	
법률 지원	경제자유구역 소송지원에 관한 사항	
	1	산단 소송 지원
	2	산단 고소·고발 업무 추진

[별표 2]

군 직속기관 과·소장의 사무분장(제6조의2 및 제9조 관련)



1. 보건소

보건정책과장

담당	분장 사무
보건 행정	보건행정에 관한 사항
	1 공중보건 의사 배치·복무 관리
	2 보건기관 시설물 관리
	3 보건지소·진료소 운영 및 지도
	4 지역보건 의료계획 수립
	5 농어촌 의료서비스 개선사업
	6 보건지소 의약품 및 각종 기자재 구매업무
	7 보건사업 업무기획 및 조정
	8 의료반 운영 및 각종 의료지원 업무
	9 건강진단 등 신고
	10 보건소 예산편성 및 세출예산 집행업무

담당	분장 사무
감염병 관리 대응	감염병 대응에 관한 사항
	1 감염병 전담 대응체계 구축
	2 신종감염병 발생시 대책상황실 운영
	3 감염병 상황관리(24시간 긴급상황 대응)
	4 감염병 유행 및 집단발생 대응
	5 한센환자 관리지원 사업
	7 위탁의료기관 예방접종관리
	8 소독의무대상시설관리
	9 결핵환자관리(등록, 검진, 관리)
	10 방역소독사업 (연막, 연무, 수리)
	11 표본감시 의료기관 운영 및 각종 감염병 관리 웹 보고
	12 기생충퇴치사업
	13 에이즈 및 성매개감염병 예방관리

담당	분장 사무	
예방 접종	예방접종에 관한 사항	
	1	접종시행 총괄 및 시행계획 수립
	2	접종대상자 관리, 접종현황 모니터링
	3	접종센터 확보 및 운영관리
	4	임시예방접종 실시
	5	임시예방접종 위탁의료기관 관리
	6	예방접종 이상반응관리
	7	백신공급 및 관리
	8	예방접종협의회 관리 운영

담당	분장 사무	
의약	의약에 관한 사항	
	1	의무 및 약물관리
	2	의료기관, 약국 행정처분
	3	구조 및 응급처치 교육
	4	의료기관 개설 및 변경(신고·허가) 등
	5	약국 개설 및 변경신고 등
	6	마약류관리 및 장기이식
	7	보건의료분야 재난관리
	8	365 안심병동사업
	9	자동심장충격기 관리
	10	의료기기 및 화장품관리
	11	응급의료에 관한 업무
	12	진단용 방사선 안전관리
	13	특수의료장비 관리
	14	한랭 및 온열질환 관리
	15	저소득층 무료 안경지원사업
16	충무계획(식품의약품 안전처)	

담당	분장 사무	
안전 위생	안전위생관리에 관한 사항	
	1	식품영업(신고·허가)에 관한 사항
	2	공중위생업소 개설업무
	3	위생지도 행정의 종합기획·조정
	4	무허가업소 지도단속
	5	국민건강 위해식품 단속
	6	유전자재조합식품 표시제 관리
	7	식품·공중위생 교육·홍보
	8	어린이급식관리지원센터 관리
	9	소비자 식품·공중위생감시원 운영관리
	10	음식문화개선사업
	11	식품진흥기금 운용관리
	12	식품제조가공업 영업 등록 업무
13	집단급식소 신고 운영관리	

담당	분장 사무	
의료 혁신 TF	의료혁신에 관한 사항	
	1	공공보건의료 구축
	2	민간의료 유치 및 지원
	3	원격진료 등 스마트케어 시스템 구축
4	병원선 순회진료	

건강증진과장

담당	분장 사무
건강 증진	건강증진에 관한 사항
	1 여성과 어린이 건강증진사업
	2 난임부부 시술비 지원
	3 산모 신생아 건강관리 지원
	4 영양플러스사업
	5 영유아 건강검진 및 지원
	6 분만취약지 지원사업
	7 저소득층 기저귀 조제분유 지원
	8 선천성대사이상 검사 및 환아관리
	9 미숙아 및 선천성이상아 의료비 지원
	10 신생아 난청 조기진단
	11 고위험 임신부 의료비 지원
	12 난임부부 한의치료 지원사업
	13 임신부 양수검사비 지원

담당	분장 사무	
만성 질환 관리	만성질환관리에 관한 사항	
	1	지역사회 통합건강증진사업
	2	방문건강관리사업
	3	지역사회중심재활사업
	4	심뇌혈관질환 예방관리사업
	5	지역사회중심 금연지원서비스사업
	6	금연클리닉 운영
	7	지역장애인 보건의료센터운영
	8	재가 암 관리사업
	9	한의약 건강증진사업
	10	구강보건사업
	11	어르신틀니 및 임플란트 보급사업
	12	중증장애인 치과진료비 지원
	13	건강생활실천사업(신체활동, 절주, 비만, 영양)
	14	지역사회 건강조사
	15	건강플러스 행복플러스
	16	지역아동센터 건강주치의제
17	국민영양관리사업	

담당	분장 사무	
정신 건강 지원	건강지원에 관한 사항	
	1	정신건강복지센터 운영 및 관리
	2	중증정신질환 관리
	3	위기대응 및 개입 서비스 제공
	4	자살예방사업
	5	아동·청소년 정신건강증진사업
	6	성인 정신건강증진사업
	7	우울증 검진 및 의료비 지원사업
	8	응급 및 행정입원관리에 대한 사항
	9	정신건강심사위원회 운영에 관한 사항
	10	회귀질환자 의료비 지원사업
	11	국가암 조기검진 사업
	12	암환자 의료비 지원사업
	13	노인인공관절 수술비 지원
	14	취약계층 질병예방 검진사업(뇌질환, 특수질병)
	15	저소득층 노인시력 찾아드리기 사업
16	건강도시 관련 사항	

담당	분장 사무	
치매 안심	치매안심에 관한 사항	
	1	치매예방 관리사업
	2	치매안심센터 설치 및 운영
	3	치매치료관리비 지원사업
	4	배회감지기 지원사업
	5	치매조기 검진사업
	6	치매환자쉼터 운영사업
	7	치매가족 지원사업
	8	치매 인식개선사업
	9	지역사회 자원강화사업
	10	치매노인 성년후견사업
	11	치매안심마을 운영
12	치매상담 및 등록사업	

담당	분장 사무	
진료	진료에 관한 사항	
	1	환자진료(일반,치과,한의학,물리치료)에 관한 업무
	2	민원 제증명 발급 등 민원실 운영
	3	건강검진 업무
	4	각종 병리검사 관리
	5	장애인 의약품 조제료 지원 등
	6	진료비 청구 업무
	7	수입금 관리

2. 농업기술센터

농축산과장

담당	분장 사무
농업 정책	농업정책 및 농지관리에 관한 사항
	1 센터 소관업무의 종합기획 조정
	2 농어촌 발전계획 수립 및 시행
	3 경관보전 직불제 및 경관작물 축제
	4 농업법인 관리
	5 농지보전 및 이용에 관한 사항
	6 농어촌 진흥기금 관리 운영

담당	분장 사무
농기계 지원	농업기계화 촉진 및 관리에 관한 사항
	1 농기계 순회 수리반 운영
	2 농업기계 사후봉사 업체관리
	3 농업기계화 촉진 및 실수요자 교육
	4 농업 기계화사업
	5 농기계 보관 창고 관리
	6 농업기계 임대사업장 설치·운영

담당	분장 사무	
축산 경영	축산행정 및 시설물, 기술지도에 관한 사항	
	1	한우산업 육성
	2	낙농산업 육성
	3	양계산업 육성
	4	양돈산업 육성
	5	양봉, 토봉산업 육성
	6	기타 가축 육성
	7	축산물 브랜드 육성
	8	축사환경개선

담당	분장 사무	
축산 위생	가축방역 및 축산위생에 관한 사항	
	1	가축방역 및 약품지원 사업
	2	가축 질병예찰 및 병성감정
	3	공수의 지도 감독
	4	공동방제단 운영
	5	반려 및 유기동물 관리
	6	가축전염병 발생축 살처분 및 보상
	7	축산물 위생 전반

담당	분장 사무	
농업 혁신 TF	농업혁신에 관한 사항	
	1	미래형 하동 농업농촌 모델 계획 수립
	2	해외 농업인력 유치 지원
	3	신규 혁신사업 발굴

농산물유통과장

담당	분장 사무	
녹차 산업	녹차산업 육성·유통지원 및 엑스포 추진에 관한 사항	
	1	하동 녹차산업 발전 종합계획 수립
	2	녹차산업 육성 및 기술보급
	3	가루녹차 생산 기술지도(차광재배)
	4	녹차연구소 지원 관리
	5	차 생산자단체 협의 관리
	6	야생녹차산업특구 지정 관리
	7	하동녹차 브랜드 및 지식재산권 관리 등록
	8	엑스포 기반시설 조성 지원
	9	하동야생차유통센터 건립 및 운영
10	하동야생차문화 축제 추진	

담당	분장 사무	
녹차 기반	농업유산 관리 및 소득화·관광자원화에 관한 사항	
	1	농업유산 발전 종합계획 수립
	2	하동녹차 세계중요농업유산 보전 관리
	3	신활력플러스 사업추진
	4	하동녹차 홍보 및 박람회 지원
	5	정금차밭 지구단위계획 수립 및 보전 관리
	6	하동야생차박물관 관리운영
7	농업유산 연계 관광상품·프로그램 개발	

담당	분장 사무	
유통 마케팅	농·특산물의 유통·마케팅에 관한 사항	
	1	농산물 국내유통 관련 전반
	2	농산물 유통시설 확충사업
	3	농산물의 원산지 관리 및 지도
	4	특산물의 마케팅 지원
	5	온라인 판매처 확보 등 판로 개척
	6	경남 추천상품 관리
	7	농산물 유통안정화 지원
	8	포장디자인 개발 활용
	9	농산물 포장재 통합 관리 및 지원
	10	농산물 디자인 지식재산 창출, 보호, 활용
	11	농산물 브랜드 통합관리 및 지원
	12	지역푸드플랜 계획 수립 및 운영관리
	13	로컬푸드 직매장 관리
	14	로컬푸드 활성화 사업 추진
	15	로컬푸드 단체 지원 및 육성
	16	로컬푸드 역량강화 교육
17	학교급식	

담당	분장 사무	
수출 지원	농·특산물의 수출지원에 관한 사항	
	1	농·특산물 수출관련 전반
	2	수출확대 종합계획 수립
	3	해외시장 개척 활동 및 홍보
	4	수출전문업체 및 국내외 바이어 육성관리
	5	수출농단 및 관련시설 지원관리
	6	수출 증대를 위한 각종 지원
	7	수출홍보 마케팅 지원
8	수출포장재 지원	

담당	분장 사무	
농산물 융복합	농식품가공산업 육성 및 가공센터 운영에 관한 사항	
	1	농촌융복합산업 육성 지원
	2	향토산업 종합발전 계획수립 및 시행
	3	새로운 지역특화산업 개발 및 지원
	4	농산물융복합 기술개발사업
	5	벤처농업 육성
	6	농산물가공지원센터 관리 및 운영
	7	농산물가공창업지원 및 육성
	8	농산물 가공관련 연구회 육성 지원
	9	농산물 가공 상품 개발 및 보급
	10	농산물 가공 소득 활동 지도
11	농산물가공교육 교육반 운영	

농촌진흥과장

담당	분장 사무
농업 인재 양성	농업인력 육성, 농촌자원 개발 및 보급에 관한 사항
	1 농촌지도사업 종합계획 수립
	2 농업인 단체 육성 및 관리
	3 농업인 품목 연구회 조직 육성에 관한 사업
	4 농촌총각 행복가정 만들기 사업
	5 농촌지도공무원 역량개발 교육
	6 최고농업경영자과정 교육사업
	7 농업인 전문역량개발 교육
	8 농업경영 개선지도
	9 농업인 정보화 촉진사업
	10 한국 농수산대학 졸업생 사후관리
	11 농촌자원사업의 계획 및 평가
	12 농작업환경개선 지도
	13 생활문화전승 및 기술지원
	14 생활환경개선 시범사업 육성
	15 생활개선회 육성 및 관리
	16 농촌여성 활력 증진교육
	17 향토자원 발굴 및 보급
	18 농촌교육농장육성 및 관리
	19 농촌체험관광산업 육성 종합계획 수립
	20 도농교류 활성화 사업
	21 농촌체험휴양마을 조성 및 관리 지도
	23 농산물 및 소규모 마을축제
	24 농어촌민박, 관광농원 육성 및 관리
	25 농촌관광 체험행사 지원 및 종합계획 수립

담당	분장 사무	
농촌 활력	농산어촌개발사업 기본계획 수립 및 완료지구 유지관리에 관한 사항	
	1	농촌협약 등 일반농산어촌개발사업 공모 준비 및 신청에 관한 사항
	2	농산어촌개발사업 완료지구 사후 유지관리
	3	중간지원조직 관리 및 운영
	4	일반농산어촌개발 지역역량강화사업
	5	군 지역역량강화계획 수립 및 추진
	6	지역발전사업 평가 총괄
	7	시군 창의사업
	8	활기찬 농촌프로젝트사업

담당	분장 사무	
농촌 개발	농산어촌개발사업 시행에 관한 사항	
	1	농촌중심지 활성화사업(통합, 선도, 일반)
	2	기초생활거점육성사업
	3	권역단위 마을단위 종합개발사업
	4	창조적 마을만들기사업
	5	신규마을조성사업
	6	취약지역생활여건 개조사업 공모
	7	나팔마을 취약지역 생활여건 개조사업

담당	분장 사무	
농업 인력 지원	농업인력지원에 관한 사항	
	1	농업인력지원 계획 수립 및 지원 전반
	2	외국인 근로자 도입, 관리운영
	3	외국인 근로자 기숙사 건립
	4	농촌인력중개센터 운영지원
	5	농촌일손돕기 지원 및 각종 인건비지원·프로그램 활성화
	6	청년농업인 경쟁력 및 차세대 농업인 활성화 지원
	7	소규모 농기계 및 차량부착용 리프트 지원
	8	청년농업인 경영진단 분석 컨설팅
	9	청년농업인 취농직불, 취농인턴 지원사업
	10	강소농 육성 지원
	11	농업정보화 및 단체 활성화
12	농산물 소득조사	

농업소득과장

담당	분장 사무
	농업의 신소득작물 스마트농업 총괄에 관한 사항
스마트 농업	1 친환경농업 육성 시책관리
	2 친환경농업단지 및 생태농업단지 조성
	3 친환경농자재 지원사업
	4 친환경농산물 인증관리 및 친환경인증 활성화
	5 과학영농시설 운영
	6 지역농업개발센터 종합운영
	7 기능성 신소득작목 육성
	8 인공지능 도입 스마트농업 총괄
	9 드론활용 종합계획 수립
	10 드론활용 새로운 시책 개발 및 추진
	11 드론활용 긴급 방제 및 조사료 파종 지원
	12 드론활용 안전관리지도 및 홍보
	13 군민 드론교육 실시 및 농업인 전문인력 양성
	14 드론활용 하동군 주요 축제현장·관광지 홍보영상 촬영
	15 드론 장비 관리 및 드론촬영 지원

담당	분장 사무
	농업지원에 관한 사항
농업 지원	1 양곡 수급관리
	2 공익형 직불제 지원
	3 부농육성사업
	4 벼 재배농가 경영안정자금 지원
	5 농업인용자이전보조금지원사업

담당	분장 사무
	식량작물 육성에 관한 사항
식량 특작	1 식량생산 종합계획 수립
	2 농작물 병해충 예찰 및 방제지원
	3 고품질 쌀 생산 및 기술지도
	4 보급종 등 우량종자 보급 및 종자업 등록
	5 농약 안전 사용 및 현장기술 지도
	6 토양 등 농업환경 분석 및 기술지도
	7 농업재해 조사 및 복구 지원사업
	8 특작산업 육성 및 기술보급
	9 쌀 식량작물 생산 및 기술지도

담당	분장 사무	
원예 산업	원예산업 육성 및 기술보급에 관한 사항	
	1	원예산업 종합계획 및 생산
	2	원예작물 수출전략 작목 개발 및 농가보급
	3	시설채소·노지채소 신기술 보급지도
	4	채소 및 화훼분야 소득작목 개발
	5	시설채소 육성 및 지원사업
	6	원예작물 농약 안전사용 및 병해충 방제

담당	분장 사무	
과수	과수산업 육성 및 기술보급에 관한 사항	
	1	과수 종합계획 수립 및 생산
	2	FTA대응 과수 경쟁력 제고사업
	3	과수분야 소득작목 개발 및 신기술 보급지도
	4	과수 농약 안전사용 및 병해충 방제
	5	과수산업 육성 및 지원사업
	6	농작물재해보험 지원 및 관리

【별지】

입법예고사항에 대한 의견서

□ 자치법규명 :

○ 성명(단체명) :

○ 주 소 :

○ 전 화 번 호 :

조례(규칙)안 내용	의 견	비고

하동군 공고 제2022-1090

공시송달공고내역

□ 공사명 : 섬진강 두곡1지구 재해복구사업

순서	토지소재지	지번		지목	면적		지분	산정금액	소유자		관계인			비고
		분할전	분할후		공부	편입			성명	주소	성명	주소	권리종류	
1	경상남도 하동군 하동읍 광평리	42	42	하천	595	595	1/1	6,545,000	미등기1		최진숙		토지대장 소유자	사정
2	경상남도 하동군 하동읍 광평리	43	43	하천	456	456	1/1	5,016,000	미등기2		정득수		토지대장 소유자	사정
3	경상남도 하동군 하동읍 비파리	117	117	하천	2,635	2,635	1/1	28,985,000	미등기3		김인권	경상남도 하동군 적량면 관리(우편번호52321)	토지대장 소유자	
4	경상남도 하동군 하동읍 비파리	119	119	하천	1,279	1,279	1/1	14,069,000	이정미	경상남도 하동군 하동읍 읍내동 1087(우편번호52328)				
5	경상남도 하동군 하동읍 비파리	113	113	하천	1,372	1,372	1/1	15,092,000	미등기4		김낙호	경상남도 하동군 적량면 관리(우편번호52321)	토지대장 소유자	
6	경상남도 하동군 하동읍 비파리	120	120	하천	2,347	2,347	1/1	25,817,000	미등기5		조영삼	경상남도 하동군 하동읍 광평리(우편번호52332)	토지대장 소유자	
7	경상남도 하동군 하동읍 비파리	122	122	하천	294	294	1/1	3,234,000	미등기6		박경옥	경상남도 하동군 하동읍 광평리(우편번호52332)	토지대장 소유자	
8	경상남도 하동군 하동읍 비파리	111	111	하천	1,603	1,603	1/1	17,633,000	강봉주	경상남도 하동군 하동읍 읍내동 1461(우편번호52328)				
9	경상남도 하동군 하동읍 비파리	123	123	하천	1,699	1,699	1/1	18,689,000	김경의	경상남도 하동군 급남면 대송리 730-1(우편번호52350)				
10	경상남도 하동군 하동읍 비파리	124	124	하천	2,780	2,780	1/1	30,580,000	전응석	경상남도 하동군 하동읍 읍내동 1070(우편번호52328)				
11	경상남도 하동군 하동읍 비파리	110	110	하천	972	972	1/1	10,692,000	미등기7		이보훈	전라남도 광양군 골약면 태인리(우편번호57817)	토지대장 소유자	
12	경상남도 하동군 하동읍 비파리	108	108	하천	1,491	1,491	1/1	16,401,000	미등기8		정호영	경상남도 하동군 적량면 관리(우편번호52321)	토지대장 소유자	
13	경상남도 하동군 하동읍 비파리	107	107	하천	1,498	1,498	1/1	16,478,000	미등기9		정재민	경상남도 하동군 적량면 관리(우편번호52321)	토지대장 소유자	
14	경상남도 하동군 하동읍 비파리	102	102	하천	423	423	1/1	4,653,000	미등기10		최문숙	경상남도 하동군 하동읍 읍내동(우편번호52328)	토지대장 소유자	
15	경상남도 하동군 하동읍 비파리	96	96	하천	916	916	1/1	10,076,000	홍종대	경상남도 하동군 횡천면 남산리 779(우편번호52320)				
16	경상남도 하동군 하동읍 비파리	88-2	88-2	하천	688	688	1/1	7,568,000	미등기11	경상남도 하동군 양보면 운암리	김홍권	경상남도 하동군 양보면 운암리(우편번호52336)	토지대장 소유자	
17	경상남도 하동군 하동읍 비파리	88-1	88-1	하천	592	592	1/1	6,512,000	미등기12	경상남도 하동군 양보면 운암리	김홍권	경상남도 하동군 양보면 운암리(우편번호52336)	토지대장 소유자	
18	경상남도 하동군 하동읍 비파리	92	92	하천	1,379	1,379	1/1	15,169,000	미등기13		김진영		토지대장 소유자	
19	경상남도 하동군 하동읍 비파리	90-1	90-1	하천	506	506	1/1	5,566,000	윤상협	경상남도 남해군 설천면 문의리 676(우편번호52401)				
20	경상남도 하동군 하동읍 비파리	90-2	90-2	하천	4,159	4,159	1/1	45,749,000	윤상협	경상남도 남해군 설천면 문의리 676(우편번호52401)				
21	경상남도 하동군 하동읍 비파리	91	91	하천	1,369	1,369	1/1	15,059,000	정윤기	경상남도 하동군 적량면 고질리 83(우편번호52334)				
22	경상남도 하동군 하동읍 비파리	75	75	하천	1,990	1,990	1/1	21,890,000	미등기14		정윤기	경상남도 하동군 적량면 고질리(우편번호52334)	토지대장 소유자	
23	경상남도 하동군 하동읍 비파리	76	76	하천	1,663	1,663	1/1	18,293,000	강두석	경상남도 하동군 고전면 범아리 454(우편번호52340)				
24	경상남도 하동군 하동읍 비파리	78-2	78-2	하천	1,726	1,726	1/1	18,986,000	석재호	경상남도 하동군 적량면 관리 23(우편번호52321)				
25	경상남도 하동군 하동읍 비파리	78-1	78-1	하천	767	767	1/1	8,437,000	석재호	경상남도 하동군 적량면 관리 23(우편번호52321)				
26	경상남도 하동군 하동읍 비파리	73	73	하천	902	902	1/1	9,922,000	신판개	경상남도 하동군 횡천면 학리 380(우편번호52334)				
27	경상남도 하동군 하동읍 비파리	70	70	하천	625	625	1/1	6,875,000	미등기15		김명녀	경상남도 하동군 하동읍 신기리(우편번호52333)	토지대장 소유자	
28	경상남도 하동군 하동읍 신기리	390	390	하천	2,469	2,469	1/1	30,862,500	우영길	전라남도 광양군 옥곡면 광영리 58(우편번호57719)				
29	경상남도 하동군 하동읍 신기리	380	380	하천	3,035	3,035	1/1	34,902,500	미등기16		김준일	경상남도 하동군 하동읍 목소리(우편번호52333)	토지대장 소유자	
30	경상남도 하동군 하동읍 신기리	387	387	하천	1,861	1,861	1/1	23,262,500	유종숙	전라남도 광양군 진월면 도시리 629(우편번호57709)				
31	경상남도 하동군 하동읍 신기리	384	384	하천	2,327	2,327	1/1	29,087,500	미등기17		김윤오	경상남도 하동군 하동읍 목소리(우편번호52333)	토지대장 소유자	
32	경상남도 하동군 하동읍 신기리	381	381	하천	2,519	2,519	1/1	31,487,500	이일백	경상남도 하동군 하동읍 신기리 338-1(우편번호52333)				
33	경상남도 하동군 하동읍 신기리	378	378	하천	860	860	1/1	10,750,000	미등기18		김기순	경상남도 하동군 하동읍 목소리(우편번호52333)	토지대장 소유자	
34	경상남도 하동군 하동읍 비파리	116	116	하천	1,293	1,293	1/1	14,223,000	미등기19		김익원	경상남도 하동군 하동읍 읍내동(우편번호52328)	토지대장 소유자	
35	경상남도 하동군 하동읍 비파리	114	114	하천	1,458	1,458	1/1	16,038,000	미등기20		송병하	경상남도 하동군 하동읍 광평리(우편번호52332)	토지대장 소유자	
36	경상남도 하동군 하동읍 비파리	121	121	하천	162	162	1/1	1,782,000	미등기21		박경옥	경상남도 하동군 하동읍 광평리(우편번호52332)	토지대장 소유자	
37	경상남도 하동군 하동읍 비파리	103	103	하천	1,633	1,633	1/1	17,963,000	미등기22		김성서	경상남도 하동군 하동읍 읍내동(우편번호52328)	토지대장 소유자	
38	경상남도 하동군 하동읍 비파리	94	94	하천	2,988	2,988	1/1	32,868,000	유한기	경상남도 하동군 화개면 삼신리 160(우편번호52303)				
39	경상남도 하동군 하동읍 비파리	71	71	하천	823	823	1/1	9,053,000	축내왜	경상남도 하동군 하동읍 읍내동 421(우편번호52326)				
40	경상남도 하동군 하동읍 비파리	72	72	하천	3,441	3,441	1/1	37,851,000	미등기23		박민구	경상남도 하동군 횡천면 횡천리(우편번호52334)	토지대장 소유자	

영산강유역환경청 공고 제2022 - 43호

공시송달 공고

우리 청에서 시행하는 「섬진강 두곡1지구 재해복구사업」에 편입되는 토지 등에 대한 보상협의요청서를 통지하여야 하나, 토지소유자 및 관계인을 알 수 없거나 그 주소·거소 또는 그 밖에 통지할 장소를 알 수 없어 『공익사업을 위한 토지 등의 취득 및 보상에 관한 법률 시행령』 제8조 제2항에 따라 다음과 같이 보상협의를 공고 합니다.

1. 협의기간·협의장소 및 협의방법
 - 가. 협의기간: 본 공고일로부터 15일간
 - 나. 협의장소: 영산강유역환경청 하천공사과(광주광역시 서구 계수로 31)
 - 다. 협의방법: 계약체결에 필요한 구비서류에 인감 날인하여 제출
2. 보상의 시기·방법·절차 및 금액: 『공익사업을 위한 토지 등의 취득 및 보상에 관한 법률』에 따라 산정한 보상금을 소유권 이전등기 완료 후 지정하신 계좌에 입금
3. 계약체결에 필요한 구비서류
 - 가. 인감증명서 2부
 - 나. 주민등록초본(주소이동사항 표시) 2부
 - 다. 예금통장사본 1부
 - 라. 계약체결에 필요한 기타서류는 협의장소에 비치하였으니, 인감도장 및 신분증 지참
 - 마. 우리 청 하천공사과 및 현장사무소(경남 하동군 하동읍 광평리 26-3)에서 교부
4. 보상협의 대상 토지 및 물건: 붙임 참조
5. 기타 문의사항: 영산강유역환경청 하천공사과(062-410-5833)

2022년 07월 21일

영산강유역환경청장



공시송달공고내역

□ 공사명 : 섬진강 두곡2지구 재해복구사업

순서	토지소재지	지번		지목	면적		지분	산정금액	소유자		관계인			비고
		분할전	분할후		공부	편입			성명	주소	성명	주소	권리종류	
1	경상남도 하동군 하동읍 화심리	50	50	하천	777	777	1/1	12,820,500	미등기1		박재현	경상남도 하동군 하동읍 두곡리		
2	경상남도 하동군 하동읍 화심리	48	48	하천	1,759	1,759	1/1	29,023,500	여경엽	경상남도 하동군 하동읍 화심리 355				
3	경상남도 하동군 하동읍 화심리	73-2	73-2	하천	562	562	1/1	10,397,000	여진규	경상남도 하동군 하동읍 화심리 368				
4	경상남도 하동군 하동읍 화심리	43	43	하천	1,428	1,428	1/1	23,562,000	미등기2		읍내동			사정
5	경상남도 하동군 하동읍 화심리	183-5	183-5	하천	430	430	1/1	7,955,000	오가차	경상남도 하동군 하동읍 읍내동 408				
6	경상남도 하동군 하동읍 화심리	42	42	하천	3,613	3,613	1/1	57,808,000	미등기3		홍목부사마	경상남도 하동군 하동읍 읍내동		
7	경상남도 하동군 하동읍 화심리	37	37	하천	4,102	4,102	1/1	49,224,000	미등기4		방중순	전라남도 순천시 동외동 275		
8	경상남도 하동군 하동읍 화심리	36	36	하천	3,279	3,279	1/1	47,545,500	미등기5		강현석	경상남도 진주시 집현면 사촌리		
9	경상남도 하동군 하동읍 화심리	38	38	하천	1,468	1,468	1/1	17,616,000	미등기6		서성흠	경상남도 하동군 하동읍 두곡리		
10	경상남도 하동군 하동읍 화심리	35	35	하천	3,950	3,950	1/1	57,275,000	박순덕	경상남도 하동군 적량면 동리 490				
11	경상남도 하동군 하동읍 화심리	33	33	하천	1,098	1,098	1/1	13,176,000	정학춘	경상남도 하동군 하동읍 두곡리 621				
12	경상남도 하동군 하동읍 화심리	24	24	하천	1,673	1,673	1/1	24,258,500	감연수	경상남도 하동군 하동읍 읍내동 1138				
13	경상남도 하동군 하동읍 화심리	25	25	하천	1,749	1,749	1/1	20,988,000	김창근	경상남도 하동군 하동읍 두곡리 619				
14	경상남도 하동군 하동읍 화심리	26	26	하천	2,585	2,585	1/1	31,020,000	이원채	경상남도 하동군 하동읍 읍내동 951-2				
15	경상남도 하동군 하동읍 화심리	27	27	하천	1,309	1,309	1/1	15,708,000	김정환	경상남도 하동군 화개면 덕은리 680				
16	경상남도 하동군 하동읍 화심리	19	19	하천	2,221	2,221	1/1	26,652,000	김용우	전라남도 광양시 다압면 고사리 1010				
17	경상남도 하동군 하동읍 화심리	30	30	하천	694	694	1/1	8,328,000	미등기7		서성흠	경상남도 하동군 하동읍 두곡리		
18	경상남도 하동군 하동읍 화심리	18	18	하천	1,514	1,514	1/1	18,168,000	신사영	경상남도 하동군 하동읍 읍내동 880				
19	경상남도 하동군 하동읍 화심리	29	29	하천	972	972	1/1	11,664,000	미등기8		한금오	경상남도 하동군 하동읍 두곡리		
20	경상남도 하동군 하동읍 화심리	15	15	하천	2,919	2,919	1/1	35,028,000	김양순	경상남도 하동군 하동읍 읍내동 847-1				

영산강유역환경청 공고 제2022 - 44호

공시송달 공고

우리 청에서 시행하는 「섬진강 두곡2지구 재해복구사업」에 편입되는 토지 등에 대한 보상협의요청서를 통지하여야 하나, 토지소유자 및 관계인을 알 수 없거나 그 주소·거소 또는 그 밖에 통지할 장소를 알 수 없어 『공익사업을 위한 토지 등의 취득 및 보상에 관한 법률 시행령』 제8조 제2항에 따라 다음과 같이 보상협의를 공고 합니다.

1. 협의기간·협의장소 및 협의방법
 - 가. 협의기간: 본 공고일로부터 15일간
 - 나. 협의장소: 영산강유역환경청 하천공사과(광주광역시 서구 계수로 31)
 - 다. 협의방법: 계약체결에 필요한 구비서류에 인감 날인하여 제출
2. 보상의 시기·방법·절차 및 금액: 『공익사업을 위한 토지 등의 취득 및 보상에 관한 법률』에 따라 산정한 보상금을 소유권 이전등기 완료 후 지정하신 계좌에 입금
3. 계약체결에 필요한 구비서류
 - 가. 인감증명서 2부
 - 나. 주민등록초본(주소이동사항 표시) 2부
 - 다. 예금통장사본 1부
 - 라. 계약체결에 필요한 기타서류는 협의장소에 비치하였으니, 인감도장 및 신분증 지참
 - 마. 우리 청 하천공사과 및 현장사무소(경남 하동군 하동읍 경서대로 259)에서 교부
4. 보상협의 대상 토지 및 물건: 붙임 참조
5. 기타 문의사항: 영산강유역환경청 하천공사과(062-410-5833)

2022년 07월 21일

영산강유역환경청장



하동군 공고 제2022 - 1095호

자연재해위험개선지구 지정에 따른 행정예고

『자연재해대책법』 제12조 및 같은 법 시행령 제8조의 규정에 따른 자연재해위험개선지구의 지정에 대하여 지역주민들에게 미리 알려 널리 의견을 듣고자 『행정절차법』 제46조 규정에 따라 아래와 같이 행정예고 합니다.

2022년 8월 12일

하 동 군 수

- 1. 목 적 : 재해 발생할 우려가 있는 지역을 체계적으로 정비관리하여 자연재해 사전 예방 및 경감
- 2. 행정예고기간 : 2022. 8. 12. ~ 8. 26.(14일간, 공휴일포함)
- 3. 의견제출기간 : 2022. 8. 12. ~ 8. 26.(14일간, 공휴일포함)
- 4. 예 고 방 법 : 홈페이지, 게시판 공고
- 5. 관련근거
 - 행정절차법 제46조(행정예고) 및 같은법 시행령 제24조(행정예고의 대상)
 - 토지이용규제 기본법 제8조 및 같은법 제7조
- 6. 자연재해위험개선지구지정 대상지

지구명	위 치	지정 내용			지정사유	비 고
		유형	등급	면적(m ²)		
두곡지구	경상남도 하동군 하동읍 두곡리 1599번지 일원	취약방재 시설지구	나	24,994	집중 호우 시 고동골천의 하폭 및 제방고 부족, 교량 연장 및 경간장 부족 등으로 인한 하천 월류로 주거지와 농경지에 침수피해 발생	

7. 지구지정 후 정비계획

지구명	사업시기	사업예산 (백만원)	사업내용	비고
두곡지구	2023~2025	910,000	- 소하천 정비 L=2.3km - 소교량 8개소 - 낙차공 6개소 등	

※ 사업 시기 및 내용은 예산(국·도비) 지원 계획에 따라 변경 될 수 있음

8. 의견제출

위 행정예고(공고)에 대하여 의견이 있는 기관·단체 또는 개인은 공고기간 내에 아래와 같이 의견서를 작성하여 하동군청 안전총괄과로 방문, 우편 또는 팩스 등의 방법으로 제출하여 주시기 바랍니다.

가. 행정예고 사항에 대한 의견(찬·반 의견 및 그 이유)

나. 의견제출자의 성명(단체의 경우 단체명과 대표자), 주소, 전화번호 등

다. 기타 필요사항 등

라. 문의 및 의견제출 안내

- 우 편 : (우)52333 경상남도 하동군 하동읍 군청로 23 하동군청 안전총괄과
- 전 화 : 055) 880-2253
- 팩 스 : 055) 880-2249

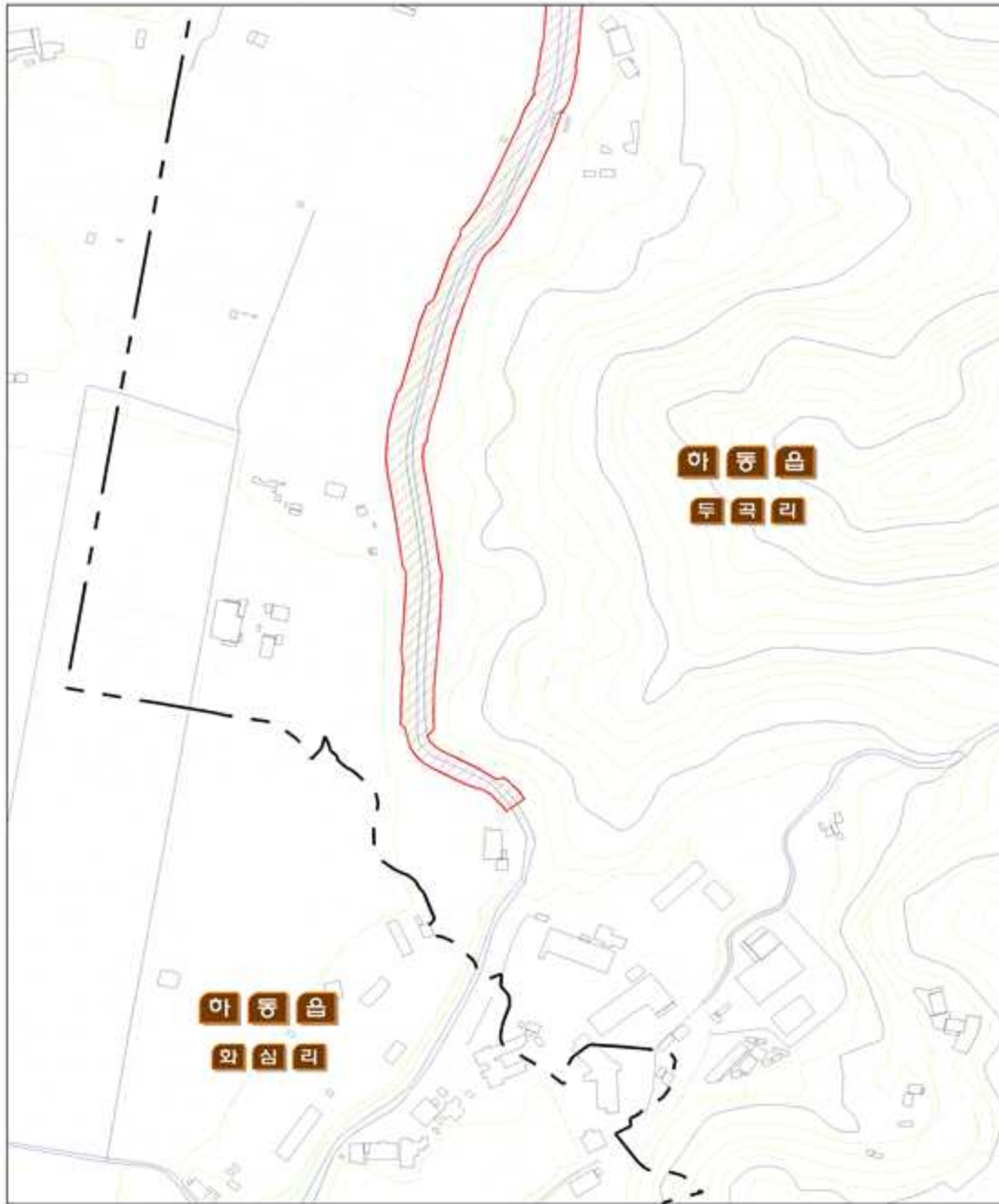
마. 제출기한 내에 의견서가 없을 때에는 의견이 없는 것으로 간주함.

※ 붙 임 1. 지형도면(안) 1부

2. 주민 의견 제출서(서식) 1부. 끝.

[붙임1] 지형도면(안)

두곡지구 자연재해위험개선지구 지형도면 고시도 (1/2)

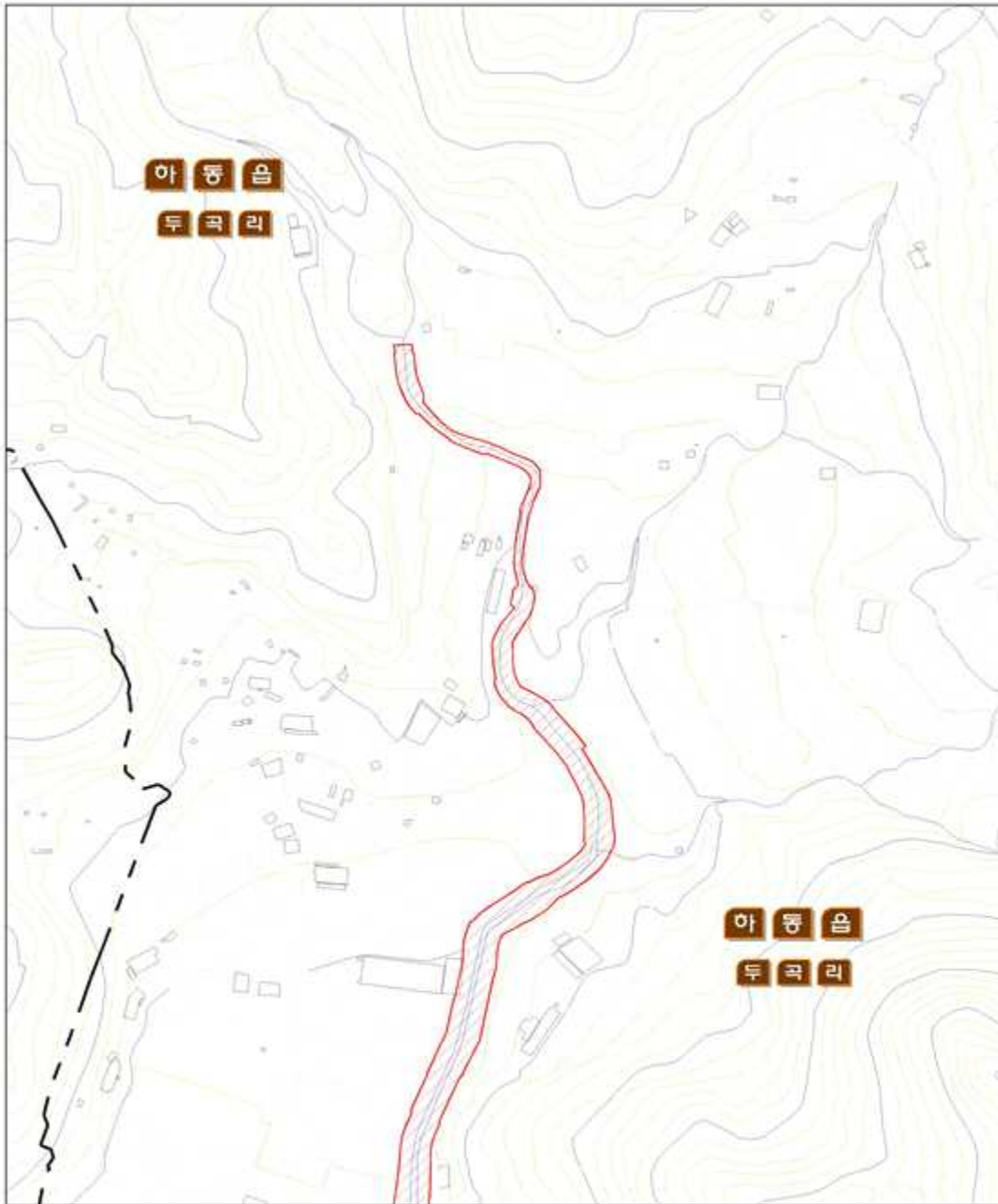


구분	입안 도 설계원자			
	작성자	1차 확인자	2차 확인자	3차 확인자
소속	(주)한울엔지니어링	하동군 건설교통과		
직위	-	주무관	담당주사	건설교통과장
직명	사업대입기술자	지형시설주사	지형시설주사	지형시설사무관
성명	-	-	-	-
확인인	-	-	-	-

· 지정권자 : 하동군수
 · 지정일자 : 2021년 12월 일
 · 고시년도 : 2021년 12월 일
 · 고시번호 : 하동군고시 제 2021 - 호
 · 작성자 : (주) 한울엔지니어링
 · 작성년월일 : 2021년 12월 일
 · 저작권소유 및 발행자 : 하동군수

색인도
 1
 2

두곡지구 자연재해위험개선지구 지형도면 고시도 (2/2)



구 분	입안 및 설명일자			
	작성 일자	1차 확인자	2차 확인자	3차 확인자
소 속	(주)한울엔지니어링	하동군 건설교통과		
직 위	-	주무관	담당주사	건설교통과장
직 명	사업책임기술자	지방시설주사	지방시설주사	지방시설사무관
성 명	-	-	-	-
특 언 언				

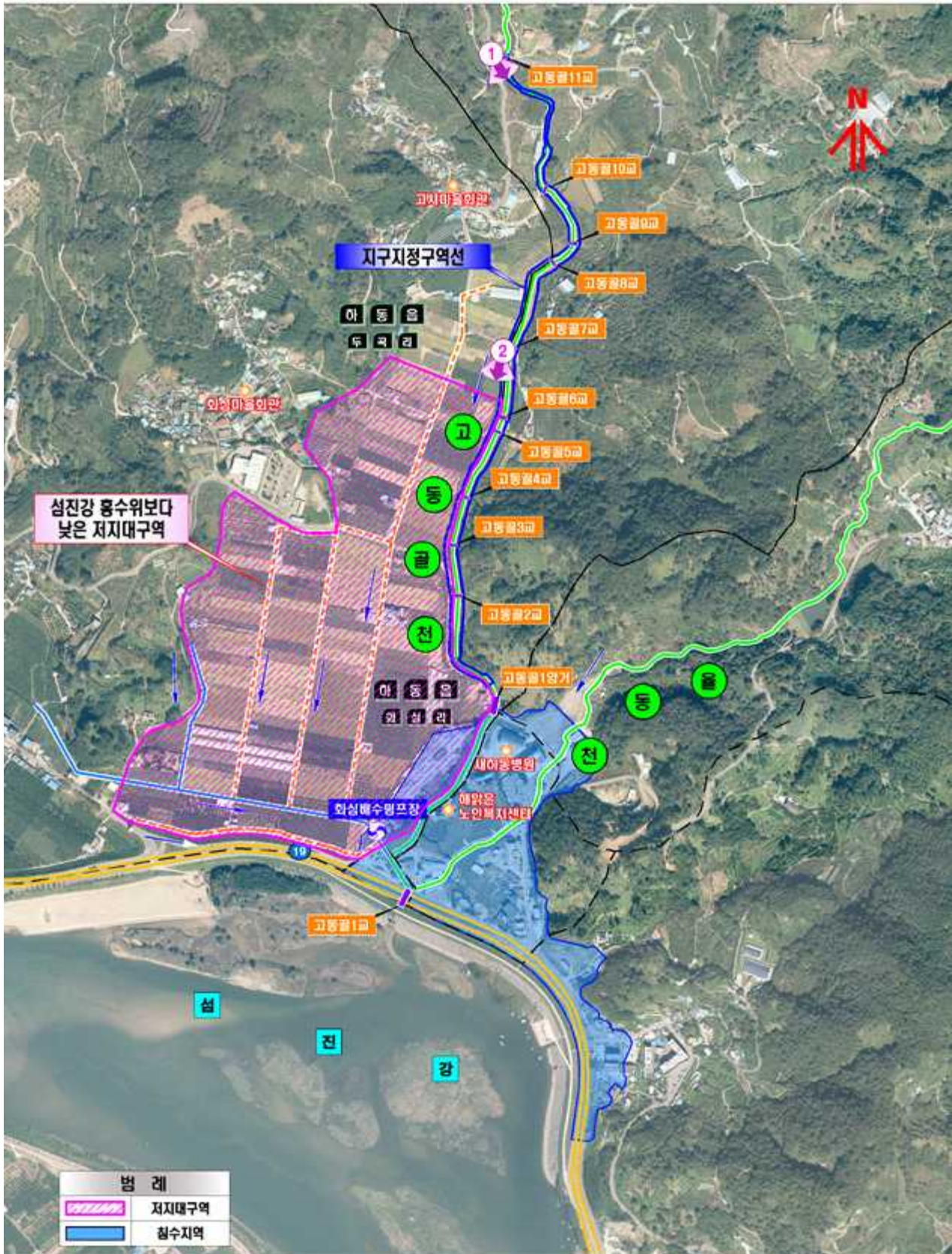
- 지정권자 : 하동군수
- 지정일자 : 2021년 12월 일
- 고시년도 : 2021년 12월 일
- 고시번호 : 하동군고시 제 2021 - 호
- 작 성 자 : (주) 한울엔지니어링
- 작성년월일 : 2021년 12월 일
- 저작권소유 및 발행자 : 하동군수

색인도

1

2

위성사진



하동군 공고 제2022 - 1096호

자연재해위험개선지구 지정에 따른 행정예고

『자연재해대책법』 제12조 및 같은 법 시행령 제8조의 규정에 따른 자연재해위험개선지구의 지정에 대하여 지역주민들에게 미리 알려 널리 의견을 듣고자 『행정절차법』 제46조 규정에 따라 아래와 같이 행정예고 합니다.

2022년 8월 12일

하 동 군 수

1. 목 적 : 재해 발생할 우려가 있는 지역을 체계적으로 정비관리하여 자연재해 사전 예방 및 경감
2. 행정예고기간 : 2022. 8. 12. ~ 8. 26.(14일간, 공휴일포함)
3. 의견제출기간 : 2022. 8. 12. ~ 8. 26.(14일간, 공휴일포함)
4. 예 고 방 법 : 홈페이지, 게시판 공고
5. 관련근거
 - 행정절차법 제46조(행정예고) 및 같은법 시행령 제24조(행정예고의 대상)
 - 토지이용규제 기본법 제8조 및 같은법 제7조
6. 자연재해위험개선지구지정 대상지

지구명	위 치	지정 내용			지정사유	비 고
		유형	등급	면적(m ²)		
두양지구	경상남도 하동군 옥종면 두양리 205-1번지 일원	침수위험 지구	나	67,000	두양천(지방하천), 산태골천(소하천) 개수사업 미시행으로 호우발생 시 분류인 덕천강 수위상승에 따른 하천 월류로 주거지와 농경지에 침수피해 발생	

7. 지구지정 후 정비계획

지구명	사업시기	사업예산 (백만원)	사업내용	비고
두양지구	2023~2026	25,000	- 지방하천 정비 L=2.3km - 소하천 정비 L=0.5km - 교량 9개소 - 토석류 유입방지시설 2개소 - 수위계 및 자동예경보시설 1식 등	

※ 사업 시기 및 내용은 예산(국·도비) 지원 계획에 따라 변경 될 수 있음

8. 의견제출

위 행정예고(공고)에 대하여 의견이 있는 기관·단체 또는 개인은 공고기간 내에 아래와 같이 의견서를 작성하여 하동군청 안전총괄과로 방문, 우편 또는 팩스 등의 방법으로 제출하여 주시기 바랍니다.

가. 행정예고 사항에 대한 의견(찬·반 의견 및 그 이유)

나. 의견제출자의 성명(단체의 경우 단체명과 대표자), 주소, 전화번호 등

다. 기타 필요사항 등

라. 문의 및 의견제출 안내

- 우 편 : (우)52333 경상남도 하동군 하동읍 군청로 23 하동군청 안전총괄과
- 전 화 : 055) 880-2253
- 팩 스 : 055) 880-2249

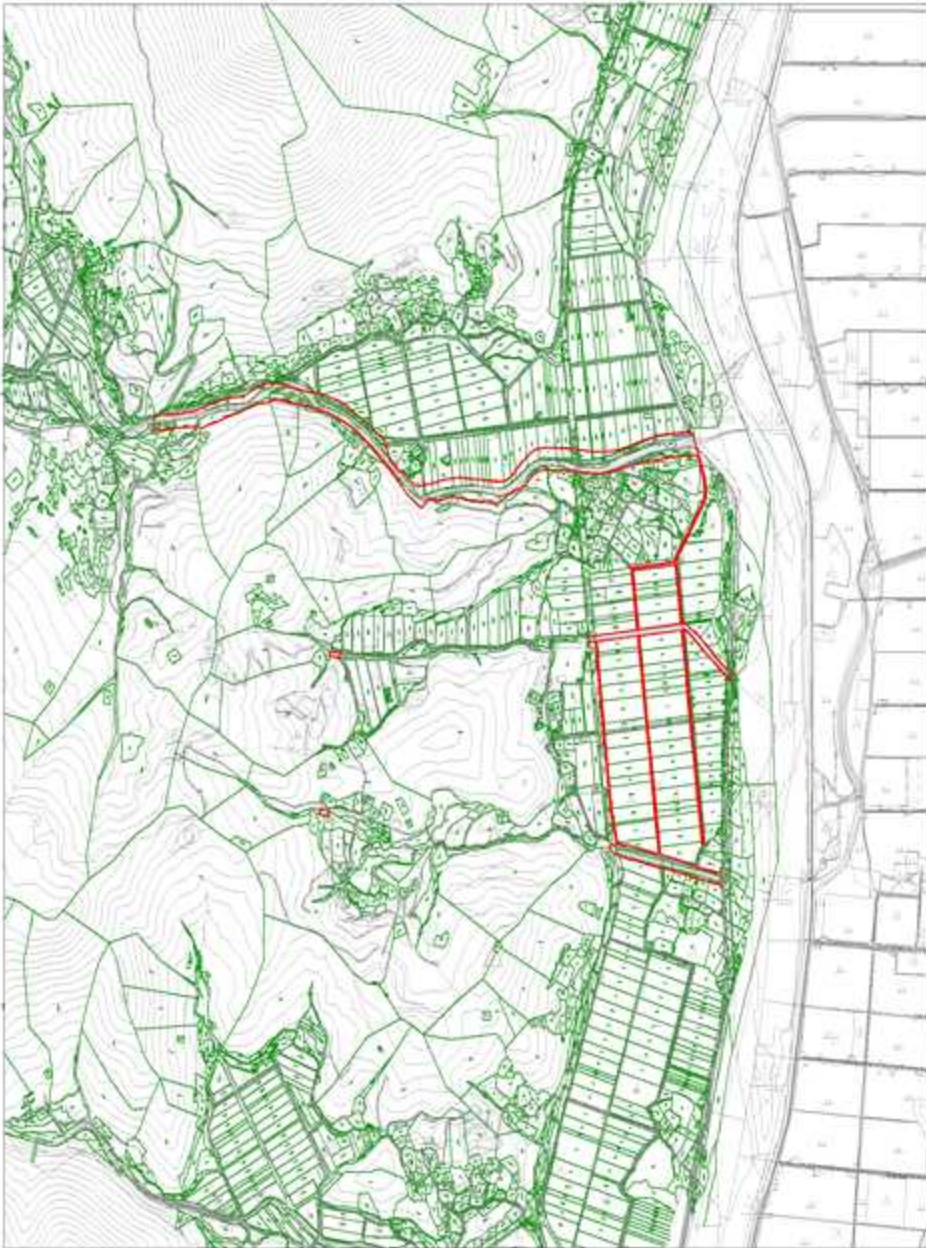
마. 제출기한 내에 의견서가 없을 때에는 의견이 없는 것으로 간주함.

※ 붙 임 1. 지형도면(안) 1부

2. 주민 의견 제출서(서식) 1부. 끝.

[붙임1] 지형도면(안)

두양지구 자연재해위험개선지구 지형도면



* 금회 지형도면고시안은 적색으로 표시된 산임

위성사진

